



# EVOLUCIÓN RECIENTE DE LA ECONOMÍA

FEBRERO  
2017

## Contenido

	Pag.
<b>I. Contexto Nacional e Internacional</b>	1
<b>II. Economía Internacional</b>	1
PIB E.U.A.	
Perspectivas de Crecimiento de E.U. 2017	
Producción industrial y empleo en E.U.A.	
Política Monetaria de la FED	
<b>III. Economía Nacional</b>	2
Producto Interno Bruto Estimación Oportuna	
Perspectivas de Crecimiento México en 2017	
Inflación	
Pronóstico de la Inflación	
Precios del Petróleo	
Futuros del Petróleo	
Tasa de cetes	
Expectativa de Cetes	
Mercado de Valores	
Tipo de cambio	
Pronósticos Tipo de cambio	
Empleo	
Comercio Exterior	
Índice de Confianza del Consumidor	
Actividad Industrial	
Inversión Bruta Fija	
Finanzas Públicas Enero-Diciembre	
<b>IV. Economía estatal</b>	10
Producción	
Estructura Económica del Estado de México 2015	
Actividad industrial	
Empleo	
Indicador Trimestral de la Actividad Económica Estatal	
Sector Exportador del Estado de México	
Composición de las Exportaciones	
Ingresos por remesas	
Gasto federalizado enero-diciembre de 2016	
<b>V. Cuadros Resumen</b>	14
<b>VI. Perspectivas Económicas</b>	15

## I. Contexto Nacional e Internacional

- En el cuarto trimestre de 2016, la economía mexicana continuó registrando un desempeño positivo a pesar del entorno externo adverso. Éste se caracterizó por la persistencia de una elevada volatilidad de los mercados financieros, que se exacerbó con los resultados de la elección presidencial en los E.UA, la debilidad de la producción industrial de ese país y la volatilidad de los precios internacionales del petróleo. A pesar de ese entorno, las variables internas mostraron una evolución favorable moderada.
- Se estima que tanto las economías avanzadas como emergentes tuvieron un crecimiento débil y similar al de 2016. En el caso de E.U.A., durante el cuarto trimestre de 2016, el PIB y el empleo tuvieron un crecimiento moderado y la inflación continuó convergiendo al objetivo de la Reserva Federal (FED, por sus siglas en inglés); mientras que la producción de manufacturas mantuvo su crecimiento lento (0.5 por ciento anual), debido a la apreciación del dólar respecto a las demás divisas y a la debilidad de la demanda externa global. Los pronósticos de los principales organismos internacionales apuntan a que el crecimiento mundial en 2016 se ubicó entre 3.1 y 2.2 por ciento; mientras que el México, de acuerdo con cifras del INEGI fue de 2.3%.
- En su comunicado del 1 de febrero el Comité de la Reserva Federal (FED) mantuvo sin cambio su tasa objetivo en un rango de 0.5 a 0.75%. No obstante, el Banco de México decidió incrementar el objetivo para la Tasa de Interés Interbancaria a un día en 50 puntos base, para ubicarla en 6.25 por ciento, con el objeto de evitar contagios al proceso de formación de precios en la economía, anclar las expectativas de inflación y reforzar la contribución de la política monetaria al proceso de convergencia de la inflación a su meta de 3.0% anual.

## II. Economía Internacional

### PIB Estados Unidos

Durante el 4to. Trimestre el PIB de E.U. se incremento **1.9%** con respecto al periodo precedente.

**Aumentó 1.9%** con respecto al trimestre similar del año anterior

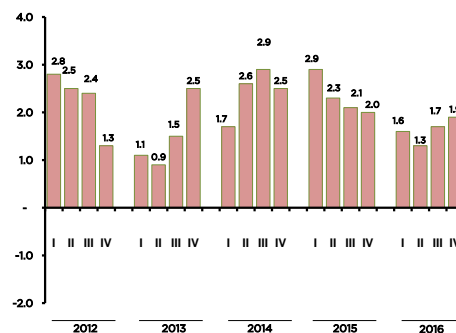
En forma anual en 2016, el PIB de ese país aumentó en **1.9%**.

#### Perspectiva de Crecimiento de E.U.A. en 2017

FMI	2.3
Banco Mundial	2.2
ONU	1.9



**Gráfico 1**  
Crecimiento del PIB de EUA  
[Variación % anual]



Fuente: Elaboración propia con datos de U.S. Department of Commerce, Bureau of Economic Analysis. Gross Domestic Product

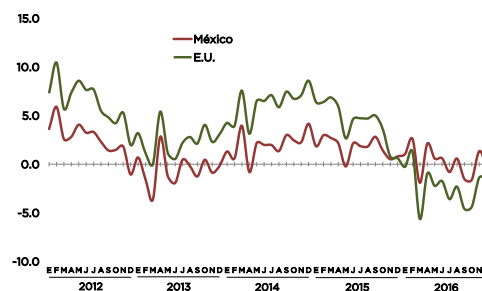
### Producción Industrial y Empleo E.U.

Durante diciembre de 2016, la **producción industrial** de E.U. se incremento **0.8%** con respecto al mes anterior y **0.5%** respecto al mismo mes del año anterior.

En diciembre de 2016, la **tasa de desempleo** ascendió a **4.4%**, **-0.3%** menor al mismo mes del año anterior.



**Gráfico 2**  
Producción Industrial  
[Variación % anual]



Fuente: Elaboración propia con datos de INEGI y Central Bank of the United States, Industrial Production and Capacity Utilization

### Política Monetaria de la FED

El Comité de la Reserva Federal de E.U.A. (FED) en su comunicado del 1 de Febrero, mantuvo sin cambio el rango de la tasa objetivo entre **0.5 y 0.75%**.



De acuerdo con el *Bureau of Economic Analysis* de E.U.A., el incremento real del PIB de E.U. en el 4to. trimestre de 2016 refleja la contribución positiva del consumo personal, la inversión privada en inventarios, la inversión residencial y no residencial fija y el gasto estatal y local; los cuales fueron parcialmente compensados por la contribución negativa

de las exportaciones y el gasto del gobierno federal. Las importaciones que se sustraen del cálculo del PIB de E.U. se incrementaron.

### III. Economía Nacional

#### Producción Estimación Oportuna

PIB Nacional al 4to. trimestre de 2016.  
Crecimiento anual **2.2%** en términos reales. ↑

Actividades primarias aumentaron **6.2%** en términos reales ↑

Actividades secundarias disminuyeron en menos **0.2%**. ↓

Las actividades terciarias crecieron en **3.2%** ↑

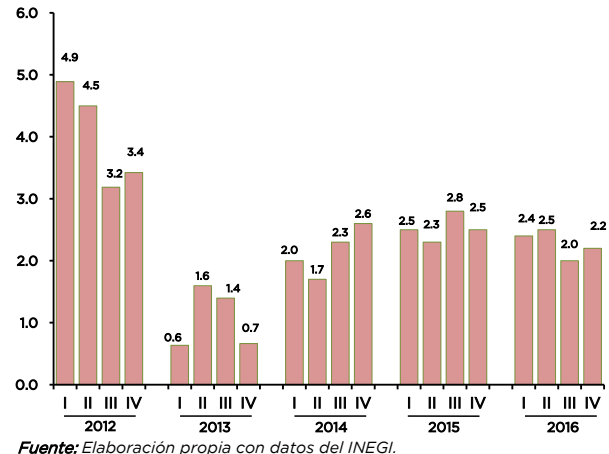
La variación de 2016 con respecto al año anterior fue de **2.3%**. ↑

En todo 2016 las actividades secundarias no experimentaron crecimiento; en tanto las actividades primarias y terciarias crecieron en 3.5 y 3.4%, respectivamente. ↑

#### Perspectiva de crecimiento México en 2017

FMI	1.7
SHCP CGPE 2017	2.0-3.0
BANXICO	1.7
Encuesta sobre Expectativas del Sector Privado de Banxico	1.49

**Gráfico 3**  
Producto Interno Bruto  
[Variación % anual]



De acuerdo con cifras de estimación oportuna del INEGI, el crecimiento anual del PIB en el 4to. trimestre de 2016 de 2.2%, refleja el comportamiento de los sectores que lo integran: la producción agropecuaria se incrementó 6.2%; mientras que la producción industrial disminuyó debido, principalmente, a la caída de la producción de petróleo y gas; obras de ingeniería civil; y los servicios relacionados con la minería; mientras que la producción en manufacturas registró un crecimiento impulsado por el incremento en el consumo privado.

No obstante, el comportamiento del PIB al cierre de 2016, el FMI disminuyó la previsión de crecimiento para México de 2.3 en octubre de 2016 a 1.7 en enero de 2017, debido a la incertidumbre que rodea a la orientación de las políticas del gobierno estadounidense entrante y sus ramificaciones internacionales.

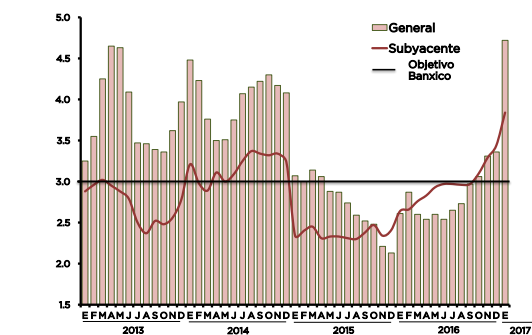
#### Inflación

En Enero de 2017, la inflación medida a través del INPC, registró un aumento de **1.70%**, lo que ubicó la inflación general anual en **4.72%** ↑

La **inflación subyacente**<sup>1</sup> aumentó **0.58%**, estableciendo su tasa de variación anual en **3.84%** ↑

Por lo que respecta al índice de precios **no subyacente**, reportó un aumento de **5.14%**, ubicando su tasa de variación anual en **7.40%** ↑

**Gráfico 4**  
Inflación General y Subyacente  
[variación % anual]



<sup>1</sup> La inflación subyacente elimina del cálculo los bienes y servicios cuyos precios son más volátiles, o bien que su proceso de determinación no responde a condiciones de mercado.

Al interior, el genérico con **mayor incidencia mensual** en la inflación fue la **gasolina de bajo octanaje** (0.819) con una variación mensual de **16.81% en su precio**



**Pronósticos de la inflación**

De acuerdo con la Encuesta más reciente Sobre las Expectativas de los Especialistas en Economía del Sector Privado de Banxico, para **2017 se espera una inflación anual de 5.25%. mayor a la del mes anterior de 4.13%.**



Para **2018 se prevé que llegue a 3.85%.**



**Precios del petróleo al 15 de febrero de 2017**

Promedio enero 2017 : 45.52 dpb  
 Mismo mes del año anterior: 22.82 dpb.  
 Promedio al 15 de Febrero de 2017: 45.51 dpb  
 Var. anual 94.36%



**Futuros del Petróleo**

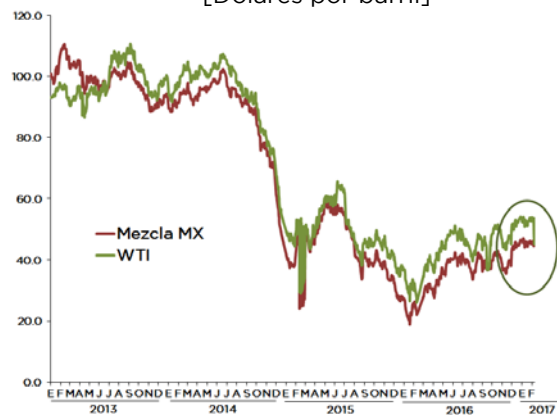
Los futuros de WTI para marzo de 2017: 53.40 dpb  
 Variación respecto al mes anterior: 1.97%  
 Crudo Brent: Para abril de 2017: 55.81 dpb  
 Variación respecto al mes anterior 0.65%



**Mezcla mexicana del petróleo CGPE: 42.00**  
**La mezcla mexicana promedio al 15 de febrero con respecto a la estimación de los CGPE experimentó un crecimiento de 8.36%**



**Gráfico 5**  
**Precio del petróleo**  
 [Dólares por barril]



Fuente: Elaboración propia con datos de PEMEX y BLOOMBERG

El Financiero reportó que Repsol y su socio Armstrong Energy realizaron en Alaska el mayor descubrimiento convencional de hidrocarburos. Por su parte, los países miembros de la OPEP acordaron en Argel congelar la producción de crudo con el objetivo de reducirla a 32.5 millones de barriles diarios a lo largo de 2017.

**Tasa de Cetes Promedio al 9 de febrero**

CETES a 28 días : 5.85  
 Diferencia con respecto a 2016: 1.68 pb

CETES a 91 días: 6.28  
 Diferencia con respecto a 2016: 1.92 pb

CETES a 182 días: 6.57  
 Diferencia con respecto a 2016: 2.04 pb

CETES a 364 días: 6.80 Diferencia con respecto a 2016: 2.23 pb

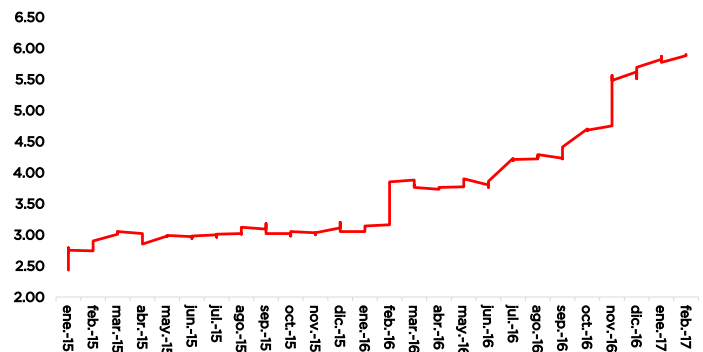


**Expectativa Tasa de Cetes**

La Encuesta de Enero de 2017 de los Especialistas del Sector Privado de Banxico, anticipa que la tasa de Cetes a 28 días se ubicará en 6.97% para 2017 en contraste con 6.44 pb observado en diciembre de 2016.



**Gráfico 6**  
**Cetes a 28 Días**




Fuente: Banxico

La expectativa para 2018 de la Encuesta de Enero de 2017 se ubica en 7.29% 

**Tipo de Cambio**

Promedio de 2016: 18.683 5 ppd

Promedio al 15 de febrero de 2017 21.096 ppd

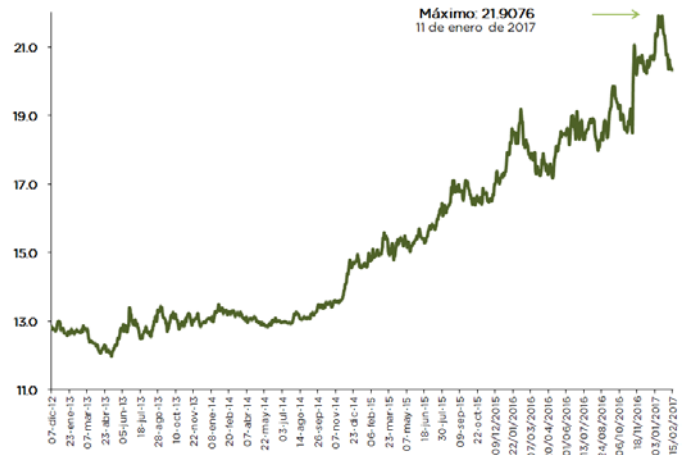
Variación con respecto al promedio de 2016: 12.91% 

**Perspectiva Tipo de Cambio**

De acuerdo con los pronósticos del Sector Privado de Banxico, se prevé que en 2017 el tipo de cambio promedio se ubique en 21.70 ppd

Para 2018 el Pronóstico es de 21.55 ppd

**Gráfico 7**  
Tipo de Cambio FIX [Pesos por dólar]




Fuente: Elaboración propia con datos del Banco de México.

De acuerdo con el Banco de México, la volatilidad en los mercados financieros internacionales ha tendido a disminuir. En contraste, la correspondiente a los mercados financieros nacionales se incrementó a partir de enero de 2017, principalmente como reflejo del riesgo de posibles cambios en la relación económica entre México y Estados Unidos. La cotización de la moneda nacional registró una depreciación adicional, mientras que las tasas de interés para todos los plazos y sus diferenciales con las de Estados Unidos también presentaron aumentos, aunque en ambos casos estos fueron menores en los plazos largos. No obstante, en las últimas semanas tanto el tipo de cambio, como las tasas en pesos, han presentado una reversión considerable, si bien se mantienen en niveles superiores a los observados antes de las elecciones en Estados Unidos.

**Mercado de Valores**

Promedio de 2016 45,602

Promedio del 2 de Enero al 15 de Febrero de 2017 46,763

Variación con respecto al 30 de diciembre de 2016, 2.5% 

**Gráfico 8**  
Índice de Precios y Cotizaciones



Fuente: Elaboración propia con datos de la Bolsa Mexicana de Valores

**Empleo ENOE 2016**

Tasa de desempleo (TD) 2016 3.5%.  
 Tasa de desempleo (TD) 2015 4.2%  
 Dif. **-0.7.**

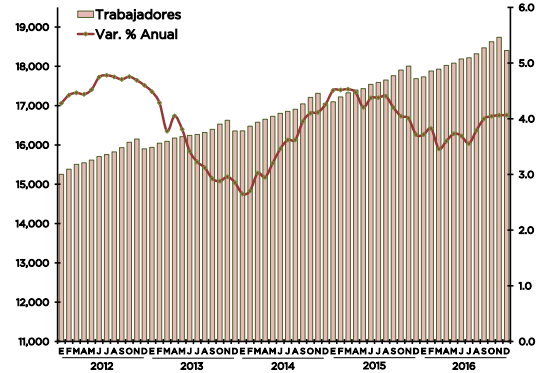
Tasa de informalidad laboral (TIL). 2016:  
 57.2%.  
 2015: 58.2%.  
 Dif. **-1.0.**

Tasa de ocupación en el Sector Informal (TOSI). 2016: 27.2%.  
 2015: 27.8%.  
 Dif. **-0.6.**

En diciembre de 2016, la tasa de desocupación fue de 3.4% de la PEA, menor a la registrada en el mismo mes de un año antes de 4.0%.



**Gráfico 9**  
**Trabajadores Afiliados al IMSS**  
 [Miles y porcentaje]



Fuente: Elaboración propia con datos de la Secretaría del Trabajo.

De acuerdo a la rama de actividad, y con cifras disponibles al mes de diciembre de 2016, en el sector agrícola se crearon 28,173 empleos (lo que significó un crecimiento de 6.8% con respecto al cierre de diciembre del año anterior); en la industria se generaron 263,282 plazas (4.1% más que el año previo); en los servicios se crearon 427,546 empleos (un incremento de 3.9% con relación al año anterior).

**Comercio Exterior 2016**

**Importaciones**

Diciembre: 33,204 mdd  
 Enero-Diciembre: 373,929.6 mdd

**Exportaciones**

Diciembre: 33,232.3  
 Enero-Diciembre: 387,064.5

**Saldo**

Diciembre Superávit: **28.2 mdd**  
 Enero-Diciembre Déficit:  
**13,134.9 mdd**

**Cuadro 1**  
**Balanza comercial de mercancías de México, 2016**  
 [Millones de dólares y variación % anual]

	Diciembre		Ene-Dic	
	MDD	Var. %	MDD	Var. %
<b>Exportaciones</b>	<b>33,232.3</b>	<b>6.6</b>	<b>373,929.6</b>	<b>-1.8</b>
<i>Petroleras</i>	1,819.0	49.9	18,742.7	-19.1
<i>No petroleras</i>	31,413.3	4.9	355,186.9	-0.6
Agropecuarias	1,403.7	11.9	14,742.9	13.7
Extractivas	391.1	2.1	4,368.3	-3
Manufactureras	29,618.6	4.6	336,075.8	-1.2
<b>Importaciones</b>	<b>33,204.1</b>	<b>4.1</b>	<b>387,064.5</b>	<b>-2.1</b>
B. de consumo	4,579.3	-5.2	51,950.3	-7.7
B. intermedios	25,066.1	6.8	294,994.4	-0.8
B. de capital	3,558.7	-0.8	40,119.8	-3.8
<b>Saldo</b>	<b>28.2</b>	<b>n.s</b>	<b>-13,134.9</b>	<b>-10.1</b>

Fuente: INEGI

De acuerdo con información de INEGI, en 2016 las exportaciones totales se redujeron 1.8% con relación al año anterior; la mayor caída se registró en las exportaciones petroleras con 19.1%; mientras que las no petroleras cayeron 0.6%. Destaca la caída de las exportaciones manufactureras de 1.2%. En cambio, las exportaciones agropecuarias crecieron en 13.7%.

En cuanto a las importaciones totales disminuyeron en 2.1%. Las que experimentaron una mayor caída fueron las de consumo con una reducción de 7.7%; en tanto que las de bienes intermedio y de capital cayeron en 0.8 y 3.8%, respectivamente.

**Índice de Confianza del Consumidor (ICC)**

Índice de Confianza México

Enero 2016: 68.5

Var. anual -25.9



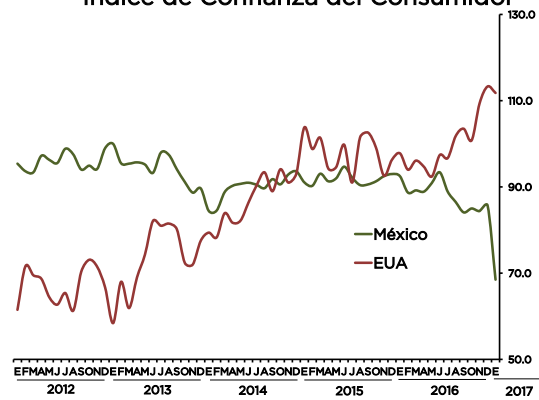
Índice de Confianza E.U.A.

Enero 2016: 111.8

Var. anual: 14.3



**Gráfico 10**  
**Índice de Confianza del Consumidor**



Fuente: Elaboración propia con datos del INEGI

Indicador Económico que mide el sentimiento que tienen los consumidores respecto a la situación económica y su situación económica individual, lo cual es clave en el gasto del consumidor. Este indicador durante el mes de enero de 2017 registró una caída de 25.9 puntos con relación al año anterior, lo que significa que los consumidores en México serán más precavidos en su consumo en meses venideros, principalmente tratándose de compras de bienes duraderos.

En contraste, el índice de confianza en E.U.A mostró un incremento, lo que indica que los consumidores en ese país son más optimistas en relación a la evolución económica de su país y la suya en lo particular.

**Actividad Industrial Diciembre 2016**

En el periodo enero-diciembre se observó un crecimiento nulo con respecto al mismo periodo del año anterior

En el mes de diciembre de 2016, la actividad industrial total disminuyó en -0.2% en forma anual.



En diciembre de 2016, la construcción se incrementó 1.4% respecto al año previo.



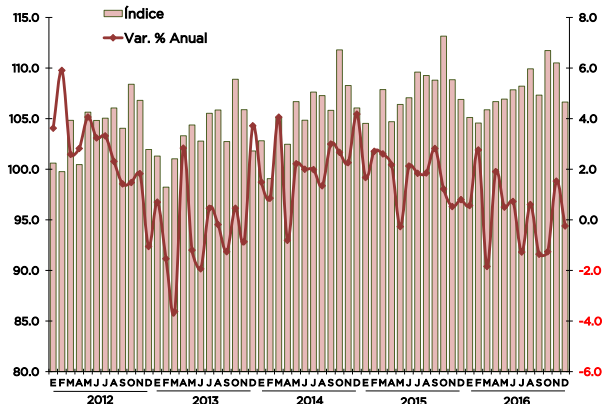
En diciembre de 2016 La generación, transmisión y distribución de energía eléctrica, suministro de agua y de gas por ductos al consumidor final aumento 1.7% en los últimos 12 meses.



Por su parte, el sector minero, que incluye el sector petrolero, disminuyó -9.4% en el mismo lapso.



**Gráfico 11**  
**Producción Industrial**  
[variación % anual]



Fuente: Elaboración propia con datos del INEGI

De acuerdo con el Informe Trimestral de Finanzas Públicas, publicado por la SHCP, el comportamiento anual de la actividad industrial obedeció a que las manufacturas tuvieron un incremento anual de 1.8%. En particular la industria automotriz ensambló un total de 889 mil automóviles, mientras que el indicador de pedidos manufactureros se ubicó en 51.9 puntos, lo que implica que la actividad de las manufacturas continuó creciendo; no obstante, en el mismo periodo las exportaciones manufactureras disminuyeron -1.2% anual.



**Inversión Bruta fija. Noviembre de 2016.**

Durante el período Nov 2015 – Nov 2016, la inversión fija bruta en el país registró un incremento marginal de 0.4%



El sector de construcción permaneció prácticamente al mismo nivel que un año previo, con una disminución de 0.1%



La inversión total en maquinaria y equipo aumentó 1.1% en el mismo lapso.



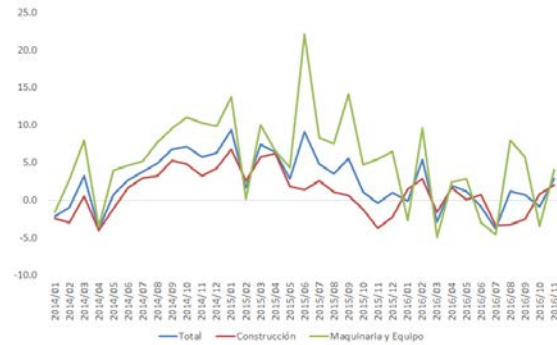
El impulso en la inversión total se explica por el crecimiento de 9.2% en los recursos destinados a la adquisición de maquinaria y equipo de fabricación nacional



Los bienes importados redujeron su participación en un 2.6%



**Gráfico 12**  
Inversión Bruta Fija  
[Variación % anual]



Fuente: Elaboración propia con datos del INEGI

**Balance Público**

El Balance Presupuestal, al cierre de diciembre 2016, resultó deficitario en 502,856 mdp. Una reducción de 123 mil mdp respecto a 2015 motivado por una mayor recaudación fiscal.

Los ingresos tributarios crecieron de 2,765 mmdp, en 2015, a 2,715 mmdp un año después. Un incremento del 12% explicado por los aumentos en recaudación del ISR y el IEPS, principalmente..

Por lo anterior, el Déficit Público también se redujo al pasar de 637,687 mdp a 503,681 mdp

**Ingresos Públicos 2016**

Los ingresos totales del gobierno, aumentaron 10.3% de manera anual



Las contribuciones del ISR e IEPS, impulsaron los ingresos tributarios 11.9% en el período



Destaca el 30.4% de crecimiento en el rubro de ingresos no tributarios donde los recursos por aprovechamientos aumentaron 32.8% de un año al otro.



**Gasto Público 2016**

El Gasto Total se incrementó en este periodo en 6.2% como resultado del incremento en el Gasto Programable de 5.7%; en este rubro destaca el incremento del gasto de capital de 22.8%; por su parte, el Gasto No programable aumentó 7.9% debido principalmente al aumento del costo financiero de la deuda en 12.7%.



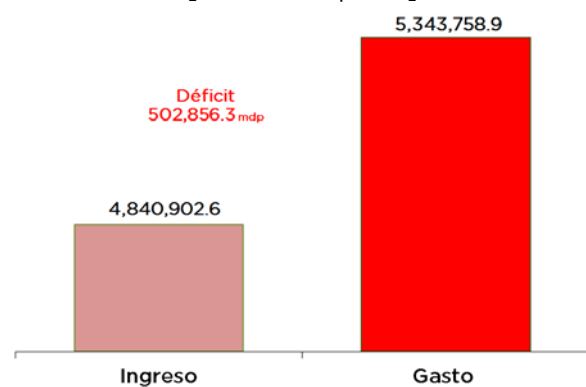
**Cuadro 2**  
Situación Financiera del Sector Público

Concepto	Enero-Diciembre		Variación	
	2015	2016	Mdp	Real %
<b>A. Ingresos presupuestarios</b>	<b>4,266,989.5</b>	<b>4,840,902.6</b>	<b>573,913.0</b>	<b>10.3</b>
<b>Gobierno Federal</b>	<b>2,765,646.8</b>	<b>3,258,089.5</b>	<b>492,442.7</b>	<b>14.6</b>
<b>Tributarios</b>	<b>2,361,233.6</b>	<b>2,715,955.6</b>	<b>354,722.0</b>	<b>11.9</b>
ISR	1,217,261.3	1,420,335.7	203,074.4	13.5
IVA	707,212.8	791,698.8	84,485.9	8.9
IEPS	354,293.5	411,389.4	57,095.9	12.9
Importaciones	44,095.9	50,554.4	6,458.5	11.5
Impuesto por la actividad de exploración y extracción de hidrocarburos	3,745.7	3,993.8	248.2	3.7
Otros	34,624.4	37,983.5	3,359.1	6.7
<b>No tributarios</b>	<b>404,413.2</b>	<b>542,133.9</b>	<b>137,720.7</b>	<b>30.4</b>
Derechos	48,252.1	55,523.9	7,271.9	11.9
Aprovechamientos	350,706.9	478,850.1	128,143.3	32.8
Otros	5,454.3	7,759.8	2,305.6	38.4
<b>Organismos y empresas</b>	<b>1,501,342.7</b>	<b>1,582,813.1</b>	<b>81,470.3</b>	<b>2.5</b>
<b>B. Gasto neto pagado</b>	<b>4,892,875.9</b>	<b>5,343,758.9</b>	<b>450,883.0</b>	<b>6.2</b>
<b>Programable</b>	<b>3,826,603.5</b>	<b>4,160,372.3</b>	<b>333,768.8</b>	<b>5.7</b>
Corriente	2,890,617.7	2,978,094.6	87,476.9	0.2
Capital	935,985.8	1,182,277.7	246,291.9	22.8
<b>No programable</b>	<b>1,066,272.4</b>	<b>1,183,386.6</b>	<b>117,114.2</b>	<b>7.9</b>
Costo financiero	408,287.2	473,033.6	64,746.4	12.7
Participaciones	629,130.3	693,714.2	64,583.9	7.2
Adefas y otros	28,854.9	16,638.8	-12,216.1	-43.9
<b>C. Balance presupuestario (A - B)</b>	<b>-625,886.4</b>	<b>-502,856.3</b>		<b>n.s.</b>
<b>D. Balance no presupuestario</b>	<b>-11,800.7</b>	<b>-825.2</b>		<b>n.s.</b>
<b>E. Balance público (C + D)</b>	<b>-637,687.1</b>	<b>-503,681.5</b>		<b>n.s.</b>

Nota: Las sumas parciales y las variaciones pueden no coincidir debido al redondeo.  
p./ Cifras preliminares.  
n.s.: no significativo.

Fuente: Elaboración propia con base en cifras de la SHCP.

**Gráfico 13**  
Balance Presupuestario  
[Millones de pesos]



Fuente: Elaboración propia con datos de la SHCP

### Gasto Federalizado 2016

Totales: 1,364,540.0 mdp

Var.% anual 4.1%

Participaciones: 693,714.2 mdp

Var.% anual 7.2%

Ramo 33: 667,715.1 mdp

Var.% anual 1.0%

Ramo 23: 5,856.1 mdp

Var.% anual 17.7%



Durante 2016, el Gasto Federalizado se incrementó 4.1%, principalmente debido a las participaciones que crecieron 7.2%. Por su parte, las aportaciones únicamente crecieron 1.0% en términos reales. El ramo 23 creció 17.7%; no obstante su participación en el gasto federalizado total es mínimo (únicamente el 0.4% del total). Un impulso importante provino del Fondo del Impuesto sobre la Renta que fue creado en 2015, cuya función es retener el ISR de la nómina de los empleados, el cual es entregado a la Federación y posteriormente repartido entre las 32 entidades.

**Cuadro 3**  
Recursos Federalizados

Concepto	(Millones de pesos)		Variación		Composición (%)	
	Enero-Diciembre		Mdp	% Real	2015	2016
	2015	2016				
Participaciones	629,130.3	693,714.2	64,583.9	7.2	49.3	50.7
Ramo 33 <sup>1/</sup>	643,053.7	667,715.1	24,661.5	1.0	50.4	48.8
Ramo 23 <sup>2/</sup>	4,839.0	5,856.1	1,017.0	17.7	0.4	0.4
<b>Total</b>	<b>1,277,023.0</b>	<b>1,367,285.4</b>	<b>90,262.4</b>	<b>4.1</b>	<b>100.0</b>	<b>100.0</b>

<sup>1/</sup> Incluye recursos del Ramo 25.

<sup>2/</sup> En este Ramo se registran los recursos del Fondo de Estabilización de los Ingresos de las Entidades Federativas (FIEF) y del Fideicomiso para la Infraestructura en los Estados (FIES).

Fuente: Estimación propia con base en estadísticas de la SHCP.

### Participaciones Federales 2016

2016: 693,714.2 mdp

Var. 64,583.9 mdp

Var.% 7.2

El rubro de participaciones tuvo un incremento general de 7.2%, el cual se derivó principalmente del incremento en el ISAN de 16.3%; del Fondo de Incentivos Económicos de 20.7% y del Fondo ISR que se incrementó en 72.0%.



**Cuadro 4**  
Participaciones Federales

Fondo	(Millones de Pesos)		Variación		Composición %	
	Enero-Diciembre		Mdp	% real	2015	2016
	2015	2016				
<b>Total</b>	<b>629,130.3</b>	<b>693,714.2</b>	<b>64,583.9</b>	<b>7.2</b>	<b>94.8</b>	<b>100.0</b>
Fondo General de Participaciones	469,609.2	504,518.7	34,909.5	4.5	74.6	72.7
Fondo de Fomento Municipal	23,422.3	25,166.4	1,744.1	4.5	3.7	3.6
Fondo de Fiscalización	29,486.3	30,966.1	1,479.8	2.1	4.7	4.5
Fondo de Extracción de Hidrocarburos	6,291.6	3,985.6	-2,306.0	-38.4	1.0	0.6
IEPS	11,689.8	11,651.7	-38.2	-3.1	1.9	1.7
IEPS Gasolinas	26,368.9	26,331.8	-37.1	-2.9	4.2	3.8
Tenencia	691.9	326.4	-365.4	-54.1	0.1	0.0
0.136% de la RFP	3,185.4	3,422.6	237.2	4.5	0.5	0.5
Der. Adicional sobre Ext. de Petróleo	393.6	258.6	-135.0	-36.1	0.1	0.0
ISAN	9,470.3	11,323.6	1,853.2	16.3	1.5	1.6
Incentivos Económicos	16,025.8	19,882.1	3,856.4	20.7	2.5	2.9
Fondo de Compensación de Repecos e Int.	1,909.2	1,800.1	-109.2	-8.3	0.3	0.3
Fondo ISR	30,586.0	54,080.4	23,494.5	72.0	4.9	7.8

Nota: Las sumas parciales y las variaciones pueden no coincidir debido al redondeo.  
n.a. no aplica

Fuente: Estimación propia con base en cifras de la SHCP.

### Ramo 33 2016

2016: 667,715.1 mdp

Var. 24,661.5 mdp

Var.% 1.0

En 2016, las aportaciones presentaron un incremento de 1.0% real, destaca una disminución importante en el Fondo de Aportaciones de Seguridad Pública de 16.9%.



**Cuadro 5**  
Aportaciones Federales

Fondo	(Millones de Pesos)		Variación		Composición %	
	Enero-Diciembre		Mdp	% real	2015	2016
	2015	2016				
<b>Total</b>	<b>643,053.7</b>	<b>667,715.1</b>	<b>24,661.5</b>	<b>1.0</b>	<b>100.0</b>	<b>100.0</b>
FONE	378,566.1	391,337.5	12,771.4	0.5	58.9	58.6
FASSA	81,502.0	85,838.8	4,336.8	2.4	12.7	12.9
FAIS	58,503.0	61,419.6	2,916.6	2.1	9.1	9.2
FAM	18,827.2	19,765.8	938.6	2.1	2.9	3.0
FORTAMUN-DF	59,263.9	62,218.5	2,954.6	2.1	9.2	9.3
FASP	8,191.0	7,000.0	-1,191.0	-16.9	1.3	1.0
FAETA	5,819.7	6,139.7	320.0	2.6	0.9	0.9
FAFEF	32,380.9	33,995.2	1,614.3	2.1	5.0	5.1

Nota: Las sumas parciales y las variaciones pueden no coincidir debido al redondeo.

Fuente: Estimación propia con base en cifras de la SHCP.

### Ramo 23 2016

El Ramo 23. Provisiones Salariales y Económicas, tienen el propósito de integrar, registrar, administrar y dar seguimiento a obligaciones de gasto que por su naturaleza no es posible prever en otros ramos. Dentro de este ramo se destinaron recursos para el Fideicomiso para la Infraestructura de los Estados (FIES) y del Fondo de Estabilización por 5, 856 mdp que en su conjunto experimentaron un incremento de 17.7%.

**Gasto Federalizado per Cápita 2016**

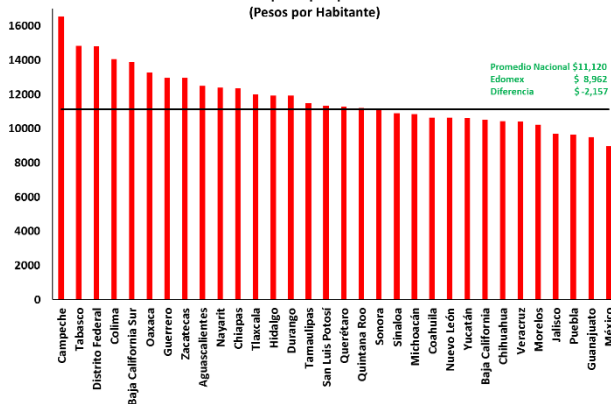
En 2016, Campeche fue el estado con la mayor distribución per cápita con 16,554.9 pesos, en tanto que el promedio nacional fue de 11,119.8 pesos. En términos absolutos, el Estado de México es una de las entidades federativas más favorecidas en el esquema de distribución del gasto federalizado (11.3% del total nacional). No obstante, en términos per cápita el GEM ocupó el lugar 32 con un gasto federalizado total por habitante de 8,962.7 pesos. Cada habitante de Estado de México, recibe, en promedio, casi 20% o 2,157.1 pesos menos que el promedio nacional.

**Cuadro 6**  
**Gasto Federalizado Per Cápita**

Estado	ParFed	Ramo 33 <sup>1/</sup>	Total
1 Campeche	8,621.5	7,933.4	16,554.9
2 Tabasco	9,264.6	5,571.9	14,836.5
3 Distrito Federal	9,223.9	5,595.9	14,819.7
4 Colima	6,689.9	7,382.7	14,072.6
5 Baja California Sur	5,620.2	8,261.1	13,881.3
6 Oaxaca	4,404.1	8,859.2	13,263.3
7 Guerrero	4,470.7	8,490.3	12,961.0
8 Zacatecas	6,043.7	6,904.0	12,947.7
9 Aguascalientes	5,970.7	6,522.1	12,492.8
10 Nayarit	5,562.6	6,815.2	12,377.8
11 Chiapas	5,062.3	7,311.7	12,374.0
12 Tlaxcala	5,356.4	6,638.1	11,994.5
13 Hidalgo	4,719.3	7,202.5	11,921.8
14 Durango	5,101.5	6,812.3	11,913.8
15 Tamaulipas	6,087.5	5,393.0	11,480.5
16 San Luis Potosí	5,043.4	6,291.1	11,334.5
17 Querétaro	6,114.5	5,153.6	11,268.2
18 Quintana Roo	5,533.3	5,659.8	11,193.1
19 Sonora	6,266.7	4,903.5	11,170.1
20 Sinaloa	5,427.7	5,464.6	10,892.3
21 Michoacán	4,756.9	6,080.4	10,837.3
22 Coahuila	5,598.4	5,035.9	10,634.3
23 Nuevo León	6,523.5	4,110.0	10,633.5
24 Yucatán	5,421.5	5,185.8	10,607.3
25 Baja California	5,620.3	4,882.4	10,502.7
26 Chihuahua	5,424.3	5,001.0	10,425.2
27 Veracruz	4,575.0	5,838.3	10,413.2
28 Morelos	4,694.9	5,532.9	10,227.8
29 Jalisco	5,793.0	3,894.3	9,687.4
30 Puebla	4,706.6	4,933.3	9,639.9
31 Guanajuato	5,111.9	4,389.5	9,501.4
<b>32 México</b>	<b>5,163.5</b>	<b>3,799.2</b>	<b>8,962.7</b>
<b>Prom. Nal.</b>	<b>5,666.1</b>	<b>5,453.7</b>	<b>11,119.8</b>

**Gráfico 13**

**Gasto federalizado per Cápita por Entidad Federativa (Pesos por Habitante)**



<sup>1/</sup> Para efectos comparativos se incluyen los recursos del Ramo 25 "Previsiones y Aportaciones para los Sistemas de Educación Básica, Normal, Tecnológica y de Adultos".  
**Fuente:** Elaboración propia con base en cifras de la SHCP e INEGI.

**Deuda Pública 2016**

**Gobierno Federal**

Total Neta: 7,193,009 mdp

Porcentaje del PIB 26.7%

Var. Anual 12.1%



Deuda Interna Neta: 5,396,301.4, mdp

Porcentaje del PIB 35.6%

% del Total 75.0%

Var. Anual 5.3%



Deuda Externa Neta: 86,666 mdp

Porcentaje del PIB 8.9%

% del Total 25.0%

Var. Anual 15.4%



**Cuadro 7**  
**Deuda del Gobierno Federal**

Concepto	Saldo			Porcentaje del PIB			Estructura Porcentual (%)		
	dic-14	dic-15	dic-16	dic-14	dic-15	dic-16	dic-14	dic-15	dic-16
<b>DEUDA INTERNA :</b>									
NETA (Mill. de pesos)	4,324,120.6	4,814,120.1	5,396,301.4	23.9	25.2	26.7	79.2	77.3	75.0
BRUTA (Mill. de pesos)	4,546,619.6	5,074,023.1	5,620,345.4	25.1	26.6	27.8	79.7	78.1	75.5
<b>DEUDA EXTERNA:</b>									
NETA (Mill. de dólares)	77,352.4	82,320.3	86,666.0	6.3	7.4	8.9	20.8	22.7	25.0
BRUTA (Mill. de dólares)	78,573.4	82,588.3	88,157.0	6.4	7.4	9.0	20.3	21.9	24.5
<b>TOTAL DE DEUDA:</b>									
NETA (Mill. de pesos)	5,462,593.2	6,230,564.4	7,193,008.9	30.2	32.6	35.6	100.0	100.0	100.0
(Mill. de dólares)	371,150.5	362,105.3	346,962.0						
BRUTA (Mill. de pesos)	5,703,062.9	6,495,078.7	7,447,963.4	31.5	34.0	36.8	100.0	100.0	100.0
(Mill. de dólares)	387,489.0	377,478.2	359,260.0						

Fuente: Secretaría de Hacienda y Crédito Público.

**Sector Público Federal**

Total Neta: 9,693,218 mdp

Porcentaje del PIB 47.9%

Var. Anual 11.7%

Interna Neta: 6,009,403.1, mdp

Porcentaje del PIB 29.7%

% del Total 62.0%

Var. Anual 10.0%

Externa Neta: 177,692.5 mdp

Porcentaje del PIB 18.2%

% del Total 38.0%

Var. Anual 18.8%



**Cuadro 8**  
Deuda del Sector Público Federal

Concepto	Saldo			Porcentaje del PIB			Estructura Porcentual (%)		
	dic-14	dic-15	dic-16	dic-14	dic-15	dic-16	dic-14	dic-15	dic-16
<b>DEUDA INTERNA :</b>									
NETA (Mil. de pesos)	4,804,250.2	5,379,857.1	6,009,403.1	26.6	28.2	29.7	69.2	65.9	62.0
BRUTA (Mil. de pesos)	5,049,533.3	5,639,503.9	6,182,250.7	27.9	29.6	30.6	69.9	66.9	62.2
<b>DEUDA EXTERNA:</b>									
NETA (Mil. de dólares)	145,617.4	161,809.5	177,692.5	11.9	14.6	18.2	30.8	34.1	38.0
BRUTA (Mil. de dólares)	147,665.8	162,209.5	180,986.0	12.0	14.6	18.5	30.1	33.1	37.8
<b>TOTAL DE DEUDA:</b>									
NETA (Mil. de pesos)	6,947,446.4	8,160,589.9	9,693,217.5	38.5	42.8	47.9	100.0	100.0	100.0
(Mil. de dólares)	472,037.4	474,273.7	467,562.1						
BRUTA (Mil. de pesos)	7,222,878.5	8,430,561.7	9,934,343.9	39.9	44.2	49.1	100.0	100.0	100.0
(Mil. de dólares)	490,751.4	489,963.8	479,193.1						

Fuente: Secretaría de Hacienda y Crédito Público.

La SHCP informó que durante 2016, la política de deuda acompañó la estrategia de consolidación fiscal implementada por el Gobierno Federal. La política de deuda se orientó a satisfacer las necesidades de financiamiento del Gobierno Federal a un nivel de costo y riesgo adecuados a pesar del entorno de alta volatilidad en los mercados financieros nacionales e internacionales. Se realizaron acciones para fortalecer el portafolio de deuda y reducir los riesgos en su manejo buscando acotar el impacto sobre las finanzas públicas de variaciones en las tasas de interés y el tipo de cambio derivadas de la incertidumbre que prevalece en los mercados financieros internos.

En el ámbito del manejo de deuda interna, las acciones se orientaron a satisfacer la mayor parte de las necesidades de financiamiento del Gobierno Federal a través de la colocación de valores gubernamentales, considerando la demanda de los inversionistas y procurando en todo momento el buen funcionamiento del mercado de deuda local.

**IV. Economía Estatal**

**Producción**

Con información del INEGI para 2015 y cifras originales, el PIB del Estado de México, registró un crecimiento de **1.9%** en **términos reales**, con relación al mismo periodo de 2014,

Las actividades **primarias** aumentaron **1.8%** en términos reales

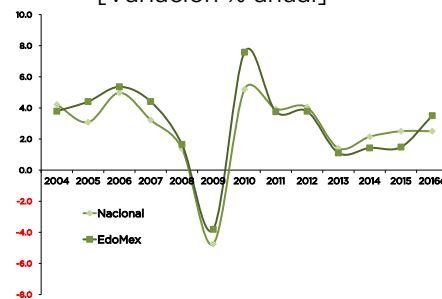
Las Actividades **secundarias** se incrementaron en **0.3%**

Las actividades **terciarias** en **2.6%**



**Gráfico 14**  
PIB Estatal

[Variación % anual]

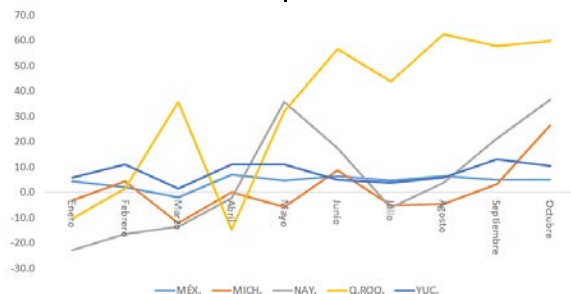


**Actividad Industrial**

De acuerdo con información del INEGI, la actividad industrial del Estado de México desde 2011 había experimentado un descenso en sus tasas de crecimiento, en parte debido a los efectos de la crisis internacional de 2009, y en parte a la competencia de otras entidades federativas, cuyas empresas instaladas comenzaron a cobrar dinamismo y ganaron mercado interno y externo; sin embargo, en el último trimestre de 2016 comenzó a experimentar una recuperación que ubicaron a la entidad en octubre de 2016 en el lugar 6.

**Gráfico 15**

Actividad industrial por entidad federativa



Fuente: INEGI.

**Empleo Estado de México 4º Trimestre 2016**

**Tasa de desempleo (TD) IV T. 2016:**  
4.8%.

IV T 2015: 5.5%.

Dif. **-0.7**

**Tasa de informalidad laboral (TIL). IV T de 2016: 57.2%.**

IV T. 2015: 59.6%

Dif. **-2.4**

**Tasa de ocupación en el Sector Informal (TOSI). IV. T de 2016: 34.6%.**

IV. T. 2015: 38.3%.

Dif. **-3.7**

**Tasa de desempleo (TD) Mes de Diciembre de 2016: 4.8%.**

Diciembre de 2015: 5.7%.

Dif. **-0.9**

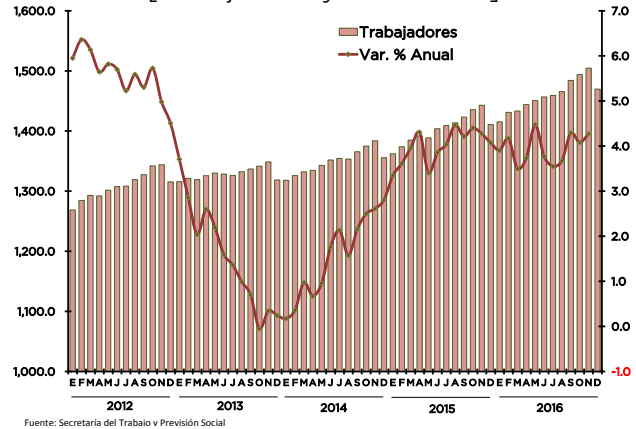
**Trabajadores permanentes y eventuales afiliados en el IMSS**

Diciembre 2016: 1,504,553

Var. % Anual 4.2%



**Gráfico 16**  
**Trabajadores Afiliados al IMSS**  
[Trabajadores y Var. % anual]



Fuente: Secretaría del Trabajo y Previsión Social

**Indicador Trimestral de la Actividad Económica por Entidad Federativa. 3er. T. de 2016. Cifras originales**

Total

**Var. Anual 3.8%.**

**Lugar 10** entre los estados con mayor crecimiento



Actividades primarias.

**Var. Anual 4.5%.**



Actividades secundarias.

**Var. Anual 5.5%**



Actividades terciarias.

**Var. Anual 2.9%**



Entidades con mayor crecimiento anual

Quintana Roo 9.9%

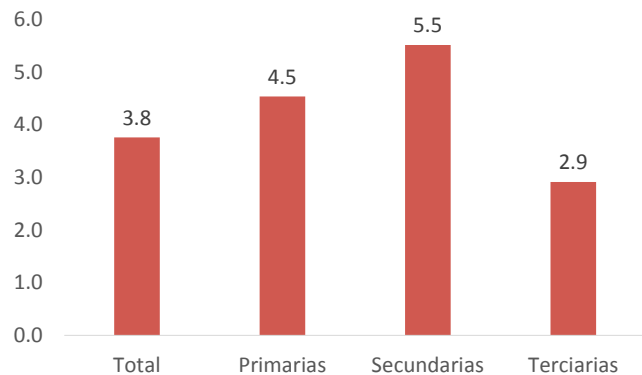
Aguascalientes 8.1%

Guanajuato 7.6%

Baja California Sur 7.0%

Sonora 6.6%

**Gráfico 18**  
**ITTAE. 3 T. de 2016**  
[Variación % anual]



Fuente: INEGI

De acuerdo con el Indicador Trimestral de la Actividad Económica por Entidad Federativa del INEGI, al 3er. trimestre de 2016, la producción del Estado de México se incrementó en términos anuales en 3.8%, ocupando el lugar 10 entre las entidades de mayor crecimiento económico. Al interior, las actividades primarias crecieron 4.5% anual; las secundarias 5.5% y las terciarias 2.9%.

### Sector Exportador en el Estado de México

De acuerdo con cifras del INEGI, la participación del Sector Exportador del Estado de México se ha incrementado y ha cobrado importancia en la economía de la Entidad, al pasar de 9% del PIB estatal en 2007 a 28% en 2015. En esos mismos años el valor de las exportaciones manufactureras paso de 8,574.7 millones de dólares (mdd) a 21,547 mdd , con un crecimiento promedio anual de 14%

Gráfico 18

Participación de las Exportaciones manufactureras en el PIBE

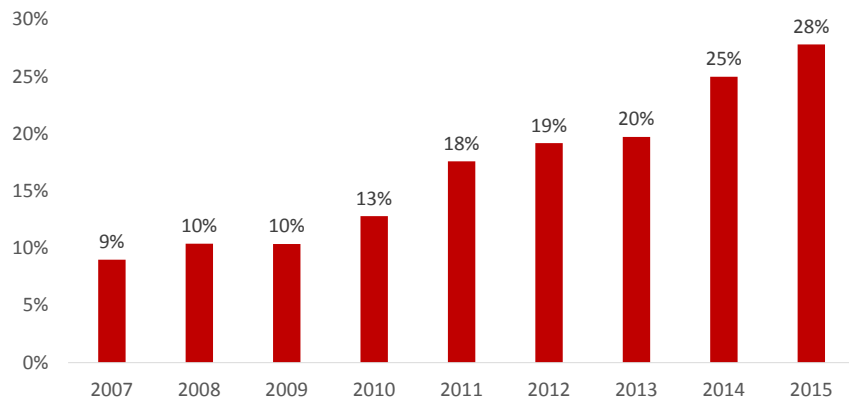


Gráfico 19

Exportaciones de las Empresas Maquiladoras del Estado de México en 2015 (millones de dólares)



### Composición de las Exportaciones

De acuerdo con su composición, las mayores exportaciones en 2015 correspondieron a las industrias de Fabricación de Equipo de Transporte con 12,561 mdd, casi 60% de las exportaciones totales del estado, seguido de otras industrias manufactureras y la industria química que representan el 20% del total.

Fuente: INEGI

### Ingresos por Remesas Familiares

Considerando todo 2016, los ingresos por remesas familiares del Estado de México ascendieron a 1,606.1 millones de dólares con un incremento de 2.9% en comparación con el año anterior

De acuerdo con cifras del Banco de México, los ingresos por remesas familiares del Estado de México en el trimestre Oct-Dic de 2016 ascendieron a 411.5 millones de dólares (mdd), ubicándose en el cuarto lugar nacional.

Esta cifra representó el 5.9% del total y una variación anual de 6.5%.



Cuadro 9

Ingresos por remesas familiares

Estados	Millones de Dólares			Participación en el total
	2015	2016	Var. % Anual	
Michoacán	638.5	721.6	13.0	10.4
Jalisco	551.6	644.4	16.8	9.3
Guanajuato	555.7	611.3	10.0	8.8
Estado de México	386.3	411.5	6.5	5.9
Puebla	339.3	378.1	11.4	5.5
<b>Total</b>	<b>6,164.7</b>	<b>6,927.9</b>	<b>12.4</b>	<b>100.0</b>

Fuente: Banxico

### Gasto Federalizado. Ene-Dic 2016

Los recursos de gasto federalizado identificados para el Estado de México se incrementaron en 9,299.5 millones de pesos, con un incremento en las participaciones de 5.4% y de las aportaciones de 1.1%, lo cual se explica por el incremento de la Recaudación Federal Participable, la cual depende a su vez de la recaudación impositiva y en derechos a nivel federal. En este año se registraron mayores ingresos derivados de los impuestos sobre la renta (ISR), IVA, así como de IEPS y los impuestos a la importación.

**Cuadro 10**  
**Recursos Federalizados, Edo. Mex.**

Concepto	Enero-Diciembre		Variación		Composición (%)	
	2015	2016	Mdp	% Real	2015	2016
	Participaciones	81,719.0	88,553.2	6,834.3	5.4	56.6
Ramo 33	62,690.9	65,156.2	2,465.2	1.1	43.4	42.4
Ramo 23 <sup>V</sup>	0.0	0.0	0.0	0.0	0.0	0.0
<b>Total</b>	<b>144,409.9</b>	<b>153,709.4</b>	<b>9,299.5</b>	<b>3.5</b>	<b>100.0</b>	<b>100.0</b>

<sup>V</sup>/ Considera las aportaciones al FEIEF, así como los recursos del FIES.

Fuente: Estimación propia con base en estadísticas de la SHCP.

### Participaciones Federales (Ramo 28)

2015: 81,719 mdp

2016: 88,553.2 mdp

Var. 6,834.3 mdp  
5.4%



**Cuadro 11**  
**Participaciones Federales, Edo. Mex.**

Fondo	Enero-Diciembre		Variación		Composición %	
	2015	2016	Mdp	% real	2015	2016
	<b>Total</b>	<b>81,719.0</b>	<b>88,553.2</b>	<b>6,834.3</b>	<b>5.4</b>	<b>94.1</b>
Fondo General de Participaciones	64,911.7	67,013.0	2,101.3	0.4	79.4	75.7
Fondo de Fomento Municipal	1,734.1	2,025.9	291.8	13.6	2.1	2.3
Fondo de Fiscalización	3,526.9	3,547.3	20.4	-2.2	4.3	4.0
IEPS	1,291.3	1,228.2	-63.1	-7.5	1.6	1.4
IEPS Gasolinas	2,642.9	2,706.0	63.0	-0.4	3.2	3.1
Tenencia	9.5	2.3	-7.2	-76.5	0.0	0.0
ISAN <sup>V</sup>	1,177.1	1,362.7	185.5	12.6	1.4	1.5
Incentivos Económicos	1,517.3	1,866.7	349.4	19.6	1.9	2.1
Fondo de Compensación de Repecos e Int.	118.8	114.6	-4.2	-6.2	0.1	0.1
Fondo ISR	4,789.2	8,686.6	3,897.4	76.4	na	9.8

<sup>V</sup>/ Incluye el Fondo de Compensación.

Nota: Las sumas parciales y las variaciones pueden no coincidir debido al redondeo.

Fuente: SHCP.

Las participaciones representaron el 57.6% del gasto federalizado que recibió el GEM durante 2016. Respecto a 2015, experimentaron un incremento de 5.4%. En términos nominales, pasaron de 81,719 mdp a 88,553 mdp; casi todos los fondos experimentaron crecimiento, exceptuando las participaciones por IEPS y la tenencia.. Destaca el incremento en el Fondo de ISR que se incrementó en 76.4% anual lo que significó casi 3,900 mdp más.

### Aportaciones Federales (Ramo 33)

2015: 62,690.9 mdp

2016: 65,156.2 mdp

Var. 2,465.2 mdp  
1.1%.



**Cuadro 12**  
**Aportaciones Federales, Edo. Mex.**

Fondo	Enero-Diciembre		Variación		Composición %	
	2015	2016	Mdp	% real	2015	2016
	<b>Total</b>	<b>62,690.9</b>	<b>65,156.2</b>	<b>2,465.2</b>	<b>1.1</b>	<b>100.0</b>
FONE	34,149.2	35,290.8	1,141.6	0.5	54.5	54.2
FASSA	8,808.5	9,155.6	347.1	1.1	14.1	14.1
FAIS	3,789.9	4,099.8	309.9	5.2	6.0	6.3
FAM	1,914.8	1,922.4	7.6	-2.4	3.1	3.0
FORTAMUN-DF	8,153.1	8,587.3	434.2	2.4	13.0	13.2
FASP	626.5	492.3	-134.2	-23.6	1.0	0.8
FAETA	677.4	719.5	42.1	3.3	1.1	1.1
FAFEF	4,571.6	4,888.5	316.9	4.0	7.3	7.5

Nota: Las sumas parciales y las variaciones pueden no coincidir debido al redondeo.

Fuente: SHCP.

Las aportaciones representaron el 42.4% del gasto federalizado transferido al GEM. Un total del 65,156 mdp, con un crecimiento real en 2016 de 1.1%: casi todos los fondo experimentaron crecimiento a excepción del fondo de aportaciones de seguridad pública que se redujo en 23.6% y el fondo de aportaciones múltiples que cayó 2.4% anual. Aun así, la composición porcentual de los fondos que conforman las aportaciones federales, permaneció prácticamente sin cambios respecto a 2015.

## V. Cuadros Resumen

Actividad Económica Nacional							
Rubro	2015				2016		
	1er Trim	2º Trim	3er Trim	4º Trim	1er Trim	2º Trim	3er Trim
Producto Interno Bruto real (Var % anual)	2.5	2.3	2.8	2.5	2.4	2.5	2.0
Índice Global de Productividad Laboral (IGPLE) (Var. % Anual)	0.7	-0.5	-0.2	-0.1	1.3	-1.3	-0.6
IGAE. Var. % Anual	3.0	3.0	1.3	1.3	1.3	1.3	1.3
Prod. Industrial Var. % anual, base 2008=100	0.6	0.6	-0.8	0.6	-1.5	-1.6	1.3
Actividad Industrial	6.4	4.6	6.5	5.1	5.0	4.7	ND

Actividad Económica Estado de México 2016							
	May	Jun	Jul	Ago	Sep	Oct	Nov
ITAEE. Var. % anual	1.8	1.0	1.5	1.9	2.7	4.5	3.8
ITAEE. Actividades Primarias	-10.3	-8.2	13.2	-7.6	13.3	-2.8	4.5
ITAEE. Actividades Secundarias	-1.2	-0.2	1.5	1.6	2.4	6.1	5.5
ITAEE. Actividades Terciarias	3.3	1.8	1.3	2.2	2.7	3.9	2.9

Mercado Laboral 2016 (miles de personas)							
	Jun	Jul	Ago	Sep	Oct	Nov	Dic
Nacional: Empleos Formales	18,187	18,216	18,321	18,471	18,628	18,737	18,404
Tasa de desocupación %	5.4	4.0	4.0	4.1	3.7	3.5	3.4
Estatad: Empleos Formales	1,457	1,459	1,466	1,484	1,494	1,505	1,470
Tasa de desocupación %	3.9	5.4	5.5	5.8	5.7	5.4	4.8



## VI. Perspectivas Económicas

## Perspectivas Económicas de Organismos Internacionales

## 2016

Variación % real anual del PIB				
País / Región	FMI	BM	ONU	Promedio
<b>Crecimiento Mundial</b>	<b>3.1</b>	<b>2.3</b>	<b>2.2</b>	<b>2.5</b>
<b>Economías Avanzadas</b>	<b>1.6</b>	<b>1.6</b>	<b>1.5</b>	<b>1.6</b>
Estados Unidos	1.6	1.6	1.5	1.6
Zona del Euro	1.7	1.6	1.6	1.6
Japón	0.9	1.0	0.5	0.8
<b>Mercados Emergentes</b>	<b>4.1</b>	<b>3.4</b>	<b>3.6</b>	<b>3.7</b>
Rusia	-0.6	-0.6	-0.8	-0.7
China	6.7	6.7	6.6	6.7
India	6.6	7.0	7.6	7.1
Brasil	-3.5	-3.4	-3.2	-3.4
<b>México</b>	<b>2.2</b>	<b>2.0</b>	<b>2.3 *</b>	<b>2.2</b>

\*/ México y América Central

Fuente: Elaboración propia con base en los pronósticos de cada organismo.

## 2017

Variación % real anual del PIB				
País / Región	FMI	BM	ONU	Promedio
<b>Crecimiento Mundial</b>	<b>3.4</b>	<b>2.7</b>	<b>2.7</b>	<b>2.9</b>
<b>Economías Avanzadas</b>	<b>1.9</b>	<b>1.8</b>	<b>1.7</b>	<b>1.8</b>
Estados Unidos	2.3	2.2	1.9	2.1
Zona del Euro	1.6	1.5	1.7	1.6
Japón	0.8	0.9	0.9	0.9
<b>Mercados Emergentes</b>	<b>4.5</b>	<b>4.2</b>	<b>4.4</b>	<b>4.4</b>
Rusia	1.1	1.5	1.0	1.2
China	6.5	6.5	6.5	6.5
India	7.2	7.6	7.7	7.5
Brasil	0.2	0.5	0.6	0.4
<b>México</b>	<b>1.7</b>	<b>1.8</b>	<b>2.3 <sup>1</sup></b>	<b>1.9</b>

1/ México y América Central

Fuente: Elaboración propia con base en los pronósticos de cada organismo.

## Perspectivas Económicas Banxico

Variable	2017	2018	Tendencia *
<b>PIB (Var % anual)</b>	1.49	2.17	↓
<b>Inflación (Var % anual)</b>	5.25	3.85	↑
<b>Empleo (miles de asegurados)</b>	(+) 561	(+) 648	↑
<b>Cetes 28 días (%)</b>	6.97	7.29	↑
<b>Tipo de cambio (pesos por dólar)</b>	21.70	21.55	↑
<b>PIB EE.UU. (Var. % anual)</b>	1.67	2.19	↑

\* Variación de expectativas de 2017 con respecto a las de la Encuesta del mes anterior

Fuente: Banxico. Febrero 1, 2017.

# EVOLUCIÓN RECIENTE DE LA ECONOMÍA

*Mexiquenses*  
con más y  
**mejores servicios**

REFERENCIA CUADROS Y GRÁFICAS

<http://transparenciafiscal.edomex.gob.mx/sites/transparenciafiscal.edomex.gob.mx/files/files/ne/Febrero-Evol-Econ-2017.xlsx>



GENTE QUE TRABAJA Y LOGRA  
**enGRANDE**