



GOBIERNO DEL  
ESTADO DE MÉXICO



GENTE QUE TRABAJA Y LOGRA  
**enGRANDE**

# Evolución Reciente de la Economía

AGOSTO 2015

**SECRETARÍA DE FINANZAS**

Unidad de Información, Planeación,  
Programación y Evaluación



## Contenido

	Pág.
<b>I. Economía Nacional.....</b>	<b>1</b>
1. Producción .....	1
2. Empleo .....	2
3. Inflación .....	2
4. Comercio Exterior .....	3
5. Producción Industrial .....	3
6. Precio del Petróleo .....	3
7. Tasas de Interés .....	4
8. Tipo de Cambio .....	4
9. Mercado de Valores .....	4
10. Riesgo País.....	4
11. Finanzas Públicas.....	5
<b>II. Economía Estatal .....</b>	<b>8</b>
1. Producción .....	8
2. Población.....	8
3. Empleo .....	9
4. Inflación.....	9
5. Remesas .....	9
6. Inversión Extranjera Directa.....	9
7. Gasto Federalizado .....	10
<b>III. Economía Internacional .....</b>	<b>12</b>
1. PIB Estados Unidos .....	12
2. Producción Industrial y Empleo en Estados Unidos.....	12
3. Política Monetaria en Estados Unidos .....	12
4. PIB Zona Euro y Unión Europea .....	12
<b>IV. Perspectivas Económicas.....</b>	<b>13</b>



## AGOSTO 2015

### I. Economía Nacional

#### Producción

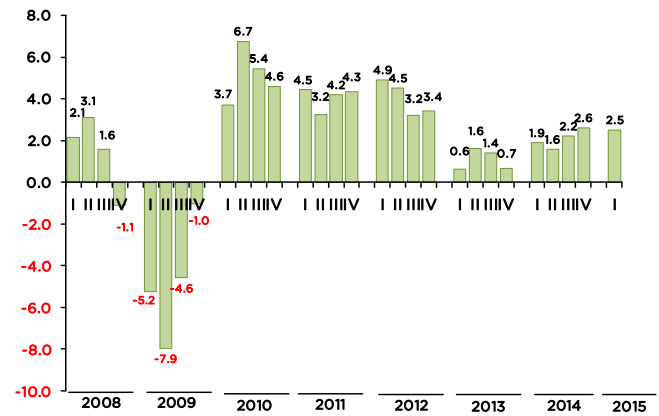
- Durante el 1er. trimestre de 2015, el PIB registró un crecimiento de **2.5% en términos reales**, con relación al mismo periodo de 2014, resultado del incremento en los 3 sectores que lo integran.
- Las actividades **primarias** aumentaron **6.8%** en términos reales, derivado del incremento en la agricultura.
- Las actividades **secundarias** aumentaron **1.4%** en términos reales, resultado del crecimiento en 3 de los 4 sectores que lo integran: las industrias **manufactureras** registraron un **incremento de 2.9%**, la **generación, transmisión y distribución de energía eléctrica, suministro de agua y de gas por ductos al consumidor final** de **3.3%** y la **construcción** lo hizo en **4.2%**; en tanto que la **minería** se **redujo** en **5.0%**.
- El PIB de las actividades **terciarias** se **incrementó 2.9%** respecto al mismo trimestre de 2014, debido al mayor dinamismo de la mayoría de los sectores que lo integran, destacando el comercio, los servicios inmobiliarios, el alquiler de bienes inmuebles e intangibles y los servicios educativos.
- Cifras **desestacionalizadas**<sup>1</sup> indican que el PIB **creció 0.4%** en el 1er. trimestre de 2015, respecto al trimestre inmediato anterior y **2.5%** en relación con el mismo trimestre de 2014.

- En el 1er. trimestre de 2015, el **PIB Nominal** (a precios corrientes) se ubicó en **17.391 billones de pesos**, lo que representó un **incremento anual de 4.8%**; resultado de los aumentos de **2.5%** del PIB real y del índice de Precios Implícitos del Producto de **2.2%**.

#### Indicador Global de la Actividad Económica (IGAE)

- En mayo de 2015 la economía mexicana, medida a través del IGAE creció **1.5%** en términos reales, con relación al mismo mes de 2014.
- A su interior, las actividades **primarias** **aumentaron 6.6%** y las **terciarias 2.6%**, mientras que las **secundarias** **disminuyeron 0.9%**.
- En su serie **desestacionalizada**, el IGAE creció **0.1%** respecto al mes inmediato anterior.

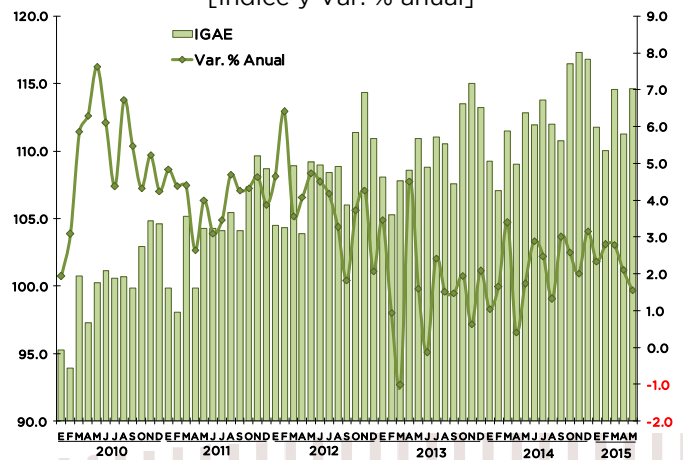
### Gráfico 1 Producto Interno Bruto [Variación % anual]



Fuente: Elaboración propia con datos del INEGI.

Vínculo Estadístico <http://transparenciafiscal.edomex.gob.mx/sites/transparenciafiscal.edomex.gob.mx/files/files/ne/datos-graf1.xls>

### Gráfico 2 IGAE [Índice y Var. % anual]



Fuente: Elaboración propia con datos del INEGI.

Vínculo Estadístico <http://transparenciafiscal.edomex.gob.mx/sites/transparenciafiscal.edomex.gob.mx/files/files/ne/datos-graf2.xls>

<sup>1</sup> Resulta de eliminar de la serie original las fluctuaciones que se repiten durante un periodo, tales como cantidad de días laborales, feriados móviles, características estacionales de la demanda y una disponibilidad estacional de materias primas, entre otros.



## AGOSTO 2015

### Empleo

- En junio de 2015<sup>2</sup>, los trabajadores permanentes y eventuales afiliados al IMSS sumaron **17,539,399** lo que representó un **incremento mensual de 108,026 empleos** y de **4.4%** en términos anuales. Al interior, la afiliación de asegurados **permanentes aumentó 4.0%** a tasa anual y la de **eventuales** lo hizo en **6.6%**. Así, al ter. semestre del año se crearon **487,372** empleos.
- La generación anual de empleos en junio de 2015 comprendió los tres **sectores de actividad**: en la **industria** se presentó una ganancia de **317,481** plazas (**5.1%**), en los **servicios** **161,007** empleos (**1.5%**) y en las actividades **agropecuarias** se crearon **8,884** nuevos empleos (**2.3%**).
- En junio, la **Tasa de Desocupación (TD)** se ubicó en **4.4%** de la PEA, porcentaje menor al registrado en el mismo periodo de 2014 (**4.8%**). Con relación al **sector económico** en el que labora la Población Ocupada (PO), **13.6%** trabajó en el sector primario, **23.8%** en el secundario o industrial y **62.1%** en el sector terciario o de servicios. El restante **0.5%** no especificó su actividad económica.
- En junio, la Tasa de Informalidad Laboral (TIL) fue de **58.1%** de la PO, cuando la medición tradicional de informalidad ascendió a **27.2%** de la PO en el mismo periodo.

### Inflación

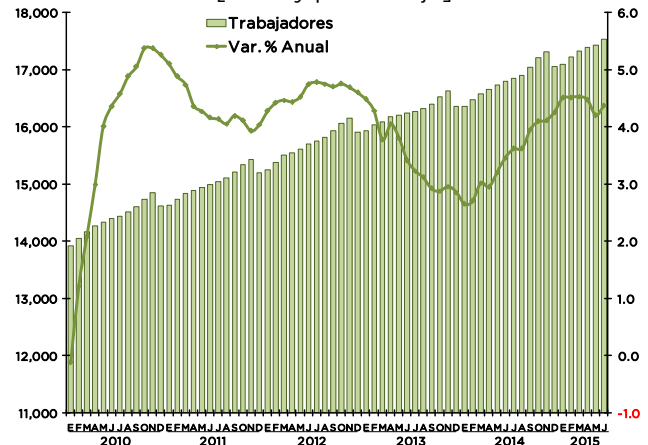
- En julio de 2015, la inflación medida a través del INPC, registró un incremento mensual de **0.15%**, lo que ubicó la inflación general anual en **2.74%**; **0.13** puntos porcentuales (pp) menor a la del mes anterior (**2.87%**) y **0.26 pp** menor a la meta oficial para 2015 (**3.0%**). En el mismo mes de 2014 la inflación general presentó una variación anual de **4.07%**.
- La **inflación subyacente**<sup>3</sup> aumento **0.17%**, estableciendo su tasa de variación anual en **2.31%**, (2.33 en junio).
- Por lo que respecta al índice de precios **no subyacente**, reportó un aumento de **0.07%**, ubicando su tasa de variación anual en **4.12%** (**4.63%** en el mes previo). Al interior, el genérico con mayor incidencia mensual<sup>4</sup> en la inflación fueron los servicios turísticos en paquete (**0.056**) con una variación mensual de **10.33%** en su precio.
- De acuerdo con la Encuesta más reciente Sobre las Expectativas de los Especialistas en Economía del Sector Privado de Banxico, para **2015** se espera una inflación anual de **2.82%** (**0.18 pp** por abajo de la meta oficial de **CGPE 2015**), y para **2016** se prevé que llegue a **3.33%**. Ambos pronósticos disminuyeron con relación al mes anterior. Asimismo, se espera que el promedio anual durante el periodo **2016-2019** se ubique en **3.39%**.

<sup>2</sup> Información actualizada al 11 de agosto de 2015.

<sup>3</sup>La inflación subyacente elimina del cálculo los bienes y servicios cuyos precios son más volátiles, o bien que su proceso de determinación no responde a condiciones de mercado.

<sup>4</sup>Se refiere a la contribución en pp de cada componente del INPC a la inflación general.

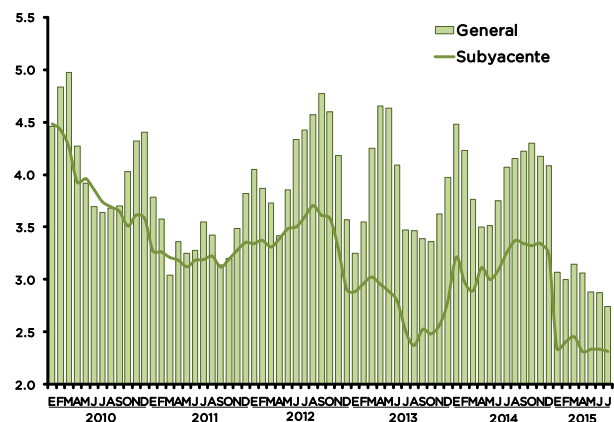
### Gráfico 3 Trabajadores Afiliados al IMSS [Miles y porcentaje]



Fuente: Elaboración propia con datos de la Secretaría del Trabajo.

Vinculo Estadístico <http://transparenciainformacion.gob.mx/sites/transparenciainformacion.gob.mx/files/files/ne/datos-graf3.xls>

### Gráfico 4 Inflación General y Subyacente [Var. % anual]



Fuente: Elaboración propia con datos del INEGI.

Vinculo Estadístico <http://transparenciainformacion.gob.mx/sites/transparenciainformacion.gob.mx/files/files/ne/datos-graf4.xls>

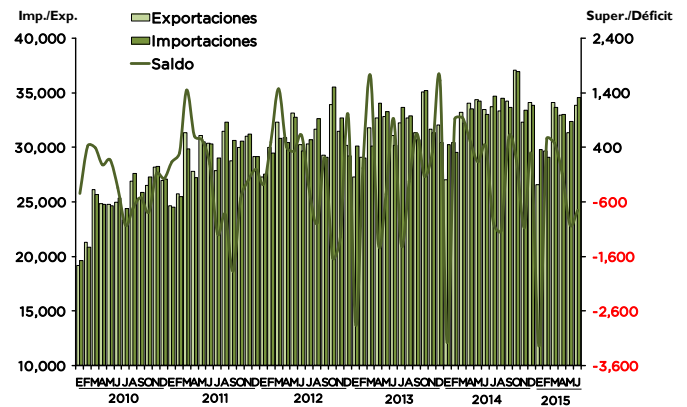


## AGOSTO 2015

### Comercio Exterior

- De acuerdo con información oportuna, en junio de 2015 la balanza comercial presentó un **déficit de 749 millones de dólares (mdd)**. Dicho saldo se compara con el **superávit de 386 mdd** registrado en el mismo mes de 2014.
- El valor de las **exportaciones** de mercancías fue de **33,840 mdd**, presentándose un **incremento de 1.2%** a tasa anual. Este comportamiento fue consecuencia de un **incremento de 6.8%** de las exportaciones no petroleras (**31,544 mdd**) y de una **caída de 41.0%** de las petroleras (**2,296 mdd**).
- El valor de las **importaciones** de mercancías sumó **34,589 mdd**, cifra **4.7% mayor** a tasa anual. El resultado se derivó de un **incremento de 2.4%** en las importaciones de bienes de **consumo**, de **3.0%** en las de uso **intermedio** y de **21.7%** en las de **capital**.

**Gráfico 5**  
Importaciones, Exportaciones y Saldo  
[Millones de dólares]



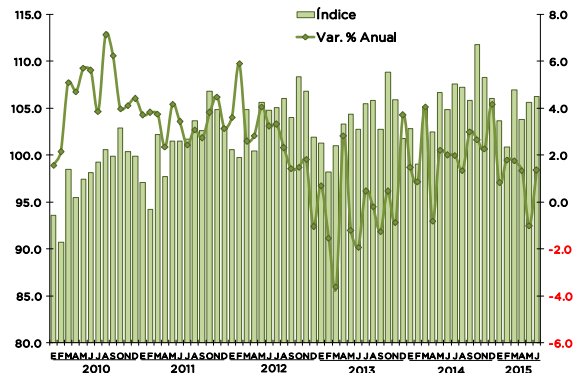
Fuente: Elaboración propia con datos del INEGI.

Vínculo Estadístico <http://transparenciafiscal.edomex.gob.mx/sites/transparenciafiscal.edomex.gob.mx/files/files/ne/datos-graf5.xls>

### Producción Industrial

- En junio de 2015 la producción industrial aumentó **1.4%** respecto al mismo mes del año anterior y durante el periodo enero-junio aumentó **1.0%**, debido a los aumentos en 3 de sus 4 componentes; las industrias manufactureras se incrementaron en **3.1%**, la construcción **3.6%**, la generación, transmisión y distribución de energía eléctrica, suministro de agua y de gas por ductos al consumidor final **2.6%**; mientras que la minería disminuyó **6.6%**.

**Gráfico 6**  
Producción Industrial  
[Var. % anual]



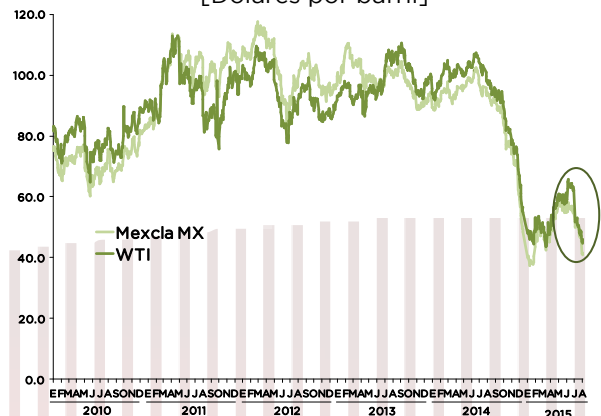
Fuente: Elaboración propia con datos del INEGI.

Vínculo Estadístico <http://transparenciafiscal.edomex.gob.mx/sites/transparenciafiscal.edomex.gob.mx/files/files/ne/datos-graf6.xls>

### Precios del petróleo

- En julio, el precio promedio de la mezcla mexicana de petróleo se ubicó en **49.7 dólares por barril (dpb)**, **45.7 dólares menos** que el precio promedio del mismo mes de 2014 (**95.3 dpb**). De este modo, en lo que va del año, el precio del barril de petróleo se ubicó en **49.54 dpb**; **45.5 dólares menos** que en el mismo periodo de 2014 y **29.5 menos** que lo aprobado en la LIF2015 (79 dpb). El precio más alto de este año se registró el 6 de mayo con **59.45 dpb**.
- Los contratos a futuro del **WTI** y del **Crudo Brent** — para septiembre de 2015— cerraron el 7 de agosto de 2015 en **43.87** y **48.61 dpb**, en ese orden, mostrando disminuciones de **22.94%** y **21.67%** respectivamente, con relación al dato reportado en la nota anterior.

**Gráfico 7**  
Precio del petróleo  
[Dólares por barril]



Fuente: Elaboración propia con datos de PEMEX y BLOOMBERG.

Vínculo Estadístico <http://transparenciafiscal.edomex.gob.mx/sites/transparenciafiscal.edomex.gob.mx/files/files/ne/datos-graf7.xls>

## AGOSTO 2015

### Tasas de interés

- En la trigésima primera subasta de valores gubernamentales de 2015, realizada el 4 de agosto, las tasas de rendimiento de los **Cetes a 28, 91 y 182 días aumentaron 1, 7 y 3 puntos base (pb)** respecto a la subasta previa, al ubicarse en **3.02, 3.24 y 3.32%**. Por su parte, la tasa de interés nominal de los **Bonos a 20 años descendió 17 pb a 6.56%**; en tanto que la sobretasa de interés de los **Bondes D a 5 años aumentó 1 pb a 0.24%**.
- La Encuesta más reciente de los Especialistas del Sector Privado de Banxico, anticipa que la tasa de **Cetes a 28 días** se ubique en **3.33%** para 2015 y **4.11%** en 2016. Ambos pronósticos se ajustaron a la baja.

### Tipo de Cambio

- En lo que va de 2015, el **tipo de cambio FIX** registra un nivel promedio de **15.3042 pesos por dólar (ppd)**; **2.2039 pesos más** que lo observado en el mismo periodo del año anterior; registrando una depreciación acumulada de **1.4238 pesos**. El nivel de cotización más alto de este año se presentó el 30 de julio con **16.4512 ppd**.
- De acuerdo con los pronósticos del Sector Privado de Banxico, se prevé que en **2015** el tipo de cambio se ubique en **15.64 ppd** y en **15.37 ppd** para **2016**. La expectativa para ambos años se ajustó al alza respecto a las de la encuesta del mes anterior.

### Mercado de valores

- El 7 de agosto, el Índice de Precios y Cotizaciones (IPyC) de la BMV se ubicó en las **44,862.1 unidades**, teniendo una **ganancia acumulada de 3.98%** con respecto al cierre del año anterior. En 2014, el IPyC promedió **42,624.5 unidades** y en lo que va de este año asciende a **44,106.5 unidades**.

### Riesgo País

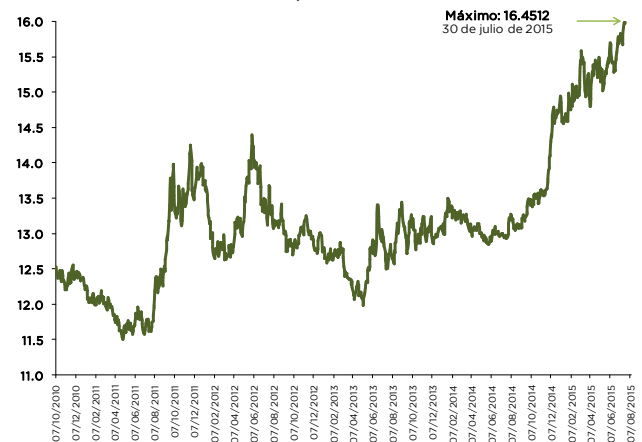
- El **Riesgo País de México**, medido a través del índice EMBI+ de J.P. Morgan<sup>5</sup>, se ubicó el 7 de agosto en **205 pb**, mayor en **8.6 puntos base (pb)** al nivel promedio observado en julio de 2015 y **23.0 pb** por arriba del nivel reportado al cierre de 2014. Por su parte, el riesgo país de **Argentina descendió 23 pb**, mientras que el de **Brasil se elevó 28 pb**, al ubicarse en **592 pb** y **343 pb**, respectivamente.

**Cuadro 1**  
**Tasas de interés de bonos gubernamentales**  
[Tasa de rendimiento]

Instrumento	Promedio		Dif.
	2014	E-A	
28 días	3.00	2.93	-0.07
91 días	3.12	3.06	-0.05
182 días	3.22	3.20	-0.02
364 días	3.39	3.45	0.07
Bonos 20 años	6.74	6.49	-0.25
Bondes D a 5 años	3.03	2.84	-0.19

Fuente: Banco de México.

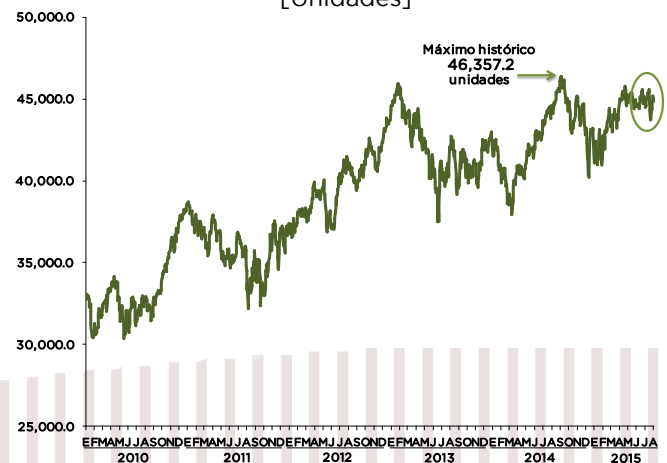
**Gráfico 8**  
**Tipo de Cambio FIX**  
[Pesos por dólar]



Fuente: Elaboración propia con datos del Banco de México.

Vínculo Estadístico <http://transparenciainformacion.gob.mx/sites/transparenciainformacion.gob.mx/files/files/ne/datos-graf8.xls>

**Gráfico 9**  
**IPyC**  
[Unidades]



Fuente: Elaboración propia con datos de la Bolsa Mexicana de Valores.

Vínculo Estadístico <http://transparenciainformacion.gob.mx/sites/transparenciainformacion.gob.mx/files/files/ne/datos-graf9.xls>

<sup>5</sup> El EMBI+ muestra la evolución del rendimiento de los instrumentos de deuda externa que se cotizan en los mercados internacionales emitidos por 19 países emergentes.



## AGOSTO 2015

### Finanzas Públicas. 1er. Semestre de 2015

#### Balance Público

- En el 1er. Semestre de 2015, se registró un **déficit público de 345.0 mil mdp**, que se compara con el déficit de **233.1 mil mdp** registrado en el mismo periodo de 2014. Si se excluye la inversión productiva, el balance público muestra un déficit de **87 mil mdp**. Por su parte, el balance primario presenta un **déficit de 130.3 mil mdp**.

#### Ingresos Públicos

- En el 1er. semestre de 2015, los ingresos ascendieron a **2,048.5 mil mdp**, siendo superiores en **136.6 mil mdp, 4.0%** mayores en términos reales a los del mismo periodo de 2014. A su interior, los **ingresos tributarios** sumaron **1,229.1 mil mdp, 29.2%** real superior; resultado principalmente de los incrementos en el **ISR, IEPS**, así como al **impuesto a las importaciones de 24.8, 326.5 y 24.2% real, respectivamente**. Los ingresos **no tributarios** acumularon **353.6 mil mdp**, monto inferior en **31.6% real** anual, debido al comportamiento desfavorable de los derechos que **cayeron 91.1%** real, caída que fue compensada parcialmente por los aprovechamientos que se incrementaron **77.9%**. Por su parte, los **ingresos de los organismos y empresas** fueron inferiores en **7.0%** real anual.

#### Gasto Público

- El **gasto neto total** ascendió a **2,398.7 mil mdp**, monto **7.4% real superior** al observado en el mismo lapso de 2014. El **gasto programable** sumó **1,846.8 mil mdp, 7.4%** superior en términos reales respecto al mismo periodo de 2014 (**77.0%** del gasto total de la Federación). El **gasto no programable** registró **551.9 mil mdp** (equivalente a **23.0%** del gasto total), cifra **7.7% superior** respecto al mismo periodo de 2014, debido a que a su interior el costo financiero presentó un incremento de **17.9%** y las **Participaciones 2.5%**.

#### Gasto Federalizado

- La suma de Participaciones Federales (Ramo 28), Aportaciones (Ramo 33), Previsiones y Aportaciones para los Sistemas de Educación Básica, Normal, Tecnológica y de Adultos (Ramo 25) y de Provisiones Salariales y Económicas (Ramo 23) ascendió a **637.3 mil mdp, 0.4%** real superior a lo distribuido en el mismo periodo del año anterior.
- En el 1er. semestre de 2015, los estados recibieron de la Federación **20,799.4 mdp más** que en el mismo periodo de 2014. El gasto federalizado representó en este lapso, **26.6% del gasto neto total** y **34.5% del gasto programable**. Es decir, por cada peso que gastó la Federación, **27 centavos** se distribuyeron a los estados y municipios.

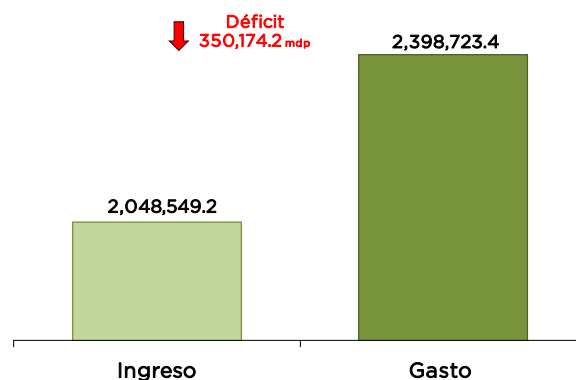
Cuadro 2  
Situación Financiera del Sector Público

Concepto	Enero-Junio		Variación	
	2014 P/1	2015 P/1	Mdp	Real %
<b>A. Ingresos presupuestarios</b>	<b>1,911,959.6</b>	<b>2,048,549.2</b>	<b>136,589.6</b>	<b>4.0</b>
<b>Gobierno Federal</b>	<b>1,425,823.4</b>	<b>1,582,750.2</b>	<b>156,926.8</b>	<b>7.8</b>
<b>Tributarios</b>	<b>923,932.7</b>	<b>1,229,145.1</b>	<b>305,212.4</b>	<b>29.2</b>
ISR	515,463.1	662,423.9	146,960.8	24.8
IVA	333,559.6	346,511.0	12,951.4	0.9
IEPS	41,095.0	180,528.7	139,433.7	326.5
Importaciones	15,376.4	19,665.5	4,289.1	24.2
Impuesto por la actividad de exploración y extracción de hidrocarburos	0.0	1,701.2	1,701.2	n.s.
Otros	18,438.6	18,314.8	-123.8	-3.6
<b>No tributarios</b>	<b>501,890.7</b>	<b>353,605.1</b>	<b>-148,285.6</b>	<b>-31.6</b>
Derechos	44,026.5	40,467.7	-3,558.8	-9.1
Hidrocarburos	413,409.1	10,169.2	-403,239.9	-97.6
Otros	26,874.4	30,298.5	3,424.1	9.5
Aprovechamientos	58,550.2	107,266.4	48,716.2	77.9
Transferencias del Fondo Mexicano del Petróleo	0.0	203,080.7	203,080.7	n.s.
Otros	3,057.0	2,790.3	-266.7	-11.4
<b>Organismos y empresas</b>	<b>486,156.2</b>	<b>465,799.0</b>	<b>-20,357.2</b>	<b>-7.0</b>
<b>B. Gasto neto pagado</b>	<b>2,167,162.3</b>	<b>2,398,723.4</b>	<b>230,956.0</b>	<b>7.4</b>
<b>Programable</b>	<b>1,670,162.3</b>	<b>1,846,784.8</b>	<b>176,622.5</b>	<b>7.4</b>
Corriente	1,261,729.2	1,374,703.8	112,974.6	5.8
Capital	408,453.1	472,081.0	63,627.9	12.2
<b>No programable</b>	<b>497,585.1</b>	<b>551,938.6</b>	<b>54,353.5</b>	<b>7.7</b>
Costo financiero	173,186.2	210,315.6	37,129.4	17.9
Participaciones	303,266.9	320,030.9	16,764.0	2.5
Adefas y otros	21,132.0	21,592.1	460.1	0.8
<b>C. Balance presupuestario (A - B)</b>	<b>-255,807.8</b>	<b>-350,174.2</b>		<b>n.s.</b>
<b>D. Balance no presupuestario</b>	<b>22,662.5</b>	<b>5,138.8</b>		<b>-78.0</b>
<b>E. Balance público (C + D)</b>	<b>-233,145.3</b>	<b>-345,035.4</b>		<b>n.s.</b>

Nota: Las sumas parciales y las variaciones pueden no coincidir debido al redondeo.  
p/ Cifras preliminares.  
n.s.: no significativo.

Fuente: Elaboración propia con base en cifras de la SHCP.

Gráfico 10  
Balance Presupuestario  
[Millones de pesos]



Fuente: Elaboración propia con datos de la SHCP.

Cuadro 3  
Recursos Federalizados

Concepto	Enero-Junio		Variación		Composición (%)	
	2014	2015	Mdp	% Real	2014	2015
Participaciones	305,266.9	320,030.9	16,764.0	2.5	49.2	50.2
Ramo 33 <sup>1/</sup>	310,791.8	312,471.8	1,680.1	-2.4	50.4	49.0
Ramo 23 <sup>2/</sup>	2,483.6	4,839.0	2,355.4	89.2	0.4	0.8
<b>Total</b>	<b>616,542.3</b>	<b>637,341.7</b>	<b>20,799.4</b>	<b>0.4</b>	<b>100.0</b>	<b>100.0</b>

Fuente: Estimación propia con base en estadísticas de la SHCP.

1/ Incluye recursos del Ramo 25.

2/ En este Ramo se registran los recursos del Fondo de Estabilización de los Ingresos de las Entidades Federativas (FEIEF) y del Fideicomiso para la Infraestructura en los Estados (FIES).



AGOSTO 2015

## Participaciones federales

- En el 1er. semestre de 2015, se participó a los estados **320.0 mil mdp**, lo que significó un **incremento real anual de 2.5%** y **16,764 mdp más** que lo del mismo lapso de 2014. El monto de participaciones federales representó **50.2%** del total del gasto federalizado. (En el mismo lapso de 2014 esta proporción fue de **49.2%**).
- La Recaudación Federal Participable que sirvió de base para el pago de las participaciones a las entidades federativas y municipios, se ubicó en **1,251.6 mil mdp**, monto **1.4%** real inferior con respecto al mismo lapso de 2014. A su interior, los ingresos **tributarios aumentaron 13.8%** real y los **petroleros cayeron 54.6%** real.

## Ramo 33

- En el 1er. semestre de 2015, las entidades federativas recibieron **312.5 mil mdp**; **1,680.1 mdp** más a lo transferido en el mismo periodo de 2014; y menor en **2.4%** real. La mayoría de los fondos mostraron una disminución anual entre **-1.6** y **-4.6%**, a excepción del **Fondo de Aportaciones para los Servicios de Salud (FASSA)** y el de **Seguridad Pública (FASP)** que **aumentaron en 7.5** y **0.4%**, respectivamente. El **Ramo 33** representó **49.0%** del total del gasto federalizado.

## Ramo 23

- En los seis primeros meses de 2015, la SHCP reportó **4,839 mdp** por concepto de FIES y FEIEF; sin embargo no presenta su distribución por entidad federativa.

## Gasto federalizado Per Cápita

- En los primeros seis meses de 2015, **Campeche** fue el estado con la mayor distribución *per cápita* con **8,320.4** pesos, en tanto que el promedio nacional fue de **5,247.8** pesos.
- En términos absolutos, el **Estado de México** es una de las entidades federativas más favorecidas en el esquema de distribución del gasto federalizado (**11.4%** del total nacional).
- No obstante, en términos *per cápita* el **GEM** ocupó el lugar 31 con un gasto federalizado total por habitante de **4,342.2 pesos**; **3,978.3 pesos menos** que el estado con mayor gasto (Campeche) y debajo del promedio nacional (**5,247.8** pesos).
- Las **participaciones federales** por habitante en el Estado de México ascendieron a **2,501.9 pesos**, lugar **20** a nivel nacional; el **Ramo 33 per cápita** fue de **1,840.3 pesos**, lugar **31** entre los estados y por el **Ramo 23 (FIES y FEIEF)** no se distribuyeron recursos.

**Cuadro 4**  
**Participaciones Federales**

Fondo	Enero-Junio		Variación		Composición %	
	2014	2015	Mdp	% real	2014	2015
<b>Total</b>	<b>303,266.9</b>	<b>320,030.9</b>	<b>16,764.0</b>	<b>2.5</b>	<b>100.0</b>	<b>100.0</b>
Fondo General de Participaciones	245,201.5	246,038.4	836.9	-2.6	80.9	76.9
Fondo de Fomento Municipal	12,231.8	12,272.7	40.9	-2.6	4.0	3.8
Fondo de Fiscalización	16,617.2	15,269.6	-1,347.6	-10.8	5.5	4.8
Fondo de Extracción de Hidrocarburos	2,051.9	2,962.0	910.1	40.1	0.7	0.9
IEPS	5,092.7	5,670.6	608.0	8.7	1.7	1.8
IEPS Gasolinas	10,614.9	12,958.3	2,352.4	18.6	3.5	4.1
Tendencia	504.6	401.6	-102.9	-22.7	0.2	0.1
0.136% de la RFP	1,663.5	1,669.1	5.6	-2.6	0.5	0.5
Der. Adicional sobre Ext. de Petróleo	157.0	201.7	44.7	24.7	0.1	0.1
ISAN	4151.1	4594.9	443.7	7.5	1.4	1.4
Incentivos Económicos	5,010.7	7,752.3	2,741.6	50.2	1.7	2.4
Fondo de Compensación de Repecos e Int.	0.0	988.1	988.1	n.a.	n.a.	0.3
Fondo ISR	n.d.	9,241.5	n.a.	n.a.	n.a.	2.9

Nota: Las sumas parciales y las variaciones pueden no coincidir debido al redondeo.  
Fuente: Estimación propia con base en cifras de la SHCP.  
n.a.: no aplica

**Cuadro 5**  
**Aportaciones Federales**

Fondo	Enero-Junio		Variación		Composición %	
	2014	2015	Mdp	% real	2014	2015
<b>Total</b>	<b>310,791.8</b>	<b>312,471.8</b>	<b>1,680.1</b>	<b>-2.4</b>	<b>100.0</b>	<b>100.0</b>
FAEB <sup>V</sup>	178,356.5	175,184.4	-3,172.1	-4.6	57.4	56.1
FASSA	35,391.4	39,181.7	3,790.2	7.5	11.4	12.5
FAIS	34,747.7	35,101.8	354.0	-1.9	11.2	11.2
FAM	9,318.6	9,449.0	130.3	-1.6	3.0	3.0
FORTAMUN-DF	29,333.1	29,632.0	298.9	-1.9	9.4	9.5
FASP	4,753.0	4,914.6	161.6	0.4	1.5	1.6
FAETA	2,864.3	2,818.1	-46.2	-4.5	0.9	0.9
FAFEF	16,027.1	16,190.4	163.3	-1.9	5.2	5.2

Nota: Las sumas parciales y las variaciones pueden no coincidir debido al redondeo.  
V/ Incluye al Ramo 25.  
Fuente: Estimación propia con base en cifras de la SHCP.

**Cuadro 6**  
**Gasto Federalizado Per Cápita**

Estado	ParFed	Ramo 33 <sup>V</sup>	Total
1 Campeche	4,582.3	3,738.1	8,320.4
2 Tabasco	4,370.2	2,538.9	6,909.2
3 Distrito Federal	4,156.4	2,632.1	6,788.5
4 Baja California Sur	2,852.1	3,871.8	6,723.9
5 Oaxaca	2,056.0	4,385.1	6,441.1
6 Colima	3,022.4	3,388.7	6,411.1
7 Guerrero	2,189.8	4,118.3	6,308.1
8 Nayarit	2,675.0	3,330.7	6,005.7
9 Chiapas	2,397.5	3,586.9	5,984.4
10 Aguascalientes	2,780.5	3,131.9	5,912.4
11 Zacatecas	2,565.4	3,277.2	5,842.5
12 Durango	2,432.8	3,152.0	5,584.8
13 Tlaxcala	2,524.7	3,014.9	5,539.6
14 Tamaulipas	2,889.0	2,649.0	5,538.0
15 Hidalgo	2,149.4	3,372.7	5,522.2
16 Quintana Roo	2,764.3	2,755.7	5,519.9
17 Sonora	3,145.0	2,355.9	5,501.0
18 San Luis Potosí	2,263.4	3,046.5	5,309.9
19 Yucatán	2,652.7	2,484.3	5,137.0
20 Querétaro	2,776.7	2,333.2	5,109.9
21 Morelos	2,337.3	2,700.9	5,038.2
22 Sinaloa	2,622.3	2,393.6	5,015.9
23 Michoacán	2,234.0	2,768.0	5,002.0
24 Chihuahua	2,555.2	2,405.9	4,962.1
25 Coahuila	2,545.4	2,397.6	4,943.0
26 Veracruz	2,198.8	2,716.3	4,915.2
27 Baja California	2,485.9	2,351.0	4,836.8
28 Nuevo León	2,894.6	1,846.3	4,740.9
29 Puebla	2,243.5	2,491.8	4,735.3
30 Jalisco	2,610.5	1,819.8	4,430.3
<b>31 México</b>	<b>2,501.9</b>	<b>1,840.3</b>	<b>4,342.2</b>
32 Guanajuato	2,325.1	1,992.6	4,317.8
<b>Prom. Nal.</b>	<b>2,655.2</b>	<b>2,592.5</b>	<b>5,247.8</b>

Se utilizó la población del Primer Trimestre de 2015 de la ENOE INEGI.  
1./ Para efectos comparativos se incluyen los recursos del Ramo 25 "Previsiones y Aportaciones para los Sistemas de Educación Básica, Normal, Tecnológica y de Adultos".  
Fuente: Elaboración propia con base en cifras de la SHCP e INEGI.



AGOSTO 2015

## Deuda Pública

- Gobierno Federal.** En el 1er. semestre de 2015, el saldo de la deuda neta del Gobierno Federal se ubicó en **5,816.5 mil mdp**, **78.3%** correspondió a deuda interna y **21.7%** a deuda externa. Como porcentaje del PIB, la **deuda neta** se ubicó en **32.7%** cifra superior en **2.2 pp** a la observada en el cierre de 2014 (**30.5%**): **25.6%** es deuda interna y **7.1%** externa.

**Deuda pública interna neta.** Se ubicó en **4,554.5 mil mdp**, superior en **230.4 mil mdp** al observado al cierre de 2014. Esta variación fue resultado de un endeudamiento neto por **163.9 mil mdp**, reducción en las disponibilidades del Gobierno Federal por **61.4 mil mdp** y ajustes al alza por **5.5 mil mdp**, derivados del efecto inflacionario de la deuda interna indizada.

**Deuda pública externa neta.** Se ubicó en **81.07 mil millones de dólares (mdd)**, nivel superior en **3.7 mil mdd** a la observada al 31 de diciembre de 2014; resultado originado por un endeudamiento neto de **4.4 mil mdd**, ajustes contables negativos por **231.8 mdd** y un incremento de **479 mil mdd** en activos internacionales del Gobierno Federal asociados a la deuda externa.

- Sector Público Federal.** Incluye la deuda del Gobierno Federal, de los Organismos y Empresas controladas y la de la Banca de Desarrollo. Al cierre del 1er. semestre de 2015 el monto de esta deuda se ubicó en **42.2%** del PIB (nivel superior en **3.4 pp** respecto al cierre de 2014), la deuda interna como porcentaje del PIB representó **28.3%** y la deuda externa se situó en **13.9%** del producto.

**Deuda interna del SPF.** Ascendió a **5,034.4 mil mdp**; monto superior en **230.2 mil mdp** al saldo registrado en el cierre de 2014. Esto obedece a un endeudamiento neto de **198.5 mil mdp**, a ajustes contables positivos por **4.6 mil mdp** y a una variación negativa en los activos internos del Sector Público Federal por **27.6 mil mdp**.

**Deuda externa neta del SPF.** Fue de **158.6 mil mdd**, nivel superior en **12.9 mil mdd** al observado en el cierre de 2014. Este resultado corresponde a un endeudamiento neto de **15.5 mil mdd**, ajustes contables negativos de **835.7 mdd** y una variación positiva en los activos internacionales del sector público federal por **1.7 mil mdd**.

**Cuadro 7  
Deuda del Gobierno Federal**

Concepto	Saldo			Porcentaje del PIB <sup>1/</sup>			Estructura Porcentual (%)		
	Dic. 15	Dic. 14	Jun. 15 <sup>2/</sup>	Dic. 15	Dic. 14	Jun. 15 <sup>2/</sup>	Dic. 15	Dic. 14	Jun. 15 <sup>2/</sup>
<b>Deuda Interna</b>									
Neta (mil. pesos)	3,893,929.4	4,324,120.6	4,554,481.5	23.2	24.1	25.6	81.0	79.2	78.3
Bruta (mil. pesos)	4,063,184.4	4,546,619.6	4,715,605.5	24.2	25.4	26.5	81.1	79.7	78.5
<b>Deuda Externa</b>									
Neta (mil. dólares)	69,910.4	77,352.4	81,069.4	5.5	6.4	7.1	19.0	20.8	21.7
Bruta (mil. dólares)	72,180.4	78,573.4	82,769.4	5.6	6.5	7.2	18.9	20.3	21.5
<b>Total de Deuda</b>									
Neta (millones de pesos)	4,605,127	5,462,593.2	5,816,537.5	28.7	30.5	32.7	100.0	100.0	100.0
(millones de dólares)	367,691.1	371,150.5	373,631.0						
Bruta (millones de pesos)	5,007,051.4	5,705,062.9	6,004,264.4	29.8	31.9	33.7	100.0	100.0	100.0
(millones de dólares)	382,904.6	387,489.0	385,680.9						

Nota:  
Las sumas parciales pueden no coincidir debido al redondeo.  
El concepto de Deuda Neta se obtiene de descontar el saldo de la Deuda Bruta por activos financieros del Gobierno Federal.  
<sup>1/</sup> Cifras preliminares.  
<sup>2/</sup> Los porcentajes del PIB corresponden a los obtenidos a precios corrientes de acuerdo con las cifras publicadas por el INEGI con base 2008.  
Fuente: SHCP.

**Cuadro 8  
Deuda del Sector Público Federal**

Concepto	Saldo			Porcentaje del PIB <sup>1/</sup>			Estructura Porcentual (%)		
	Dic. 15	Dic. 14	Jun. 15 <sup>2/</sup>	Dic. 15	Dic. 14	Jun. 15	Dic. 15	Dic. 14	Jun. 15
<b>Deuda Interna</b>									
Neta (mil. pesos)	4,230,924.9	4,804,260.2	5,034,400.8	25.2	26.8	28.3	71.2	69.2	67.1
Bruta (mil. pesos)	4,409,878.5	5,049,533.3	5,252,619.1	26.3	28.2	29.5	71.5	69.9	67.5
<b>Deuda Externa</b>									
Neta (mil. dólares)	150,949.7	145,617.4	158,580.4	10.2	12.0	13.9	28.8	30.8	32.9
Bruta (mil. dólares)	154,436.9	147,665.8	162,358.9	10.5	12.1	14.2	28.5	30.1	32.5
<b>Total de Deuda<sup>3/</sup></b>									
Neta (millones de pesos)	5,943,288.0	6,947,446.4	7,503,172.2	35.4	38.8	42.2	100.0	100.0	100.0
(millones de dólares)	454,501.4	472,037.4	481,970.1						
Bruta (millones de pesos)	6,166,829.5	7,222,878.5	7,780,126.4	36.8	40.3	43.7	100.0	100.0	100.0
(millones de dólares)	471,596.3	490,751.4	499,764.0						

Nota:  
Las sumas parciales pueden no coincidir debido al redondeo.  
El concepto de Deuda Neta se obtiene de descontar el saldo de la Deuda Bruta por activos financieros del Gobierno Federal, la disponibilidad de los Organismos y Empresas y de la Banca de Desarrollo.  
<sup>1/</sup> Cifras preliminares.  
<sup>2/</sup> Comprende los pasivos del Gobierno Federal, los Organismos y Empresas y la Banca de Desarrollo.  
Fuente: SHCP.



AGOSTO 2015

## II. Economía Estatal

### Producción

- En 2013, de acuerdo con estadísticas del INEGI, el PIB nominal del Estado de México alcanzó **1,444.4 mil mdp**, lo que equivale a **9.4% de la producción total nacional**. El PIBE tuvo un **crecimiento de 1.09%** en términos reales, en tanto que la economía nacional creció **1.4%**.
- Por sector productivo, los 3 sectores de actividad presentaron incrementos en términos reales: el sector **agropecuario aumentó 11.2%**, la **industria 2.4%** y el sector **servicios 0.2%**.
- Entre **2009 y 2013** el PIB del Estado de México creció **2.5% real** en promedio, superando el comportamiento de la economía nacional que aumentó **2.0%** en los mismos años. En este periodo, **la economía estatal ganó 0.1 pp** en su contribución a la producción nacional al pasar de 9.3 a 9.4% en 2013, contrario al comportamiento de entidades como el D.F. que han perdido importancia relativa en el contexto nacional.

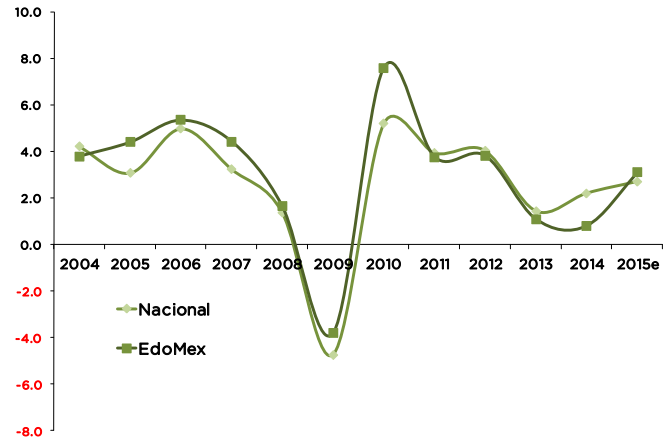
### Indicador Trimestral de la Actividad Económica Estatal (ITAEE)

- De acuerdo con cifras del INEGI, en el 1er. trimestre de 2015, la economía del **Estado de México**, medida a través del ITAEE<sup>6</sup>, mostró un crecimiento anual de **1.7%** en términos reales con respecto al mismo trimestre del año anterior, inferior al comportamiento nacional de **2.5%**.
- Por grupos de actividad, las **primarias disminuyeron 10.0%**, las **secundarias 1.4%**, mientras que las **terciarias aumentaron 3.3%**.
- Así, durante el 1er. trimestre de 2015 la actividad económica para el Estado de México ocupó el lugar 20. Este resultado puede considerarse como un indicador preliminar de la tendencia del **PIBE**, por lo que es muy probable que éste sea el resultado del crecimiento estatal.

### Población

- En el 1er. trimestre de 2015 la población del Estado de México estimada por la ENOE fue de **16,777,187** habitantes (**13.9%** del total nacional), **1,601,325** personas más que el Censo de Población y Vivienda 2010 (15,175,862 habitantes), siendo la entidad más poblada. Esto supera en **62,751** personas al dato del 4to. trimestre de 2014.

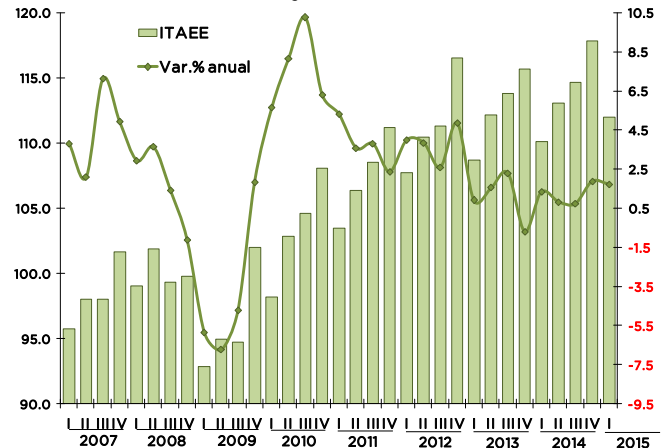
Gráfico 11  
PIB Estatal  
[Variación % anual]



Fuente: Elaboración propia con datos del INEGI. Estimación 2015 SHCP y Aregional

Vinculo Estadístico <http://transparenciafiscal.edomex.gob.mx/sites/transparenciafiscal.edomex.gob.mx/files/files/ne/datos-graf11.xls>

Gráfico 12  
ITAEE, Estado de México  
[Índice y Var. % anual]



Fuente: Elaboración propia con datos del INEGI.

Vinculo Estadístico <http://transparenciafiscal.edomex.gob.mx/sites/transparenciafiscal.edomex.gob.mx/files/files/ne/datos-graf12.xls>

<sup>6</sup>Es un instrumento de medición que ofrece un panorama sobre la evolución económica de las entidades federativas del país en el corto plazo.



## AGOSTO 2015

### Empleo

- En junio de 2015<sup>7</sup>, los trabajadores permanentes y eventuales afiliados al IMSS registrados en la entidad sumaron **1,403,842**, concentrando **8.0%** del total de empleos en el país, lo que representó un **incremento anual de 3.9%** (inferior al aumento nacional de **4.4%**), y **15,283** plazas más que lo registrado un mes antes. Así, al 1er. semestre el Estado de México generó **48,241** nuevos empleos.

En junio, la TD en el Estado de México, se ubicó en **5.8%** de la PEA, **menor** a lo registrado en el mismo mes del año anterior de **6.5%** y **mayor** al dato nacional de **4.4%**.

- En el 1er. trimestre de 2015, la **Tasa de Informalidad Laboral (TIL)** para el **Estado de México** se ubicó en **58.9%** de la PO (porcentaje mayor al nacional de 57.6). En la medición tradicional de informalidad, el Estado de México obtuvo un resultado de **36.7%**.

### Inflación

- En julio de 2015, la inflación nacional medida a través del INPC fue de **2.74%**, mientras que en la capital del Estado de México la inflación mensual tuvo una variación de **0.14%**, ubicándose la inflación anual en **3.09%**, mayor a la registrada a nivel nacional y menor a la de un mes antes (**3.49%**).

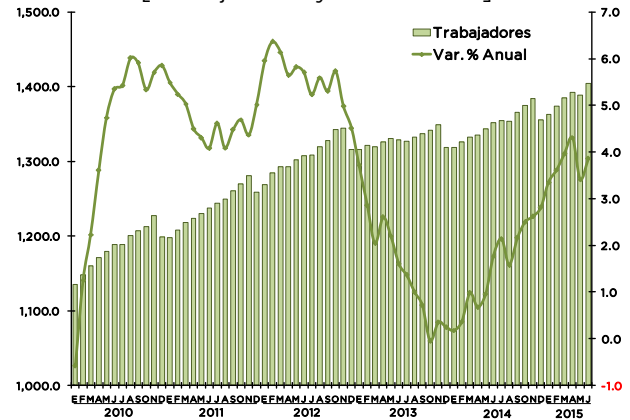
### Remesas

- En el 2do. trimestre de 2015, el Banco de México reportó un ingreso nacional por remesas familiares de **12,088.9** millones de dólares (mdd), lo que se reflejó en un **incremento de 4.0%** respecto al año anterior. En tanto, las transferencias identificadas para el **Estado de México** sumaron **769.9 mdd**, contribuyendo con **6.4%** de las remesas totales (cuarto lugar nacional). Este monto representa un **incremento anual de 8.5%** (60.2 mdd más que el año anterior).

### Inversión Extranjera Directa<sup>8</sup>

- En 2014, la IED realizada en el **Estado de México** fue de **1,684.6 mdd**, lo que significó un incremento de **36.8%** con respecto al año anterior y **453.4 mdd** más. Desde el año 2000, los flujos acumulados de IED en la entidad ascienden a **19,403.3 mdd**, concentrando **5.2%** del total nacional (tercer lugar).

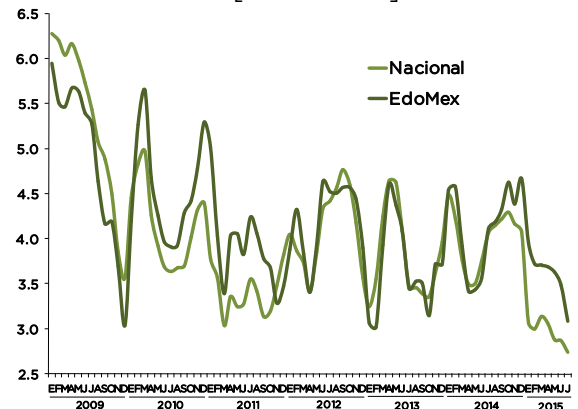
Gráfico 13  
Trabajadores Afiliados al IMSS  
[Trabajadores y Var. % anual]



Fuente: Elaboración propia con datos de la Secretaría del Trabajo.

Vínculo Estadístico <http://transparenciainformacion.gob.mx/sites/transparenciainformacion.gob.mx/files/files/ne/datos-graf13.xls>

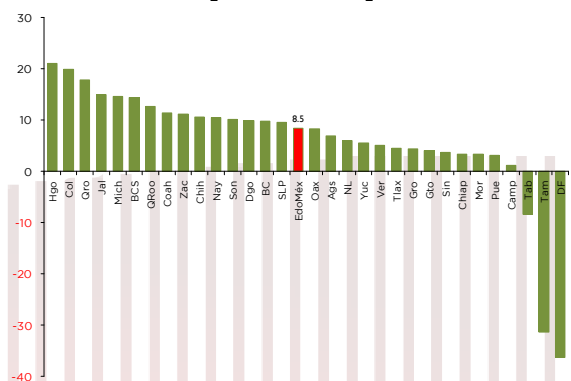
Gráfico 14  
Inflación Nacional y EdoMex  
[Var. % anual]



Fuente: Elaboración propia con datos del INEGI.

Vínculo Estadístico <http://transparenciainformacion.gob.mx/sites/transparenciainformacion.gob.mx/files/files/ne/datos-graf14.xls>

Gráfico 15  
Remesas, 2T 2015  
[Var. % anual]



Fuente: Elaboración propia con datos del Banco de México.

Vínculo Estadístico <http://transparenciainformacion.gob.mx/sites/transparenciainformacion.gob.mx/files/files/ne/datos-graf15.xls>

<sup>7</sup> Información actualizada al 11 de agosto de 2015.

<sup>8</sup> La Secretaría de Economía (SE) establece que estas cifras son muy preliminares, debido a que las notificaciones al RNIE, tienden a darse con un importante rezago.

AGOSTO 2015

## Gasto Federalizado. 1er. Semestre de 2015

- El gasto federalizado que correspondió al GEM en los primeros seis meses de 2015 ascendió a **72.8 mil mdp**; **1,709.5 mdp más** a lo recibido en el mismo periodo de 2014, lo que equivale a una **disminución** anual de **0.6%** en términos reales. Del total de los recursos nacionales transferidos vía gasto federalizado, el **GEM** recibió **11.4%**.

### Participaciones Federales (Ramo 28)

- En el 1er. semestre de 2015, la Federación participó al estado **41,974.7 mdp**; **2,318.7 mdp más** a lo recibido en el mismo periodo de 2014 (incremento de **2.8%** real). Este rubro representó **57.6% del total de gasto** federalizado que recibió el GEM.
- Fondo General (FGP)**. Se distribuyeron al GEM **34,220.4 mdp**; lo que representó una **disminución** anual de **2.3%** y **mayores recursos por 213.1 mdp**, comparado con el periodo similar de 2014.
- Fondo de Fomento Municipal (FFM)**. Correspondieron al GEM **944.5 mdp**, inferior en **3.2%** real respecto a lo distribuido en el mismo lapso de 2014, lo que equivale a **2.7 mdp menos**.
- Fondo de Fiscalización**. Se distribuyeron al estado **1,785.1 mdp** en los primeros seis meses de 2015, lo que equivale a **278.0 mdp menos** a lo asignado en el mismo periodo del año anterior (**16.0%** real inferior).
- Fondo de Impuestos Especiales (IEPS)**. Por este impuesto asignable se participaron al GEM **626.0 mdp**; **54.0 mdp más** que en el mismo lapso del año anterior (**6.3%** superior en términos reales).
- IEPS a Gasolinas**. Estos recursos ascendieron a **1,308.8 mdp**, lo que presenta un **incremento** anual de **252.7 mdp** y fue **20.3%** real superior a lo obtenido en el mismo periodo de 2014.
- Tenencia federal**. La recaudación por ISTUV fue de **6.6 mdp**, inferior en **61.0%** en términos reales a lo registrado en el mismo lapso de 2014; debido a la derogación de este impuesto a nivel federal, este fue el fondo con la mayor disminución anual.
- Otros conceptos**. El resto de los incentivos (ISAN, incentivos económicos y fondos de compensación), que correspondieron al GEM ascendieron a **3,083.3 mdp**, **2,089.4 mdp mayor** a lo obtenido en los mismos meses del año anterior (**201.2%** mayor en términos reales). De manera individual, el rubro de incentivos económicos **augmentó 59.9%** real.

**Cuadro 9**  
**Recursos Federalizados, EdoMex**

Concepto	Enero-Junio		Variación		Composición (%)	
	2014	2015	Mdp	% Real	2014	2015
	Participaciones	39,656.0	41,974.7	2,318.7	2.8	55.7
Ramo 33	31,484.3	30,875.0	-609.2	-4.8	44.3	42.4
Ramo 23 <sup>V</sup>	0.0	0.0	0.0	0.0	0.0	0.0
<b>Total</b>	<b>71,140.2</b>	<b>72,849.7</b>	<b>1,709.5</b>	<b>-0.6</b>	<b>100.0</b>	<b>100.0</b>

Fuente: Estimación propia con base en estadísticas de la SHCP.  
V/ Considera las aportaciones al FIEEF, así como los recursos del FIES.

**Cuadro 10**  
**Participaciones Federales, EdoMex**

Fondo	Enero-Junio		Variación		Composición %	
	2014	2015	Mdp	% Real	2014	2015
	<b>Total</b>	<b>39,656.0</b>	<b>41,974.7</b>	<b>2,318.7</b>	<b>2.8</b>	<b>100.0</b>
Fondo General de Participaciones	34,007.3	34,220.4	213.1	-2.3	85.8	81.5
Fondo de Fomento Municipal	947.3	944.5	-2.7	-3.2	2.4	2.3
Fondo de Fiscalización	2,063.1	1,785.1	-278.0	-16.0	5.2	4.3
IEPS	572.0	626.0	54.0	6.3	1.4	1.5
IEPS Gasolinas	1,056.1	1,308.8	252.7	20.3	2.7	3.1
Tenencia	16.3	6.6	-9.8	-61.0	0.0	0.0
ISAN <sup>V</sup>	511.3	575.4	64.1	9.3	1.3	1.4
Incentivos Económicos	482.6	794.9	312.3	59.9	1.2	1.9
Fondo de Compensación de Repecos e Int.	0.0	61.5	61.5	n.a	n.a	0.1
Fondo ISR	n.d.	1,651.4	n.a	n.a	n.a	3.9

V/ Incluye el Fondo de Compensación.  
Nota: Las sumas parciales y las variaciones pueden no coincidir debido al redondeo.  
Fuente: SHCP.

AGOSTO 2015

## Aportaciones Federales (Ramo 33)

En los primeros seis meses de 2015, se transfirieron a la entidad **30,875 mdp**, monto **inferior** en **609.2 mdp** a lo distribuido en el mismo lapso de 2014 y **4.8% real inferior**. Esta categoría representó **42.4% del total** del gasto federalizado que correspondió al **GEM**.

- **Educación Básica (FAEB)**. Se transfirieron al estado **16,395.3 mdp**, **1,046.2 mdp menor** a lo distribuido en los seis primeros meses de 2014 (**8.7% real inferior**).
- **Servicios de Salud (FASSA)**. Las asignaciones al **GEM** sumaron **4,181.3 mdp**, cifra **superior** en **6.0%** en términos reales a lo asignado en el mismo periodo del año anterior; **353.1 mdp más**.
- **Infraestructura Social (FAIS)**. En los primeros seis meses de 2015 se transfirieron al estado **2,273.9 mdp**, **24.5 mdp más** a los del mismo lapso de 2014 y **1.9% inferior en términos reales**.
- **Seguridad Pública (FASP)**. Para acciones de seguridad pública se distribuyeron **375.9 mdp**, cantidad **superior** en **6.2 mdp** a la del mismo periodo de 2014 e **inferior** en **1.3% real**.
- **Aportaciones Múltiples (FAM)**. Se asignaron **957.4 mdp**, lo que representa un incremento anual de **0.4%**; y **mayor** en **31.5 mdp** a lo del mismo periodo de un año antes.
- **Fortalecimiento de los Municipios y de las Demarcaciones Territoriales del D.F. (FORTAMUN-DF)**. Se transfirieron al estado **4,076.5 mdp**, **1.6% inferior** en términos reales y **54.4 mdp más** respecto del mismo lapso del año anterior.
- **Educación Tecnológica y de Adultos (FAETA)**. Se destinaron para este nivel de educación **328.9 mdp**, monto **16.0% real inferior** a lo otorgado en los primeros seis meses de 2014.
- **FAFEF**. La Federación otorgó al **GEM 2,285.8 mdp**, lo que equivale a una **disminución real anual de 2.1%** y **18.5 mdp más** a lo transferido en el periodo similar de 2014.

Cuadro 11  
Aportaciones Federales, EdoMex

Fondo	Enero-Junio		Variación		Composición %	
	2014	2015	Mdp	% real	2014	2015
<b>Total</b>	<b>310,791.8</b>	<b>312,471.8</b>	<b>1,680.1</b>	<b>-2.4</b>	<b>100.0</b>	<b>100.0</b>
FAEB <sup>1/</sup>	178,356.5	175,184.4	-3,172.1	-4.6	57.4	56.1
FASSA	35,391.4	39,181.7	3,790.2	7.5	11.4	12.5
FAIS	34,747.7	35,101.8	354.0	-1.9	11.2	11.2
FAM	9,318.6	9,449.0	130.3	-1.6	3.0	3.0
FORTAMUN-DF	29,333.1	29,632.0	298.9	-1.9	9.4	9.5
FASP	4,753.0	4,914.6	161.6	0.4	1.5	1.6
FAETA	2,864.3	2,818.1	-46.2	-4.5	0.9	0.9
FAFEF	16,027.1	16,190.4	163.3	-1.9	5.2	5.2

Nota: Las sumas parciales y las variaciones pueden no coincidir debido al redondeo.

<sup>1/</sup> Incluye al Ramo 25.

Fuente: Estimación propia con base en cifras de la SHCP.

## Ramo 23

- **Fideicomiso para la Infraestructura en los Estados (FIES) / Fondo de Estabilización de los Ingresos de las Entidades Federativas (FEIEF)**. Para los primeros seis meses de 2015 la SHCP no publicó la distribución de estos recursos por entidad federativa.





AGOSTO 2015

## III. Economía Internacional

### PIB Estados Unidos

- Con base en cifras estimadas, durante el 2do. trimestre de 2015 el PIB de Estados Unidos aumentó **2.3%** con respecto al periodo precedente, y el mismo porcentaje respecto al trimestre similar del año anterior. El incremento reflejó la contribución positiva de consumo personal, exportaciones, gasto de los gobiernos estatales y locales, así como en inversión fija residencial; que fueron parcialmente compensada por las contribuciones negativas del gasto en el Gobierno Federal, la inversión privada en inventarios y por la inversión no residencial fija; en tanto que las importaciones, que se sustraen del cálculo del PIB, se incrementaron.

### Producción Industrial y Empleo

- En junio de 2015, la producción industrial en E.U.A aumentó **0.3%** con relación al mes anterior y **1.5%** respecto al mismo mes de 2014. Por su parte, la **tasa de desempleo** en junio se ubicó en **5.3%**, **0.8** puntos porcentuales (pp) menor a la del mismo mes del año anterior en el que alcanzó **6.1%**.

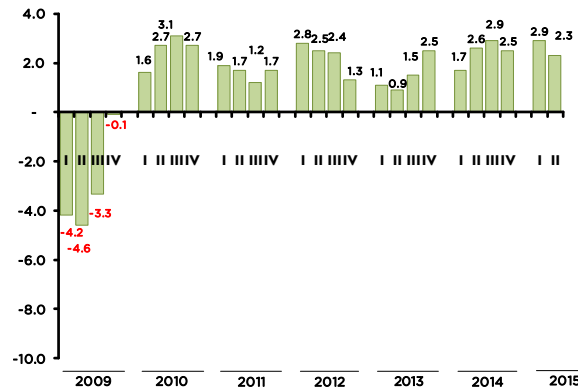
### Política Monetaria en Estados Unidos

- En su comunicado del 29 de julio de 2015, el Comité de la Reserva Federal de Estados Unidos de América (FED), mencionó que para apoyar el progreso hacia el máximo empleo y estabilidad de precios, el rango de 0 a 0.25% para la tasa de fondos federales sigue siendo apropiado. Para determinar cuánto tiempo se debe mantener este rango objetivo, el Comité evaluará el progreso hacia los objetivos de máximo empleo y 2% de inflación, tomando en cuenta una amplia gama de información incluyendo las condiciones del mercado de trabajo, las presiones inflacionarias y la evolución financiera nacional e internacional. El Comité anticipó que será apropiado incrementar el rango objetivo cuando se observen mejoras considerables en el mercado de trabajo y la tasa de inflación converja hacia el 2% en el mediano plazo. No obstante, después de que el empleo y la inflación estén cerca de los niveles establecidos, las condiciones económicas pueden hacer que el Comité decida mantener la tasa de fondos federales.

### PIB Zona Euro y Unión Europea

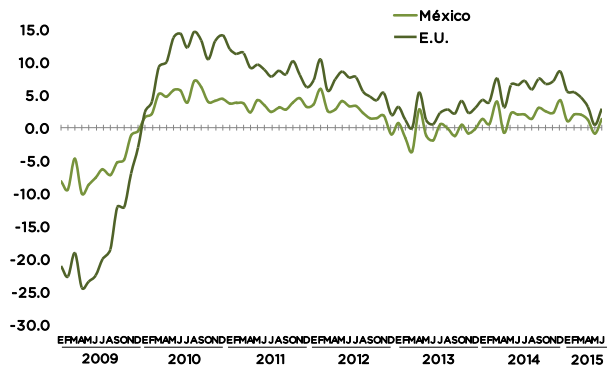
- En el 1er. trimestre de 2015, en comparación con el trimestre previo, el PIB de la Zona Euro creció en **0.4%** y el mismo porcentaje en la Unión Europea. Comparada con el mismo trimestre del año previo la Zona Euro creció 1.0% y la Unión Europea 1.4%. En todo 2014 se observa un incremento de **0.9%** para la Zona Euro y de **1.3%** para la Unión Europea.

Gráfico 16  
Crecimiento del PIB de EUA  
[Var. % anual]



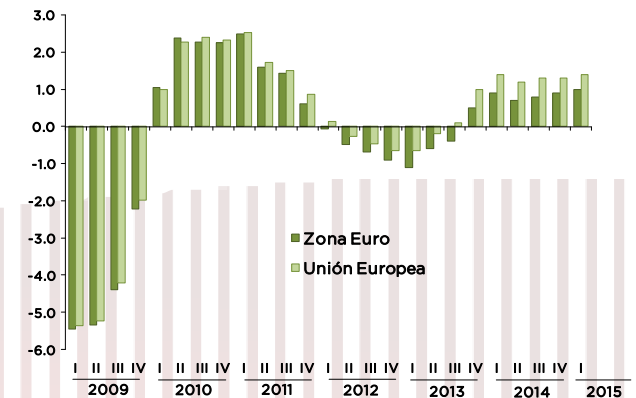
Fuente: Elaboración propia con datos de U.S. Department of Commerce, Bureau of Economic Analysis. Gross Domestic Product.  
<http://transparenciafiscal.edomex.gob.mx/sites/transparenciafiscal.edomex.gob.mx/files/files/ne/datos-graf16.xls>

Gráfico 17  
Producción Industrial  
[Var. % anual]



Fuente: Elaboración propia con datos de INEGI y Central Bank of the United States, Industrial Production and Capacity Utilization.  
<http://transparenciafiscal.edomex.gob.mx/sites/transparenciafiscal.edomex.gob.mx/files/files/ne/datos-graf17.xls>

Gráfico 18  
Crecimiento del PIB Unión Europea y Zona Euro  
[Var. % anual]



Fuente: Elaboración propia con datos de Eurostat, National Accounts (GDP).  
<http://transparenciafiscal.edomex.gob.mx/sites/transparenciafiscal.edomex.gob.mx/files/files/ne/datos-graf18.xls>

AGOSTO 2015

## IV. Perspectivas Económicas

### Índice de Confianza del Consumidor (ICC)

#### México

- En julio de 2015, la percepción de los consumidores, medida a través del ICC, sobre sus expectativas de la situación económica actual del país, presentó un aumento de **1.8%** con relación al dato del mismo mes de 2014, al ubicarse en **92.2** puntos. Con base en cifras desestacionalizadas se muestra una **disminución** mensual de **1.86%** con relación a lo observado en el mes inmediato anterior.

#### Estados Unidos

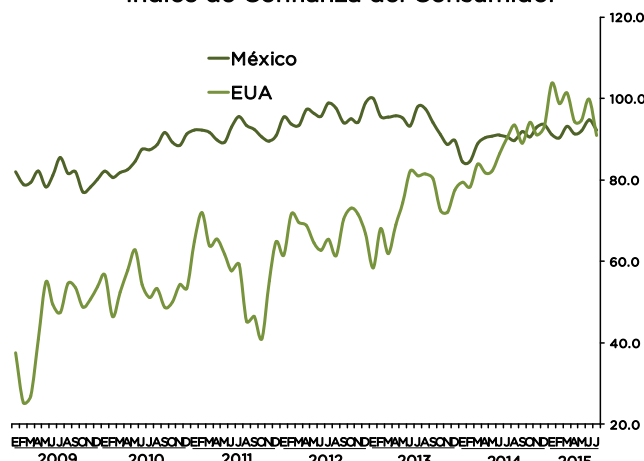
- The Conference Board* informó que el ICC, que había mejorado en junio, declinó en julio al ubicarse en **90.9** unidades, abajo del nivel de **99.8** puntos registrados el mes anterior.

### Perspectivas Económicas

- De acuerdo con los documentos más recientes publicados por los principales organismos multinacionales: FMI, BM, ONU, así como la revista *The Economist*, se espera que en 2015 la economía mundial crezca entre **2.8 y 3.3%**; en tanto, el PIB de las economías avanzadas lo hará entre **2.0 y 2.2%**; las economías emergentes se expandirán en un rango entre **4.2 y 4.4%**. La Zona Euro presentará un crecimiento promedio de **1.5%**. Para Estados Unidos se estima un aumento entre **2.3 y 2.8%**, y se espera que la economía de México crezca desde **2.4%** hasta **3.0%**, en los pronósticos más actuales.
- Para 2016, se pronostica que la economía mundial se incremente en promedio **3.4%**, las economías avanzadas y las emergentes crecerán **2.3 y 4.9%**, en ese orden. La Zona Euro aumentaría **1.8%** en promedio. Por su parte, Estados Unidos y México se expandirán a un ritmo promedio de **2.8 y 3.2%**, respectivamente.

- El 9 de julio de 2015, el FMI presentó su actualización del informe *"Perspectivas de la Economía Mundial"*, en el que señala que las economías avanzadas presentarán un repunte gradual; mientras que las economías de mercados emergentes y en desarrollo presentarán una desaceleración. En América del Norte, los factores que impulsan la aceleración son las condiciones financieras favorables, la caída en los precios de combustibles, la mejora en la confianza de los consumidores y del mercado laboral. En los emergentes la caída en los precios de las materias primas y condiciones financieras desfavorables mantendrán la desaceleración. Por lo que estima que la economía mundial crecerá **3.3%** en 2015 y **3.8%** en 2016. Las economías avanzadas crecerán **2.1%** en 2015 y **2.4%** en 2016, los países en desarrollo alcanzarán **4.2%** en 2015 y **4.7%** en 2016; para E.U.A. el pronóstico es de **2.5%** en 2015 y de **3.0%** para 2016. Para México se estima un crecimiento de **2.4%** en 2015 y de **3.0%** en 2016.

Gráfico 19  
Índice de Confianza del Consumidor



Fuente: Elaboración propia con datos del INEGI y The Conference Board, E.U.A., Consumer Confidence Index.

Vínculo Estadístico <http://transparenciainfiscal.edomex.gob.mx/sites/transparenciainfiscal.edomex.gob.mx/files/files/ne/datos-graf19.xls>

Cuadro 12  
Perspectivas Económicas, 2015

País / Región	Variación % real anual del PIB				
	FMI	BM	ONU	Economist	Promedio
Crecimiento Mundial	3.3	2.8	2.8		3.0
Economías Avanzadas	2.1	2.0	2.2		2.1
Estados Unidos	2.5	2.7	2.8	2.3	2.6
Zona del Euro	1.5	1.5	1.6	1.5	1.5
Japón	0.8	1.1	1.2	0.8	1.0
Mercados Emergentes	4.2	4.4	4.4		4.3
Rusia	-3.4	-2.7	-3.0	-3.6	-3.2
China	6.8	7.1	7.0	6.9	6.9
India	7.5	7.5	7.6	7.6	7.5
Brasil	-1.5	-1.3	-1.1	-1.1	-1.3
<b>México</b>	<b>2.4</b>	<b>2.6</b>	<b>3.0</b>	<b>2.8</b>	<b>2.7</b>

Fuente: Elaboración propia con base en los pronósticos de cada organismo.  
1/ México y América Central

Cuadro 13  
Perspectivas Económicas, 2016

País / Región	Variación % real anual del PIB				
	FMI	BM	ONU	Economist	Promedio
Crecimiento Mundial	3.8	3.3	3.1		3.4
Economías Avanzadas	2.4	2.4	2.2		2.3
Estados Unidos	3.0	2.8	2.7	2.8	2.8
Zona del Euro	1.7	1.8	1.9	1.8	1.8
Japón	1.2	1.7	1.0	1.6	1.3
Mercados Emergentes	4.7	5.2	4.8		4.9
Rusia	0.2	0.7	0.1	0.4	0.4
China	6.3	7.0	6.8	6.8	6.7
India	7.5	7.9	7.7	8.0	7.8
Brasil	0.7	1.1	0.5	1.1	0.8
<b>México</b>	<b>3.0</b>	<b>3.2</b>	<b>3.2</b>	<b>3.3</b>	<b>3.2</b>

Fuente: Elaboración propia con base en los pronósticos de cada organismo.  
1/ México y América Central



AGOSTO 2015

## Organización para la Cooperación y el Desarrollo Económico (OCDE)

- En su documento *"OECD Economic Outlook 2015"*, publicado el 3 de junio de 2015, el organismo señala que la falla en lograr un fuerte crecimiento cíclico ha tenido elevados costos para la economía mundial en empleos y estancamiento en el nivel de vida en los países avanzados, y un desarrollo menos vigoroso en países emergentes, incrementando la desigualdad a nivel mundial. Para **E.U.A** se espera un crecimiento de **2.0%** en 2015 y de **2.8%** en 2016; para **Japón** un aumento de **0.7%** en 2015 y **1.4%** en 2016; para la **Zona Euro** se estimó un crecimiento de **1.4%** en 2015 y de **2.1%** en 2016. En tanto que **México** crecerá en **2.9** y **3.5%** en 2015 y 2016, respectivamente; mientras que para el total de países de la OCDE se estimaron tasas de **1.9%** en 2015 y **2.5%** en 2016.

## Comisión Económica para América Latina y el Caribe (CEPAL)

- El 29 de julio de 2015, la CEPAL publicó *"El Estudio Económico de América Latina y el Caribe 2015"*, en el que señala que la desaceleración en la región obedece al estancamiento del comercio mundial y por lo tanto a la contracción de la demanda externa, a lo que se suma la tendencia a la baja del petróleo y otros productos básicos, así como a la mayor incertidumbre en los mercados financieros internacionales. En tanto que a nivel interno se observa una contracción del consumo y la inversión en varios países de la región. Así, **América Latina y el Caribe** crecerá **0.5%** en 2015. Chile crecerá a 2.5%, Argentina 0.7%, Brasil disminuirá su tasa de crecimiento a -1.5%. Por su parte, para **México** se estima un crecimiento de **2.4%**.

## Banco de México (BANXICO)

- La Encuesta de Banxico correspondiente a julio, **mostró una baja** en las expectativas para 2015 de crecimiento del PIB, la inflación, la tasa de cetes a 28 días, y el empleo; así como alzas en la tasa de crecimiento de la economía de Estados Unidos y el tipo de cambio. Así, se prevé que para **2015**, el PIB para México se ubique en **2.55%** (2.60% en junio). Para **2016** se estima un crecimiento del PIB de **3.19%**. Para **Estados Unidos** en 2015 se proyecta una expansión de **2.36%**, mientras que para 2016 el crecimiento en ese país sería de **2.77%**.

Cuadro 14  
Perspectivas Económicas OCDE

Proyecciones de Crecimiento Global		
País / Región	2015	2016
<b>OCDE</b>	<b>1.9</b>	<b>2.5</b>
Estados Unidos	2.0	2.8
Zona del Euro	1.4	2.1
Japón	0.7	1.4
Economías emergentes		
Brasil	-0.8	1.1
China	6.8	6.7
India	6.9	7.6
Rusia	-3.1	0.8
Sudáfrica	1.9	2.2
<b>México</b>	<b>2.9</b>	<b>3.5</b>

Fuente: OECD Economic Outlook 2015. 3 de Junio de 2015

Cuadro 15  
Perspectivas Económicas CEPAL

Crecimiento del PIB	
País	2015
<b>América Latina y el Caribe</b>	<b>0.5</b>
Argentina	0.7
Bolivia	4.5
Brasil	-1.5
Chile	2.5
Colombia	3.4
Ecuador	1.9
Uruguay	2.6
Venezuela	-5.5
<b>Centroamérica</b>	<b>4.2</b>
Costa Rica	3.4
Panamá	6.0
<b>México</b>	<b>2.4</b>
<b>El Caribe</b>	<b>1.7</b>

Fuente: Estudio Económico de América Latina y el Caribe 2015

Cuadro 16  
Proyecciones Económicas Banxico

Variable	2015	2016	Tendencia *
<b>PIB (Var % anual)</b>	2.55	3.19	↓
<b>Inflación (Var % anual)</b>	2.82	3.33	↓
<b>Empleo (miles de asegurados)</b>	(+) 667	(+) 696	↓
<b>Cetes 28 días (%)</b>	3.33	4.11	↓
<b>Tipo de cambio (pesos por dólar)</b>	15.64	15.37	↑
<b>PIB EE.UU. (Var. % anual)</b>	2.36	2.77	↑

Fuente: Banxico, Agosto 3, 2015.

\* Variación de expectativas de 2015 con respecto a las de la Encuesta del mes anterior



GENTE QUE TRABAJA Y LOGRA  
**enGRANDE**

# Evolución Reciente de la Economía

AGOSTO 2015

CONSULTA OTROS DOCUMENTOS DE INTERÉS EN:

<http://transparenciafiscal.edomex.gob.mx/>



GOBIERNO DEL  
ESTADO DE MÉXICO

