



GOBIERNO DEL
ESTADO DE MÉXICO



GENTE QUE TRABAJA Y LOGRA
enGRANDE

Evolución Reciente de la Economía

MAYO 2015

SECRETARÍA DE FINANZAS

Unidad de Información, Planeación,
Programación y Evaluación



Contenido

	Pág.
I. Economía Nacional.....	1
1. Producción	1
2. Empleo	2
3. Inflación	2
4. Comercio Exterior	3
5. Producción Industrial	3
6. Precio del Petróleo	3
7. Tasas de Interés	4
8. Tipo de Cambio	4
9. Mercado de Valores	4
10. Riesgo País.....	4
11. Finanzas Públicas.....	5
II. Economía Estatal	8
1. Producción	8
2. Población.....	8
3. Empleo	9
4. Inflación.....	9
5. Remesas	9
6. Inversión Extranjera Directa.....	9
7. Gasto Federalizado	10
III. Economía Internacional	12
1. PIB Estados Unidos	12
2. Producción Industrial y Empleo en Estados Unidos.....	12
3. Política Monetaria en Estados Unidos	12
4. PIB Zona Euro y Unión Europea	12
IV. Perspectivas Económicas.....	13

MAYO 2015

I. Economía Nacional

Producción

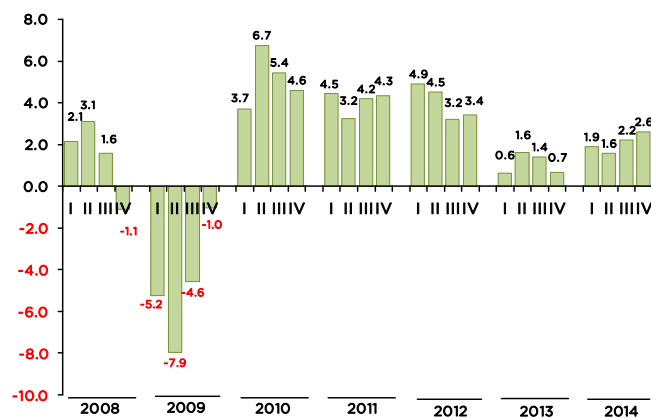
- Durante el 4to. trimestre de 2014, el PIB registró un crecimiento de **2.6% en términos reales**, con relación al mismo periodo de 2013, resultado del incremento en los 3 sectores que lo integran.
- Las actividades **primarias** aumentaron **1.1%** en términos reales, derivado del incremento en la agricultura.
- Las actividades **secundarias** aumentaron **2.4%** en términos reales, resultado del crecimiento en 3 de los 4 sectores que lo integran: las industrias **manufactureras** registraron un **incremento de 4.6%**, la **generación, transmisión y distribución de energía eléctrica, suministro de agua y de gas por ductos al consumidor final** de **1.7%** y la **construcción** lo hizo en **5.9%**; en tanto que la **minería** se **redujo** en **5.7%**.
- El PIB de las actividades **terciarias** se **incrementó 2.9%** respecto al mismo trimestre de 2013, debido al mayor dinamismo de la mayoría de los sectores que lo integran, destacando el comercio, los servicios inmobiliarios, el alquiler de bienes inmuebles e intangibles y los servicios educativos.
- Cifras **desestacionalizadas**¹ indican que el PIB **creció 0.7%** en el 4to. trimestre de 2014, respecto al trimestre inmediato anterior y **2.6%** en relación con el mismo trimestre de 2013.
- Así, durante 2014, la economía del país aumentó **2.1%** con respecto a 2013. Por grupo de actividades, las primarias se incrementaron **2.8%**, las secundarias **1.9%** y las terciarias **2.2%**.
- En el 4to. trimestre de 2014, el **PIB Nominal** (a precios corrientes) se ubicó en **17.811 billones de pesos**, lo que representó un **incremento anual de 6.2%**; resultado de los aumentos de **2.6%** del PIB real y del índice de Precios Implícitos del Producto de **3.4%**.

Indicador Global de la Actividad Económica (IGAE)

- En febrero de 2015 la economía mexicana, medida a través del IGAE creció **2.3%** en términos reales, con relación al mismo mes de 2014.
- A su interior, las actividades **primarias** aumentaron **3.4%**, las **secundarias** **1.6%** y las **terciarias** **2.6%**.
- En su serie **desestacionalizada**, el IGAE se mantuvo sin cambio respecto al mes inmediato anterior.

¹ Resulta de eliminar de la serie original las fluctuaciones que se repiten durante un periodo, tales como cantidad de días laborales, feriados móviles, características estacionales de la demanda y una disponibilidad estacional de materias primas, entre otros.

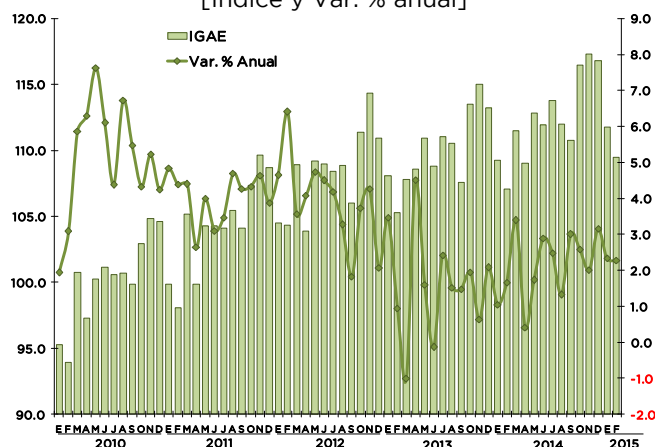
Gráfico 1
Producto Interno Bruto
[Variación % anual]



Fuente: Elaboración propia con datos del INEGI.

Vínculo Estadístico <http://transparenciafiscal.edomex.gob.mx/sites/transparenciafiscal.edomex.gob.mx/files/files/ne/datos-graf1.xls>

Gráfico 2
IGAE
[Índice y Var. % anual]



Fuente: Elaboración propia con datos del INEGI.

Vínculo Estadístico <http://transparenciafiscal.edomex.gob.mx/sites/transparenciafiscal.edomex.gob.mx/files/files/ne/datos-graf2.xls>



MAYO 2015

Empleo

- En abril de 2015, los trabajadores permanentes y eventuales afiliados al IMSS sumaron **17,397,023** lo que representó un **incremento mensual de 68,942 empleos** y de **4.5%** en términos anuales. Al interior, la afiliación de asegurados **permanentes aumentó 4.1%** a tasa anual y la de **eventuales** lo hizo en **7.1%**. Así, al cuarto mes del año se crearon **344,996** empleos.
- La generación anual de empleos en abril de 2015 comprendió los tres **sectores de actividad**: en la **industria** se presentó una ganancia de **244,764** plazas (**4.0%**), en los **servicios** **94,445** empleos (**0.9%**) y en las actividades **agropecuarias** se crearon **5,787** nuevos empleos (**1.5%**).
- En marzo de 2015, la **Tasa de Desocupación (TD)**, se ubicó en **3.9%** de la PEA, porcentaje menor al registrado en el mismo mes de 2014 (4.8%). Con relación al **sector económico** en el que labora la Población Ocupada (PO), **12.6%** trabajó en el sector primario, **24.5%** en el secundario o industrial y **62.3%** en el sector terciario o de servicios. El restante **0.6%** no especificó su actividad económica.
- En marzo, la Tasa de Informalidad Laboral (TIL) fue de **58.0%** de la PO, mientras que la medición tradicional de informalidad ascendió a **27.7%** de la PO en el mismo periodo.

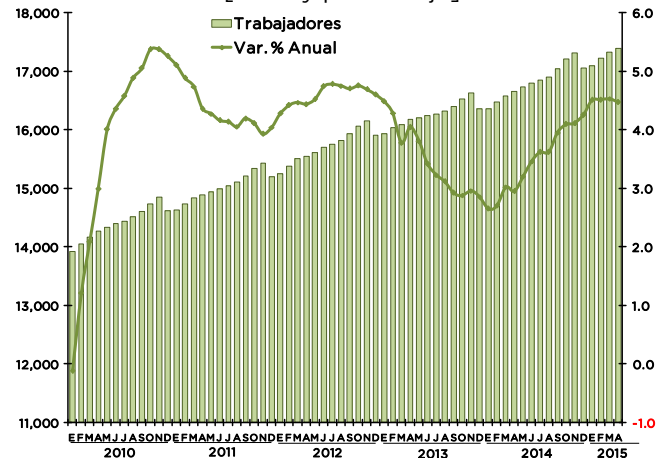
Inflación

- En abril de 2015, la inflación medida a través del INPC, registró una disminución mensual de **0.26%**, lo que ubicó la inflación general anual en **3.06%**; **0.08** puntos porcentuales (pp) mayor a la del mes anterior (**3.14%**) y a la meta oficial para 2015 (**3.0%**). En el mismo mes de 2014 la inflación general presentó una variación de **3.50%**.
- La **inflación subyacente**² aumento **0.16%**, estableciendo su tasa de variación anual en **2.31%**, (en marzo fue de **2.45%**).
- Por lo que respecta al índice de precios **no subyacente**, reportó una reducción de **1.51%**, ubicando su tasa de variación anual en **5.46%** (**5.29%** en el mes previo). Al interior, el genérico con mayor incidencia mensual³ en la inflación fue el pollo (**0.035**) con una variación mensual de **2.40%** en su precio.
- De acuerdo con la Encuesta más reciente Sobre las Expectativas de los Especialistas en Economía del Sector Privado de Banxico, para **2015** se espera una inflación anual de **3.07%** (**0.07** pp por arriba de la meta oficial de **CGPE 2015**), y para **2016** se prevé que llegue a **3.45%**. Ambos pronósticos disminuyeron con relación al mes anterior. Asimismo, se espera que el promedio anual durante el periodo **2016-2019** se ubique en **3.44%**.

²La inflación subyacente elimina del cálculo los bienes y servicios cuyos precios son más volátiles, o bien que su proceso de determinación no responde a condiciones de mercado.

³Se refiere a la contribución en pp de cada componente del INPC a la inflación general.

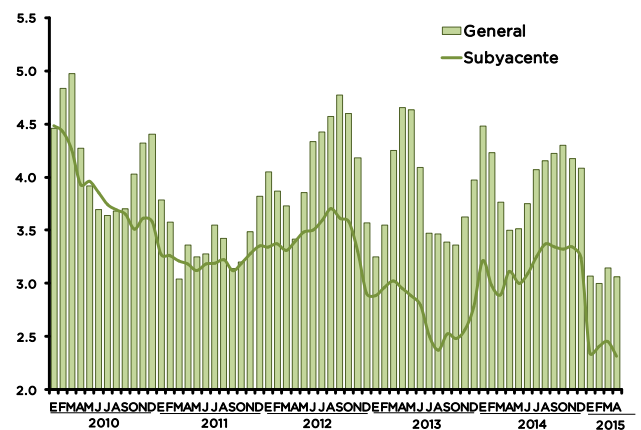
Gráfico 3
Trabajadores Afiliados al IMSS
[Miles y porcentaje]



Fuente: Elaboración propia con datos de la Secretaría del Trabajo.

Vínculo Estadístico <http://transparenciainformacion.gob.mx/sites/transparenciainformacion.gob.mx/files/files/ne/datos-graf3.xls>

Gráfico 4
Inflación General y Subyacente
[Var. % anual]



Fuente: Elaboración propia con datos del INEGI.

Vínculo Estadístico <http://transparenciainformacion.gob.mx/sites/transparenciainformacion.gob.mx/files/files/ne/datos-graf4.xls>



MAYO 2015

Comercio Exterior

- De acuerdo con información oportuna, en marzo de 2015 la balanza comercial presentó un **superávit de 480 millones de dólares (mdd)**. Dicho saldo se compara con el **superávit de 949 mdd** registrado en el mismo mes de 2014.
- El valor de las **exportaciones** de mercancías fue de **34,144 mdd**, presentándose un **avance de 2.7%** a tasa anual. Este comportamiento fue consecuencia de un **aumento de 8.7%** de las exportaciones no petroleras (**32,060 mdd**) y de una **reducción de 44.3%** de las petroleras (**2,084 mdd**).
- El valor de las **importaciones** de mercancías sumó **33,664 mdd**, cifra **4.3% superior** a tasa anual. El resultado se derivó de un **descenso de 0.7%** en las importaciones de bienes de consumo, mientras que las de uso **intermedio** y las de **capital** reportaron **avances anuales de 4 y 13.2%**, respectivamente.

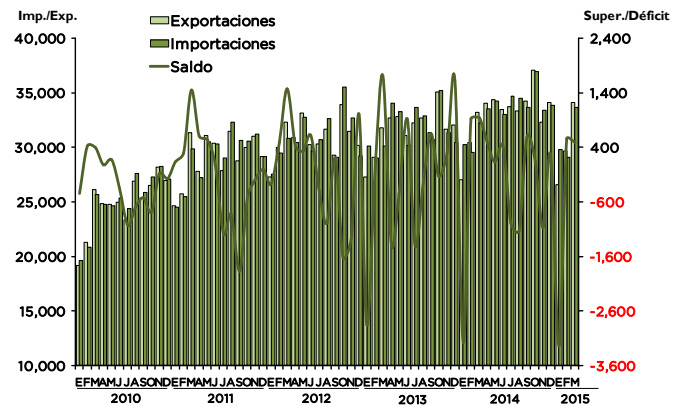
Producción Industrial

- En marzo de 2015 la producción industrial aumentó **1.7%** respecto al mismo mes del año anterior y **1.4%** durante el 1er. trimestre de **2015**, debido a los aumentos en 3 de sus 4 componentes; las industrias manufactureras se incrementaron en 2.9%, la construcción 4.2%, la generación, transmisión y distribución de energía eléctrica, suministro de agua y de gas por ductos al consumidor final 3.3%; mientras que la minería disminuyó 5.0%.

Precios del petróleo

- En abril de 2015, el precio promedio de la mezcla mexicana de petróleo se ubicó en **52.3 dólares por barril (dpb)**, **42.7 dólares menos** que el precio promedio del mismo mes de **2014 (95.0 dpb)**. De este modo, en lo que va del año, el precio del barril de petróleo se ubicó en **46.57 dpb**; **46.5 dólares menos** que en el mismo periodo de 2014 y **32.4 menos** que lo aprobado en la **LIF2015 (79 dpb)**. El precio más alto de este año se registró el 6 de mayo con **59.45 dpb**.
- Los contratos a futuro del **WTI** y del **Crudo Brent** — para mayo de 2015— cerraron el 30 de abril de 2015 en **59.63** y **66.78 dpb**, en ese orden, mostrando un incremento de **19.05%** y **16.95%** respectivamente, con relación al dato reportado en la nota anterior.

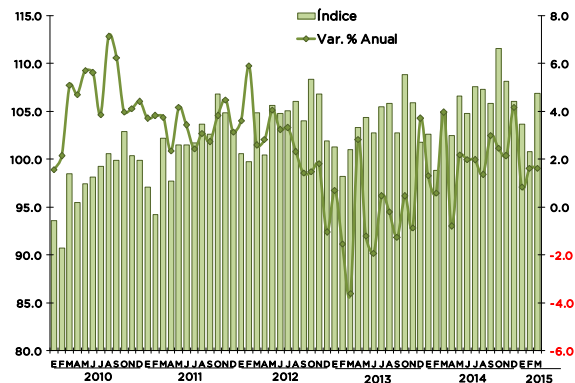
Gráfico 5 Importaciones, Exportaciones y Balance [Millones de dólares]



Fuente: Elaboración propia con datos del INEGI.

Vínculo Estadístico <http://transparenciafiscal.edomex.gob.mx/sites/transparenciafiscal.edomex.gob.mx/files/files/ne/datos-graf5.xls>

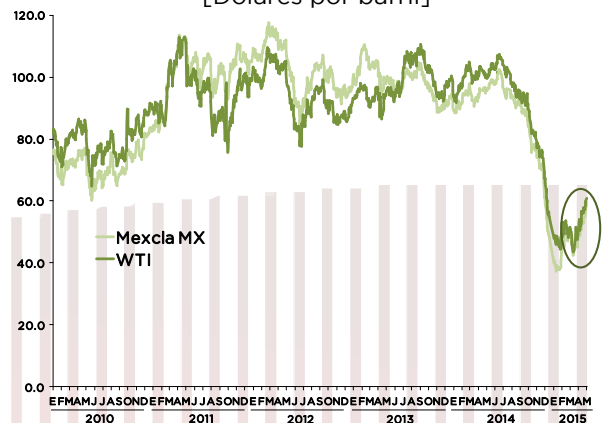
Gráfico 6 Producción Industrial [Var. % anual]



Fuente: Elaboración propia con datos del INEGI.

Vínculo Estadístico <http://transparenciafiscal.edomex.gob.mx/sites/transparenciafiscal.edomex.gob.mx/files/files/ne/datos-graf6.xls>

Gráfico 7 Precio del petróleo [Dólares por barril]



Fuente: Elaboración propia con datos de PEMEX y BLOOMBERG.

Vínculo Estadístico <http://transparenciafiscal.edomex.gob.mx/sites/transparenciafiscal.edomex.gob.mx/files/files/ne/datos-graf7.xls>

MAYO 2015

Tasas de interés

- En la décima séptima subasta de valores gubernamentales de 2015, realizada el 28 de abril, la tasa de rendimiento de los **Cetes a 28, 91, 182 y 364 días**, se contrajeron 11, 4, 2 y 25 puntos base (pb), para ubicarse en 2.85, 3.04, 3.15 y 3.37%, en ese orden. Por su parte, la tasa de interés nominal de los **Bonos a 10 años** descendió 21 pb a **5.83%**; en contraste, la tasa de interés real de los **Udibonos a 30 años** se redujo 4 pb a **3.47%** y la sobretasa de los **Bondev D a 5 años** aumentó 2 pb a **0.25%**.
- La Encuesta más reciente de los Especialistas del Sector Privado de Banxico, anticipa que la tasa de **Cetes a 28 días** se ubique en **3.53%** para 2015 y **4.28%** en 2016. Ambos pronósticos se ajustaron a la baja.

Tipo de Cambio

- En lo que va de 2015, el **tipo de cambio FIX** registra un nivel promedio de **15.0294 pesos por dólar** (ppd); **1.8421 pesos más** que lo observado en el mismo periodo del año anterior; registrando una depreciación acumulada de **0.5411 pesos**. El nivel de cotización más alto de este año se presentó el 10 de marzo con **15.5837 ppd**.
- De acuerdo con los pronósticos del Sector Privado de Banxico, se prevé que en **2015** el tipo de cambio se ubique en **14.97 ppd** y en **14.76 ppd** para **2016**. La expectativa para ambos años se ajustó al alza respecto a las de la encuesta del mes anterior.

Mercado de valores

- El 7 de mayo, el Índice de Precios y Cotizaciones (IPyC) de la BMV se ubicó en las **44,768.8 unidades**, teniendo una **ganancia acumulada de 3.76%** con respecto al cierre del año anterior. En 2014, el IPyC promedió **42,624.5 unidades** y en lo que va de este año asciende a **43,480.7 unidades**.

Riesgo País

- El **Riesgo País** de México, medido a través del índice EMBI+ de J.P. Morgan⁴, se ubicó el 30 de abril en **187 pb**, menor en **13.8 puntos base (pb)** al nivel promedio observado en marzo de 2015 y **5.0 pb por arriba** del nivel reportado al cierre de 2014. Por su parte, el riesgo país de **Argentina se contrajo 13 pb**, mientras que el de **Brasil se elevó 15 pb** en términos semanales, al ubicarse en **603 pb** y **295 pb**, respectivamente.

⁴ El EMBI+ muestra la evolución del rendimiento de los instrumentos de deuda externa que se cotizan en los mercados internacionales emitidos por 19 países emergentes.

Cuadro 1
Tasas de interés de bonos gubernamentales
[Tasa de rendimiento]

Instrumento	Promedio		Dif.
	2014	E-M	
28 días	3.00	2.88	-0.11
91 días	3.12	3.02	-0.10
182 días	3.22	3.17	-0.05
364 días	3.39	3.39	0.00
Bonos 10 años	6.01	5.73	-0.28
Udibonos a 30 años	3.56	3.33	-0.23
Bondev D a 5 años	3.03	2.85	-0.18

Fuente: Banco de México.

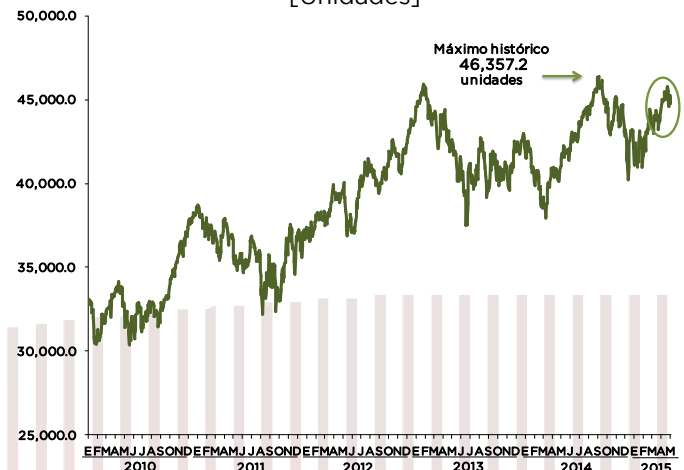
Gráfico 8
Tipo de Cambio FIX
[Pesos por dólar]



Fuente: Elaboración propia con datos del Banco de México.

Vinculo Estadístico <http://transparenciafiscal.edomex.gob.mx/sites/transparenciafiscal.edomex.gob.mx/files/files/ne/datos-graf8.xls>

Gráfico 9
IPyC
[Unidades]



Fuente: Elaboración propia con datos de la Bolsa Mexicana de Valores.

Vinculo Estadístico <http://transparenciafiscal.edomex.gob.mx/sites/transparenciafiscal.edomex.gob.mx/files/files/ne/datos-graf9.xls>

MAYO 2015

Finanzas Públicas. 1er. Trimestre de 2015

Balance Público

- En el 1er. trimestre de 2015, se registró un **déficit público de 100.4 mil mdp**, que se compara con el déficit de **61.9 mil mdp** registrado en el mismo trimestre de 2014. Si se excluye la inversión productiva, el balance público muestra un superávit de **36.6 mil mdp**. Por su parte, el balance primario presenta un **déficit de 42.4 mil mdp**.

Ingresos Públicos

- En el 1er. trimestre de 2015, los ingresos ascendieron a **1,086 mil mdp**, siendo superiores en **121.8 mil mdp, 9.3%** mayores en términos reales a los del mismo periodo de 2014. A su interior, los **ingresos tributarios** sumaron **665.3 mil mdp, 33.4%** real superior; resultado principalmente de los incrementos en el **ISR, IEPS**, así como al **impuesto a las importaciones de 32.0, 315.5 y 22.3% real, respectivamente**. Los ingresos **no tributarios** acumularon **195.2 mil mdp**, monto inferior en **23.0% real** anual, debido al comportamiento desfavorable de los derechos que **cayeron 86.4%** real. Por su parte, los **ingresos de los organismos y empresas** fueron inferiores en **6.7%** real anual.

Gasto Público

- El **gasto neto total** ascendió a **1,187.7 mil mdp**, monto **11.9% real superior** al observado en el mismo lapso de 2014. El **gasto programable** sumó **937.8 mil mdp, 13.7% superior** en términos reales respecto al 1er. trimestre de 2014 (**79.0%** del gasto total de la Federación). El **gasto no programable** registró **249.9 mil mdp** (equivalente a **21.0%** del gasto total), cifra **5.6% superior** respecto al mismo periodo de 2014, debido a que a su interior el costo financiero presentó un incremento de **35.7%**.

Gasto Federalizado

- La suma de Participaciones Federales (Ramo 28), Aportaciones (Ramo 33), Previsiones y Aportaciones para los Sistemas de Educación Básica, Normal, Tecnológica y de Adultos (Ramo 25) y de Provisiones Salariales y Económicas (Ramo 23) ascendió a **318.8 mil mdp, 1.5%** real inferior a lo distribuido en el mismo trimestre del año anterior.
- En el 1er. trimestre de 2015, los estados recibieron de la Federación **4,669.1 mdp más** que en el mismo periodo de 2014. El gasto federalizado representó en este lapso, **26.8% del gasto neto total y 34% del gasto programable**. Es decir, por cada peso que gastó la Federación, **27 centavos** se distribuyeron a los estados y municipios.

Cuadro 2
Situación Financiera del Sector Público

Concepto	Enero-Marzo		Variación	
	2014 P ^{1/}	2015 P ^{1/}	Mdp	Real %
A. Ingresos presupuestarios	964,117.1	1,085,959.1	121,842.0	9.3
Gobierno Federal	729,773.5	860,544.0	130,770.5	14.4
Tributarios	483,901.0	665,326.3	181,425.3	33.4
ISR	273,881.5	372,673.3	98,791.8	32.0
IVA	169,629.7	173,927.0	4,297.3	-0.5
IEPS	22,459.9	96,193.3	73,733.4	315.5
Importaciones	7,772.9	9,794.7	2,021.8	22.3
Impuesto por la actividad de exploración y extracción de hidrocarburos	0.0	690.5	690.5	n.s.
Otros	10,157.0	12,057.5	1,900.5	15.2
No tributarios	245,872.5	195,217.7	-50,654.8	-23.0
Derechos	220,618.6	30,851.3	-189,767.3	-86.4
Hidrocarburos	203,159.2	10,169.2	-192,990.0	-95.1
Otros	17,459.4	20,682.1	3,222.7	14.9
Aprovechamientos	23,638.4	75,326.8	51,688.4	209.2
Transferencias del Fondo Mexicano del Petróleo	0.0	87,521.2	87,521.2	n.s.
Otros	1,615.5	1,518.4	-97.1	-6.8
Organismos y empresas	234,343.6	225,415.1	-8,928.5	-6.7
B. Gasto neto pagado	1,030,207.7	1,187,747.7	157,540.0	11.9
Programable	800,486.9	937,818.2	137,331.3	13.7
Corriente	607,187.0	700,277.6	93,090.6	11.9
Capital	193,299.9	237,540.6	44,240.7	19.2
No programable	229,720.8	249,929.5	20,208.7	5.6
Costo financiero	40,764.8	57,001.2	16,236.4	35.7
Participaciones	157,855.0	156,039.0	-1,816.0	-4.1
Adeudas y otros	31,101.0	36,889.3	5,788.3	15.1
C. Balance presupuestario (A - B)	-66,090.6	-101,788.6		n.s.
D. Balance no presupuestario	4,168.3	1,371.4		-68.1
E. Balance público (C + D)	-61,922.3	-100,417.2		n.s.

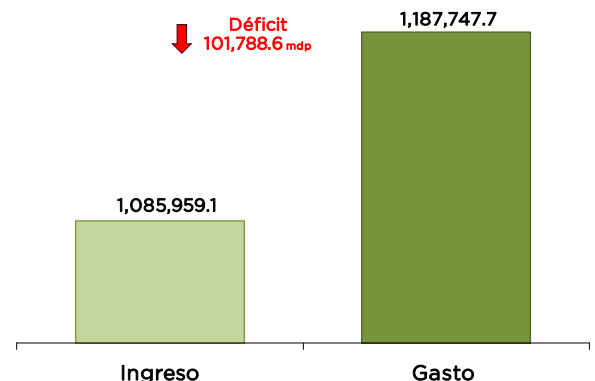
Nota: Las sumas parciales y las variaciones pueden no coincidir debido al redondeo.

p./ Cifras preliminares.

n.s.: no significativo.

Fuente: Elaboración propia con base en cifras de la SHCP.

Gráfico 10
Balance Presupuestario
[Millones de pesos]



Fuente: Elaboración propia con datos de la SHCP.

Cuadro 3
Recursos Federalizados

Concepto	Enero-Marzo		Variación		Composición (%)	
	2014	2015	Mdp	% Real	2014	2015
Participaciones	157,855.0	156,039.0	-1,816.0	-4.1	50.3	49.0
Ramo 33 ^{1/}	155,081.9	157,892.5	2,810.6	-1.2	49.4	49.5
Ramo 23 ^{2/}	1,164.6	4,839.0	3,674.5	303.1	0.4	1.5
Total	314,101.5	318,770.6	4,669.1	-1.5	100.0	100.0

Fuente: Estimación propia con base en estadísticas de la SHCP.

^{1/} Incluye recursos del Ramo 25.

^{2/} En este Ramo se registran los recursos del Fondo de Estabilización de los Ingresos de las Entidades Federativas (FEIEF) y del Fideicomiso para la Infraestructura en los Estados (FIES).



MAYO 2015

Participaciones federales

- En el 1er. trimestre de 2015, se participó a los estados **156.0 mil mdp**, lo que significó una **disminución** real anual de **4.1%** y **1,816 mdp menos** que lo del mismo lapso de 2014. El monto de participaciones federales representó **49.0%** del total del gasto federalizado. (En el mismo lapso de 2014 esta proporción fue de **50.3%**).
- La Recaudación Federal Participable que sirvió de base para el pago de las participaciones a las entidades federativas y municipios, se ubicó en **622.3 mil mdp**, monto **4.5%** real inferior con respecto al 1er. trimestre de 2014. A su interior, los ingresos **tributarios aumentaron 10.7%** real y los **petroleros cayeron 54.0%** real.

Ramo 33

- En el 1er. trimestre de 2015, las entidades federativas recibieron **157.9 mil mdp**; **2,810.6 mdp** más a lo transferido en el mismo periodo de 2014; pero menor en **1.2%** real. La mayoría de los fondos mostraron una disminución anual entre **-2.0** y **-6.2%**, a excepción del **Fondo de Aportaciones para los Servicios de Salud (FASSA)** que aumentó **6.8%** y el **de Seguridad Pública** que lo hizo en **0.3%**. El Ramo 33 representó **49.5%** del total del gasto federalizado.

Ramo 23

- En los tres primeros meses de 2015, la SHCP reportó **4,839 mdp** por concepto de FIES y FEIEF; sin embargo no presenta su distribución por entidad federativa.

Gasto federalizado Per Cápita

- En el 1er. trimestre de 2015, **Campeche** fue el estado con la mayor distribución *per cápita* con **3,884.3** pesos, en tanto que el promedio nacional fue de **2,611.6** pesos.
- En términos absolutos, el **Estado de México** es una de las entidades federativas más favorecidas en el esquema de distribución del gasto federalizado (**11.3%** del total nacional).
- No obstante, en términos *per cápita* el **GEM** ocupó el lugar 30 con un gasto federalizado total por habitante de **2,158.8 pesos**; **1,725.5 pesos menos** que el estado con mayor gasto (Campeche) y debajo del promedio nacional (2,611.6 pesos).
- Las **participaciones federales** por habitante en el Estado de México ascendieron a **1,218.3 pesos**, lugar 21 a nivel nacional; el **Ramo 33 per cápita** fue de **940.5 pesos**, lugar 30 entre los estados y por el **Ramo 23 (FIES y FEIEF)** no se distribuyeron recursos.

Cuadro 4
Participaciones Federales

Fondo	Enero-Marzo		Variación		Composición %	
	2014	2015	Mdp	% real	2014	2015
Total	157,855.0	156,039.0	-1,816.0	-4.1	100.0	100.0
Fondo General de Participaciones	128,336.6	122,695.3	-5,641.2	-7.2	81.3	78.6
Fondo de Fomento Municipal	6,402.7	6,120.2	-282.6	-7.3	4.1	3.9
Fondo de Fiscalización	8,884.4	7,217.7	-1,666.7	-21.2	5.6	4.6
Fondo de Extracción de Hidrocarburos	1,018.7	1,142.3	123.6	8.8	0.6	0.7
IEPS	2,746.2	3,253.3	507.1	14.9	1.7	2.1
IEPS Gasolinas	4,160.5	6,586.3	2,425.8	53.6	2.6	4.2
Tenencia	321.7	241.2	-80.6	-27.3	0.2	0.2
0.136% de la RFP	870.8	832.3	-38.4	-7.3	0.6	0.5
Der. Adicional sobre Ext. de Petróleo	80.3	85.3	5.0	3.1	0.1	0.1
ISAN	2,210.1	2,384.8	174.7	4.7	1.4	1.5
Incentivos Económicos	2,823.0	3,511.3	688.4	20.7	1.8	2.3
Fondo de Compensación de Repecos e Int.	0.0	591.5	591.5	n.a.	n.a.	0.4
Fondo ISR	0.0	1,377.4	1,377.4	n.a.	n.a.	0.9

Nota: Las sumas parciales y las variaciones pueden no coincidir debido al redondeo.

Fuente: Estimación propia con base en cifras de la SHCP.

n.a. no aplica

Cuadro 5
Aportaciones Federales

Fondo	Enero-Marzo		Variación		Composición %	
	2014	2015	Mdp	% real	2014	2015
Total	155,081.9	157,892.5	2,810.6	1.2	100.0	100.0
FAEB ^{1/}	90,354.3	90,828.3	473.9	-2.5	58.3	57.5
FASSA	18,578.8	20,457.8	1,879.0	6.8	12.0	13.0
FAIS	17,373.9	17,550.9	177.0	-2.0	11.2	11.1
FAM	2,143.3	2,165.1	21.8	-2.0	1.4	1.4
FORTAMUN-DF	14,666.5	14,816.0	149.4	-2.0	9.5	9.4
FASP	2,376.5	2,457.3	80.8	0.3	1.5	1.6
FAETA	1,575.0	1,521.9	-53.0	-6.2	1.0	1.0
FAFEF	8,013.6	8,095.2	81.6	-2.0	5.2	5.1

Nota: Las sumas parciales y las variaciones pueden no coincidir debido al redondeo.

^{1/} Incluye al Ramo 25.

Fuente: Estimación propia con base en cifras de la SHCP.

Cuadro 6
Gasto Federalizado Per Cápita

Estado	ParFed	Ramo 33 ^{1/}	Total
1 Campeche	2,053.3	1,830.9	3,884.3
2 Distrito Federal	2,022.2	1,423.2	3,445.5
3 Oaxaca	1,037.7	2,393.8	3,431.4
4 Tabasco	2,143.6	1,267.3	3,410.9
5 Baja California Sur	1,431.7	1,815.9	3,247.6
6 Guerrero	1,072.8	2,125.9	3,198.7
7 Colima	1,467.4	1,620.1	3,087.5
8 Nayarit	1,308.1	1,718.2	3,026.3
9 Chiapas	1,184.8	1,775.6	2,960.4
10 Zacatecas	1,272.0	1,669.4	2,941.3
11 Hidalgo	1,085.6	1,847.9	2,933.5
12 Aguascalientes	1,359.9	1,551.9	2,911.9
13 Durango	1,188.0	1,620.7	2,808.7
14 Tamaulipas	1,398.8	1,361.6	2,760.4
15 Tlaxcala	1,247.8	1,509.4	2,757.3
16 Sonora	1,546.9	1,180.9	2,727.9
17 Quintana Roo	1,292.7	1,391.3	2,684.0
18 San Luis Potosí	1,102.4	1,567.2	2,669.6
19 Morelos	1,145.2	1,471.9	2,617.0
20 Michoacán	1,094.5	1,460.5	2,555.1
21 Querétaro	1,335.9	1,213.0	2,548.9
22 Chihuahua	1,232.8	1,313.9	2,546.7
23 Yucatán	1,315.1	1,228.4	2,543.6
24 Veracruz	1,102.0	1,300.6	2,402.6
25 Sinaloa	1,299.9	1,075.3	2,375.2
26 Baja California	1,245.0	1,130.1	2,375.1
27 Puebla	1,075.4	1,275.4	2,350.8
28 Coahuila	1,238.0	1,084.2	2,322.1
29 Nuevo León	1,410.5	804.8	2,215.4
30 México	1,218.3	940.5	2,158.8
31 Jalisco	1,267.1	890.3	2,157.4
32 Guanajuato	1,133.7	982.7	2,116.4
Prom. Nal.	1,298.1	1,313.5	2,611.6

Se utilizó la población del Cuarto Trimestre de 2014 de la ENOE-INEGI.

^{1/} Para efectos comparativos se incluyen los recursos del Ramo 25 "Previsiones y Aportaciones para los Sistemas de Educación Básica, Normal, Tecnológica y de Adultos".

Fuente: Elaboración propia con base en cifras de la SHCP e INEGI.

MAYO 2015

Deuda Pública

- Gobierno Federal.** En el 1er. trimestre de 2015, el saldo de la deuda neta del Gobierno Federal se ubicó en **5,541.8 mil mdp**, **78.4%** correspondió a deuda interna y **21.6%** a deuda externa. Como porcentaje del PIB, la **deuda neta** se ubicó en **31.9%** cifra superior en **3.3 pp** a la observada en el cierre de 2014 (**28.6%**): **25%** es deuda **interna** y **6.9%** **externa**.

Deuda pública interna neta. Se ubicó en **4,346.3 mil mdp**, superior en **22.1 mil mdp** al observado al cierre de 2014. Esta variación fue resultado de un endeudamiento neto por **112.4 mil mdp**, incremento en las disponibilidades del Gobierno Federal por **98.8 mil mdp** y ajustes al alza por **8.5 mil mdp**, derivados del efecto inflacionario de la deuda interna indizada.

Deuda pública externa neta. Se ubicó en **78.9 mil millones de dólares (mdd)**, nivel superior en **1.5 mil mdd** a la observada al 31 de diciembre de 2014; resultado originado por un endeudamiento neto de **3.8 mil mdd**, ajustes contables negativos por **541.2 mdd** y un incremento de **1.7 mil mdd** en activos internacionales del Gobierno Federal asociados a la deuda externa.

- Sector Público Federal.** Incluye la deuda del Gobierno Federal, de los Organismos y Empresas controladas y la de la Banca de Desarrollo. Al cierre del 1er. trimestre de 2015 el monto de esta deuda se ubicó en **40.9%** del PIB (nivel superior en **1.8 pp** respecto al cierre de 2014), la deuda interna como porcentaje del PIB representó **27.4%** y la deuda externa se situó en **13.5%** del producto.

Deuda interna del SPF. Ascendió a **4,763.4 mil mdp**; monto inferior en **40.8 mil mdp** al saldo registrado en el cierre de 2014. Esto obedece a un endeudamiento neto de **134.6 mil mdp**, a ajustes contables positivos por **7.9 mil mdp** y a un incremento en los activos internos del Sector Público Federal por **183.3 mil mdp**.

Deuda externa neta del SPF. Fue de **155.3 mil mdd**, nivel superior en **9.7 mil mdd** al observado en el cierre de 2014. Este resultado corresponde a un endeudamiento neto de **12.6 mil mdd**, ajustes contables negativos de **1.3 mil mdd** y una variación positiva en los activos internacionales del sector público federal por **1.6 mil mdd**.

**Cuadro 7
Deuda del Gobierno Federal**

Concepto	Saldo			Porcentaje del PIB ^{1/2}			Estructura Porcentual (%)		
	Dic. 13	Dic. 14	Mzo. 15 ^{3/4}	Dic. 13	Dic. 14	Mzo. 15	Dic. 13	Dic. 14	Mzo. 15
Deuda Interna									
Neta (mil. pesos)	3,893,929.4	4,324,120.6	4,346,267.8	23.2	24.3	25.0	81.0	79.2	78.4
Bruta (mil. pesos)	4,063,984.4	4,546,819.8	4,667,534.8	24.2	25.5	26.8	811	79.7	79.4
Deuda Externa									
Neta (mil. dólares)	69,910.4	77,352.4	78,693.4	5.4	6.4	6.9	19.0	20.8	21.6
Bruta (mil. dólares)	72,180.4	78,573.4	81,784.4	5.6	6.5	7.1	18.9	20.3	21.0
Total de Deuda									
Neta (millones de pesos)	4,808,112.7	5,462,593.2	5,541,834.2	28.6	30.7	31.9	100.0	100.0	100.0
(millones de dólares)	367,691.1	371,150.5	365,696.3						
Bruta (millones de pesos)	5,007,051.4	5,703,062.9	5,906,912.0	29.8	32.0	33.9	100.0	100.0	100.0
(millones de dólares)	382,904.6	387,489.0	389,787.1						

NOTAS:
 1/ Las sumas parciales pueden no coincidir debido al redondeo.
 2/ El concepto de Deuda Neta se obtiene de descontar el Saldo de la Deuda Bruta los activos financieros del Gobierno Federal.
 3/ Cifras preliminares.
 4/ Los porcentajes del PIB corresponden a los obtenidos a precios corrientes de acuerdo con las cifras publicadas por el INEGI con año base 2008.
 Fuente: SHCP.

**Cuadro 8
Deuda del Sector Público Federal**

Concepto	Saldo			Porcentaje del PIB ^{1/2}			Estructura Porcentual (%)		
	Dic. 13	Dic. 14	Mzo. 15 ^{3/4}	Dic. 13	Dic. 14	Mzo. 15	Dic. 13	Dic. 14	Mzo. 15
Deuda Interna									
Neta (mil. pesos)	4,230,924.9	4,804,250.2	4,763,445.5	25.2	27.0	27.4	71.2	69.2	66.9
Bruta (mil. pesos)	4,406,878.5	5,049,533.3	5,192,037.5	26.3	28.4	29.8	71.5	69.9	68.3
Deuda Externa									
Neta (mil. dólares)	130,949.7	145,617.4	155,292.7	10.2	12.0	13.5	28.8	30.8	33.1
Bruta (mil. dólares)	134,435.9	147,665.8	158,952.7	10.5	12.2	13.8	28.5	30.1	31.7
Total de Deuda									
Neta (millones de pesos)	5,943,288.0	6,947,446.4	7,116,782.2	35.4	39.0	40.9	100.0	100.0	100.0
(millones de dólares)	454,501.4	472,037.4	469,624.4						
Bruta (millones de pesos)	6,166,829.5	7,222,878.5	7,600,838.5	36.8	40.6	43.6	100.0	100.0	100.0
(millones de dólares)	471,586.3	490,751.4	501,566.5						

NOTA: Las sumas parciales pueden no coincidir debido al redondeo.
 El concepto de Deuda Neta se obtiene de descontar el Saldo de la Deuda Bruta los activos financieros del Gobierno Federal, las disponibilidades de los Organismos y Empresas y de la Banca de Desarrollo.
 1/ Cifras preliminares.
 2/ Comprende los pasivos del Gobierno Federal los Organismos y Empresas y la Banca de Desarrollo.
 3/ Los porcentajes del PIB corresponden a los obtenidos a precios corrientes de acuerdo con las cifras publicadas por el INEGI con año base 2008.
 Fuente: SHCP.



MAYO 2015

II. Economía Estatal

Producción

- En 2013, de acuerdo con estadísticas del INEGI, el PIB nominal del Estado de México alcanzó **1,444.4 mil mdp**, lo que equivale a **9.4% de la producción total nacional**. El PIBE tuvo un **crecimiento de 1.09%** en términos reales, en tanto que la economía nacional creció **1.4%**.
- Por sector productivo, los 3 sectores de actividad presentaron incrementos en términos reales: el sector **agropecuario aumentó 11.2%**, la **industria 2.4%** y el sector **servicios 0.2%**.
- Entre **2009 y 2013** el PIB del Estado de México creció **2.5% real** en promedio, superando el comportamiento de la economía nacional que aumentó **2.0%** en los mismos años. En este periodo, **la economía estatal ganó 0.1 pp** en su contribución a la producción nacional al pasar de 9.3 a 9.4% en 2013, contrario al comportamiento de entidades como el D.F. que han perdido importancia relativa en el contexto nacional.

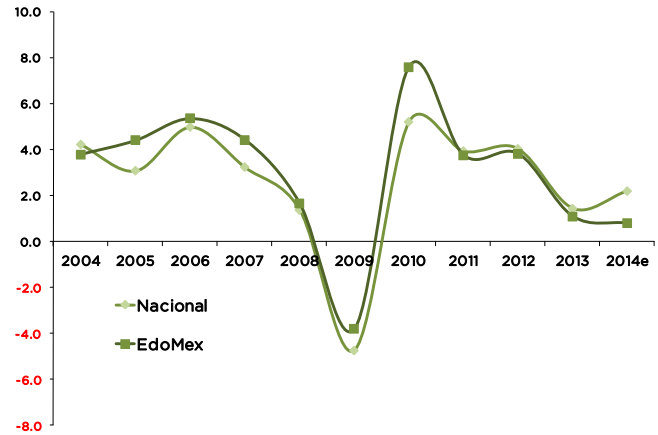
Indicador Trimestral de la Actividad Económica Estatal (ITAEE)

- De acuerdo con cifras del INEGI, en el 4to. trimestre de 2014, la economía del **Estado de México**, medida a través del ITAEE⁵, mostró un crecimiento anual de **1.5%** en términos reales con respecto al mismo trimestre del año anterior, inferior al comportamiento nacional de **2.6%**.
- Por grupos de actividad, las **primarias disminuyeron 6.2%** y las **secundarias 3.2%**, en tanto que las **terciarias aumentaron 4.0%**.
- Durante 2014, la actividad económica del Estado de México aumentó **1.0%**, inferior al crecimiento nacional de **2.1%**. Este resultado puede considerarse como un indicador preliminar de la tendencia del **PIBE**, por lo que es muy probable que éste sea el resultado del crecimiento estatal.

Población

- En el 4to. trimestre de 2014 la población del Estado de México estimada por la ENOE fue de **16,714,436** habitantes (**13.9%** del total nacional), **1,538,574** personas más que el Censo de Población y Vivienda 2010 (15,175,862 habitantes), siendo la entidad más poblada. Esto supera en **63,265** personas al dato del 3er. trimestre de 2014.

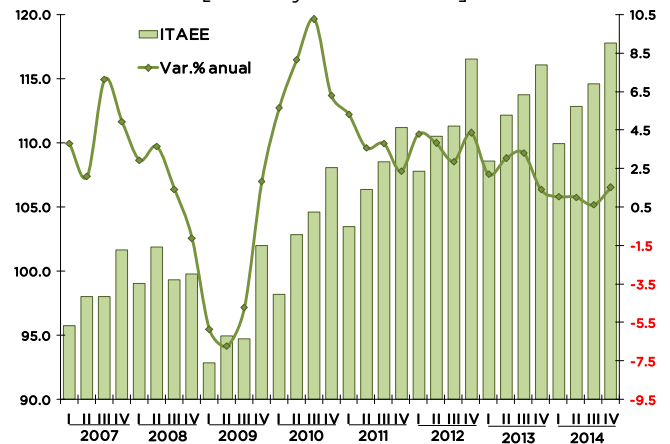
Gráfico 11
PIB Estatal
[Variación % anual]



Fuente: Elaboración propia con datos del INEGI.

Vinculo Estadístico <http://transparenciafiscal.edomex.gob.mx/sites/transparenciafiscal.edomex.gob.mx/files/files/ne/datos-graf11.xls>

Gráfico 12
ITAEE, Estado de México
[Índice y Var. % anual]



Fuente: Elaboración propia con datos del INEGI.

Vinculo Estadístico <http://transparenciafiscal.edomex.gob.mx/sites/transparenciafiscal.edomex.gob.mx/files/files/ne/datos-graf12.xls>

⁵Es un instrumento de medición que ofrece un panorama sobre la evolución económica de las entidades federativas del país en el corto plazo.



MAYO 2015

Empleo

- En abril de 2015, los trabajadores permanentes y eventuales afiliados al IMSS registrados en la entidad sumaron **1,392,011**, concentrando **8.0%** del total de empleos en el país, lo que representó un **incremento anual de 4.3%** (inferior al aumento nacional de **4.5%**), y **7,217** plazas más que lo registrado un mes antes. Así, al mes de abril el Estado de México generó **36,410** nuevos empleos.
- En marzo de 2015, la TD en el Estado de México, se ubicó en **5.1%** de la PEA, inferior a lo registrado el mismo mes del año anterior de **6.0%** y superior al dato nacional de **3.9%**.
- En el 4to. trimestre de 2014, la **Tasa de Informalidad Laboral (TIL)** para el **Estado de México** se ubicó en **59.4%** de la PO (porcentaje mayor al nacional 57.9%). En la medición tradicional de informalidad, el Estado de México obtuvo un resultado de **37.3%**.

Inflación

- En abril de 2015, la inflación nacional medida a través del INPC fue de **3.06%**, mientras que en la capital del Estado de México la inflación mensual tuvo una variación de **0.06%**, ubicándose la inflación anual en **3.69%**, mayor a la registrada a nivel nacional y menor a la de un mes antes (**3.71%**).

Remesas

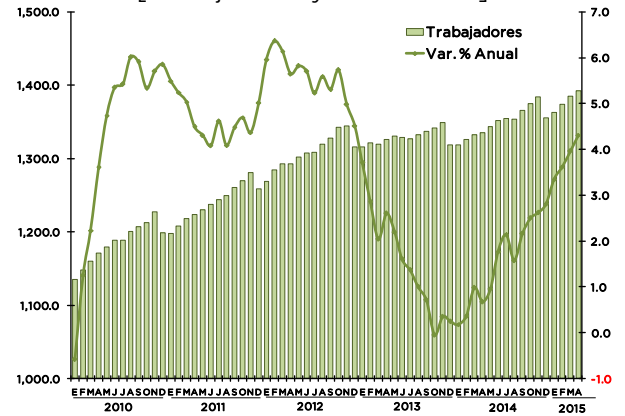
- En el 1er. trimestre de 2015, el Banco de México reportó un ingreso nacional por remesas familiares de **5,727.3** millones de dólares (mdd), lo que se reflejó en un **incremento de 4.9%** respecto al año anterior. En tanto, las transferencias identificadas para el **Estado de México** sumaron **369.6 mdd**, contribuyendo con **6.5%** de las remesas totales (cuarto lugar nacional). Este monto representa un **incremento anual de 10.1%** (33.9 mdd más que el año anterior).

Inversión Extranjera Directa⁶

- En 2014, la IED realizada en el **Estado de México** fue de **1,684.6 mdd**, lo que significó un incremento de **36.8%** con respecto al año anterior y **453.4 mdd** más. Desde el año 2000, los flujos acumulados de IED en la entidad ascienden a **19,403.3 mdd**, concentrando **5.2%** del total nacional (tercer lugar).

⁶ La Secretaría de Economía (SE) establece que estas cifras son muy preliminares, debido a que las notificaciones al RNIE, tienden a darse con un importante rezago.

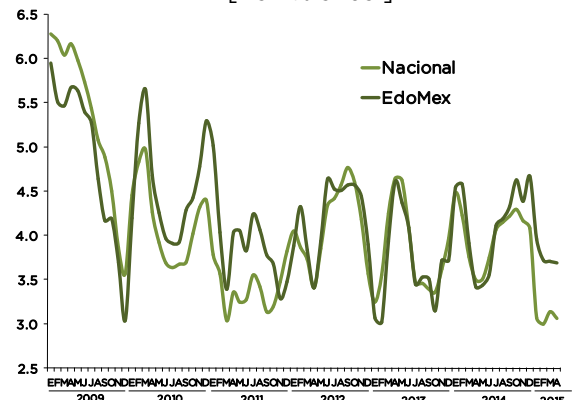
Gráfico 13 Trabajadores Afiliados al IMSS [Trabajadores y Var. % anual]



Fuente: Elaboración propia con datos de la Secretaría del Trabajo.

Vinculo Estadístico <http://transparenciainfiscal.edomex.gob.mx/sites/transparenciainfiscal.edomex.gob.mx/files/files/ne/datos-graf13.xls>

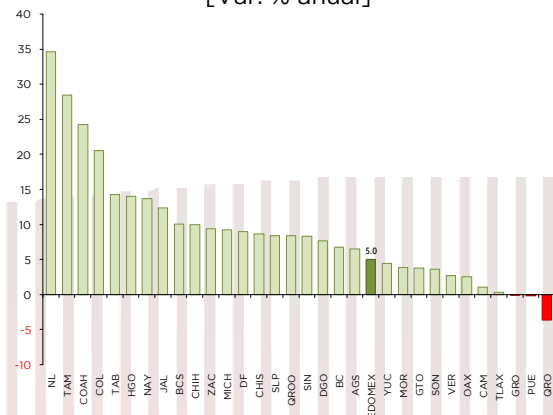
Gráfico 14 Inflación Nacional y EdoMex [Var. % anual]



Fuente: Elaboración propia con datos del INEGI.

Vinculo Estadístico <http://transparenciainfiscal.edomex.gob.mx/sites/transparenciainfiscal.edomex.gob.mx/files/files/ne/datos-graf14.xls>

Gráfico 15 Remesas, 2014 [Var. % anual]



Fuente: Elaboración propia con datos del Banco de México.

Vinculo Estadístico <http://transparenciainfiscal.edomex.gob.mx/sites/transparenciainfiscal.edomex.gob.mx/files/files/ne/datos-graf15.xls>

MAYO 2015

Gasto Federalizado. 1er. Trimestre de 2015

- El gasto federalizado que correspondió al GEM en el 1er. trimestre de 2015 ascendió a **36.0 mil mdp; 628 mdp menor** a lo recibido en el mismo periodo de 2014, lo que equivale a una **disminución** anual de **4.6%** en términos reales. Del total de los recursos nacionales transferidos vía gasto federalizado, el GEM recibió **11.3%**.

Participaciones Federales (Ramo 28)

- En los tres primeros meses de 2015, la Federación participó al estado **20,362.5 mdp; 522.4 mdp menor** a lo recibido en el mismo trimestre de 2014 (reducción de **5.4%** real). Este rubro representó **56.4% del total de gasto** federalizado que recibió el GEM.
- Fondo General (FGP).** Se distribuyeron al GEM **16,901.7 mdp;** lo que representó una **disminución** anual de **8.7%** y **menores recursos por 1,049.9 mdp,** comparado con el periodo similar de 2014.
- Fondo de Fomento Municipal (FFM).** Correspondieron al GEM **471.8 mdp, inferior en 10.6% real** respecto a lo distribuido en el mismo lapso de 2014, lo que equivale a **40.3 mdp** menos.
- Fondo de Fiscalización.** Se distribuyeron al estado **855.6 mdp** en el 1er. trimestre de 2015, lo que equivale a **251 mdp menos** a lo asignado en el mismo periodo del año anterior (**25.0% real inferior**).
- Fondo de Impuestos Especiales (IEPS).** Por este impuesto asignable se participaron al GEM **404.4 mdp; 60.1 mdp más** que en el mismo trimestre del año anterior (**14.0% superior** en términos reales).
- IEPS a Gasolinas.** Estos recursos ascendieron a **661.7 mdp,** lo que presenta un **incremento** anual de **245 mdp** y fue **54.1% real superior** a lo obtenido en el 1er. trimestre de 2014.
- Tenencia federal.** La recaudación por ISTUV fue de **3.6 mdp, inferior en 62.3%** en términos reales a lo registrado en el mismo lapso de 2014; debido a la derogación de este impuesto a nivel federal, este fue el fondo con la mayor disminución anual.
- Otros conceptos.** El resto de los incentivos (ISAN, incentivos económicos y fondo de compensación de Repecos), que correspondieron al GEM ascendió a **1,063.7 mdp, 519.4 mdp mayor** a lo obtenido en el trimestre similar del año anterior (**89.6% mayor** en términos reales). De manera individual, el rubro de incentivos económicos **augmentó 33.0%** real.

Cuadro 9
Recursos Federalizados, EdoMex

Concepto	Enero-Marzo		Variación		Composición (%)	
	2014	2015	Mdp	% Real	2014	2015
	Participaciones	20,884.9	20,362.5	-522.4	-5.4	56.9
Ramo 33	15,825.9	15,720.3	-105.6	-3.6	43.1	43.6
Ramo 23 ^V	0.0	0.0	0.0	0.0	0.0	0.0
Total	36,710.8	36,082.8	-628.0	-4.6	100.0	100.0

Fuente: Estimación propia con base en estadísticas de la SHCP.
1/ Considera las aportaciones al FEIEF, así como los recursos del FIES.

Cuadro 10
Participaciones Federales, EdoMex

Fondo	Enero-Marzo		Variación		Composición %	
	2014	2015	Mdp	% real	2014	2015
	Total	20,884.9	20,362.5	-522.4	-5.4	100.0
Fondo General de Participaciones	17,951.6	16,901.7	-1,049.9	-8.7	86.0	83.0
Fondo de Fomento Municipal	512.1	471.8	-40.3	-10.6	2.5	2.3
Fondo de Fiscalización	1,106.5	855.6	-250.9	-25.0	5.3	4.2
IEPS	344.3	404.4	60.1	14.0	1.6	2.0
IEPS Gasolinas	416.7	661.7	245.0	54.1	2.0	3.2
Tenencia	9.4	3.6	-5.7	-62.3	0.0	0.0
ISAN ^V	277.9	291.1	13.2	1.6	1.3	1.4
Incentivos Económicos	266.3	365.0	98.7	33.0	1.3	1.8
Fondo de Compensación de Repecos e Int.	0.0	35.0	35.0	n.a	n.a	0.2
Fondo ISR	0.0	372.5	372.5	n.a	n.a	1.8

^V Incluye el Fondo de Compensación.
Nota: Las sumas parciales y las variaciones pueden no coincidir debido al redondeo.
Fuente: SHCP.

MAYO 2015

Aportaciones Federales (Ramo 33)

En el 1er. trimestre de 2015, se transfirieron a la entidad **15,720.3 mdp**, monto inferior en **105.6 mdp** a lo distribuido en el mismo lapso de 2014 y **3.6% real inferior**. Esta categoría representó **43.6% del total** del gasto federalizado que correspondió al **GEM**.

- *Educación Básica (FAEB)*. Se transfirieron al estado **8,677 mdp**, **295.5 mdp menor** a lo distribuido en los tres primeros meses de 2014 (**6.2% real inferior**).
- *Servicios de Salud (FASSA)*. Las asignaciones al **GEM** sumaron **2,127.4 mdp**, cifra **superior** en **5.2%** en términos reales a lo asignado en el mismo periodo del año anterior; **166.2 mdp más**.
- *Infraestructura Social (FAIS)*. En el 1er. trimestre de 2015 se transfirieron al estado **1,137 mdp**, **12.3 mdp más** a los del mismo lapso de 2014 y **1.9% inferior en términos reales**.
- *Seguridad Pública (FASP)*. Para acciones de seguridad pública se distribuyeron **188 mdp**, cantidad **superior** en **3.1 mdp** a la del 1er. trimestre de 2014 e **inferior** en **1.3%** real.
- *Aportaciones Múltiples (FAM)*. Se asignaron **234 mdp**, lo que representa una disminución anual de **1.9%**; y **mayor** en **2.6 mdp** a lo del mismo periodo de un año antes.
- *Fortalecimiento de los Municipios y de las Demarcaciones Territoriales del D.F. (FORTAMUN-DF)*. Se transfirieron al estado **2,038.3 mdp**, **1.7% inferior** en términos reales y **27.2 mdp más** respecto del mismo lapso del año anterior.
- *Educación Tecnológica y de Adultos (FAETA)*. Se destinaron para este nivel de educación **175.9 mdp**, monto **17.4% real inferior** a lo otorgado en el 1er. trimestre de 2014.
- *FAFEF*. La Federación otorgó al **GEM** **1,142.9 mdp**, lo que equivale a una disminución **real anual de 2.2%** y **9.3 mdp más** a lo transferido en el periodo similar de 2014.

Cuadro 11
Aportaciones Federales, EdoMex

Fondo	Enero-Marzo		Variación		Composición %	
	2014	2015	Mdp	% real	2014	2015
Total	15,825.9	15,720.3	-105.6	-3.6	100.0	100.0
FAEB	8,972.5	8,677.0	-295.5	-6.2	56.7	55.2
FASSA	1,961.2	2,127.4	166.2	5.2	12.4	13.5
FAIS	1,124.7	1,137.0	12.3	-1.9	7.1	7.2
FAM	231.4	234.0	2.6	-1.9	1.5	1.5
FORTAMUN-DF	2,011.1	2,038.3	27.2	-1.7	12.7	13.0
FASP	184.8	188.0	3.1	-1.3	1.2	1.2
FAETA	206.7	175.9	-30.8	-17.4	1.3	1.1
FAFEF	1,133.7	1,142.9	9.3	-2.2	7.2	7.3

Nota: Las sumas parciales y las variaciones pueden no coincidir debido al redondeo.
Fuente: SHCP.

Ramo 23

- *Fideicomiso para la Infraestructura en los Estados (FIES) / Fondo de Estabilización de los Ingresos de las Entidades Federativas (FEIEF)*. En el 1er. trimestre de 2015 la SHCP no publicó la distribución de estos recursos por entidad federativa.



MAYO 2015

III. Economía Internacional

PIB Estados Unidos

- Con base en cifras estimadas, durante el 1er. trimestre de 2015 el PIB de Estados Unidos se incrementó 0.2% con respecto al periodo precedente y 3.0% respecto al mismo trimestre del año anterior. El aumento en este periodo reflejó la contribución positiva en el gasto en consumo y la inversión privada, las cuales fueron parcialmente compensadas por la caída en exportaciones, en inversión fija no residencial, así como en el gasto de los gobiernos estatales y locales; en tanto que las importaciones, que se sustraen del cálculo del PIB, se incrementaron.

Producción Industrial y Empleo

- En marzo de 2015, la producción industrial en E.U.A disminuyó 0.6% con relación al mes anterior y pero se incrementó 2.0%, respecto al mismo mes de 2014. Por su parte, la tasa de desempleo en marzo se ubicó en 5.5%, 1.1 puntos porcentuales (pp) menor a la del mismo mes del año anterior en el que alcanzó 6.6%.

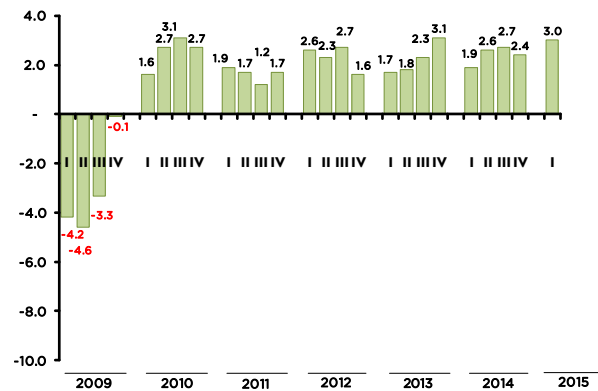
Política Monetaria en Estados Unidos

- En su comunicado del 29 de abril de 2015, el Comité de la Reserva Federal de Estados Unidos de América (FED), confirmó que el rango objetivo para la tasa de fondos federales de 0 a 0.25% sigue siendo apropiado, para determinar cuánto tiempo mantendrá este rango, el Comité evaluará el progreso hacia los objetivos de máximo empleo y 2% de inflación. El Comité anticipó que será apropiado incrementar el rango objetivo cuando se observen mejoras considerables en el mercado de trabajo y la tasa de inflación converja hacia el objetivo de 2% en el mediano plazo. No obstante, después de que el empleo y la inflación estén cerca de los niveles establecidos, las condiciones económicas pueden hacer que el Comité decida mantener la tasa de fondos federales por debajo de sus niveles normales en el largo plazo.

PIB Zona Euro y Unión Europea

- En el 4to. trimestre de 2014, en comparación con el trimestre previo, el PIB de la Zona Euro creció en 0.3% y el de la Unión Europea 0.4%. Comparada con el mismo trimestre del año previo la Zona Euro creció 0.9% y la Unión Europea 1.3%. En todo 2014 se observa un incremento de 0.9% para la Zona Euro y de 1.3% para la Unión Europea.

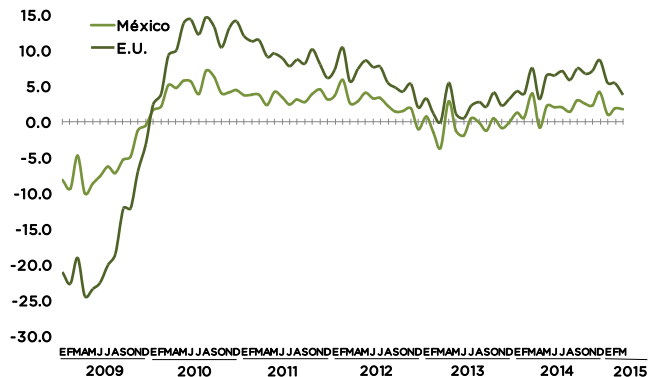
Gráfico 16
Crecimiento del PIB de EUA
[Var. % anual]



Fuente: Elaboración propia con datos de U.S. Department of Commerce, Bureau of Economic Analysis. Gross Domestic Product.

Vínculo Estadístico <http://transparenciafiscal.edomex.gob.mx/sites/transparenciafiscal.edomex.gob.mx/files/files/ne/datos-graf16.xls>

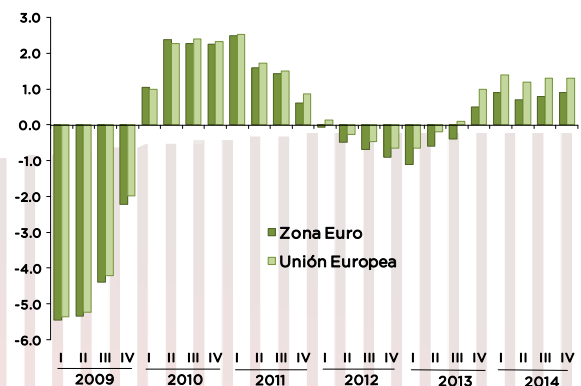
Gráfico 17
Producción Industrial
[Var. % anual]



Fuente: Elaboración propia con datos de INEGI y Central Bank of the United States, Industrial Production and Capacity Utilization.

Vínculo Estadístico <http://transparenciafiscal.edomex.gob.mx/sites/transparenciafiscal.edomex.gob.mx/files/files/ne/datos-graf17.xls>

Gráfico 18
Crecimiento del PIB Unión Europea y Zona Euro
[Var. % anual]



Fuente: Elaboración propia con datos de Eurostat, National Accounts (GDP).

Vínculo Estadístico <http://transparenciafiscal.edomex.gob.mx/sites/transparenciafiscal.edomex.gob.mx/files/files/ne/datos-graf18.xls>

MAYO 2015

IV. Perspectivas Económicas

Índice de Confianza del Consumidor (ICC)

México

- En abril de 2015, la percepción de los consumidores, medida a través del ICC, sobre sus expectativas de la situación económica actual del país, presentó un aumento de **1.2%** con relación al dato del mismo mes de 2014, al ubicarse en **91.3** puntos. Con base en cifras desestacionalizadas se muestra una disminución mensual de **2.08%** con relación a lo observado en el mes inmediato anterior.

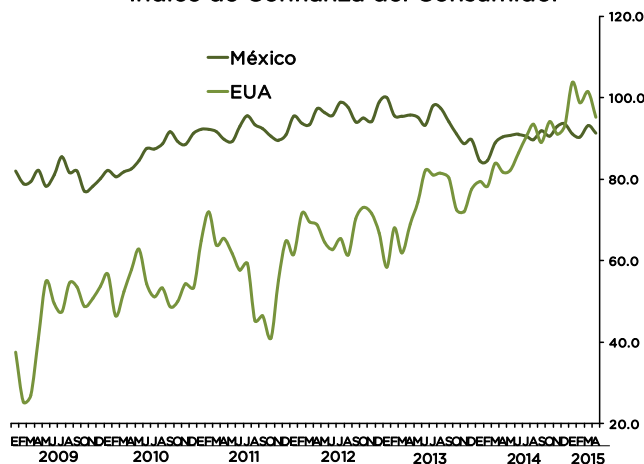
Estados Unidos

- The Conference Board* informó que el ICC, que había **incrementado** en marzo, declinó en **abril** al ubicarse en **95.2** unidades, debajo del nivel de **101.4** puntos registrados el mes anterior.

Perspectivas Económicas

- De acuerdo con los documentos más recientes publicados por los principales organismos multinacionales: **FMI, BM, ONU**, así como la revista *The Economist*, se espera que en **2015** la **economía mundial** crezca entre **3.0 y 3.5%**; en tanto, el **PIB de las economías avanzadas** lo hará entre **2.1 y 2.4%**; las **economías emergentes** se expandirán en un rango entre **4.3 y 4.8%**. La **Zona Euro** presentará un crecimiento promedio de **1.3%**. Para **Estados Unidos** se estima un aumento entre **2.8 y 3.2%**, y se espera que la economía de **México** crezca desde **2.8%** hasta **3.4%**, en los pronósticos más actuales.
- Para **2016**, se pronostica que la economía mundial se incremente en promedio **3.5%**, las **economías avanzadas y las emergentes** crecerían **2.4 y 5.0%**, en ese orden. La **Zona Euro** aumentaría **1.7%** en promedio. Por su parte, **Estados Unidos y México** se expandirían a un ritmo promedio de **3.0 y 3.6%**, respectivamente.
- El 14 de abril de 2015, el FMI presentó su actualización del informe *"World Economic Outlook"*, en el que señala que comparado con el año pasado, las perspectivas para las economías avanzadas están mejorando; no obstante, se espera una caída del producto potencial por el envejecimiento de la población, menor inversión y el mediocre crecimiento de la productividad, así como la elevada deuda pública y privada. En tanto que para las emergentes se proyecta un crecimiento más débil, debido a la caída en la producción de los países exportadores de petróleo. Por otra parte, los tipos de cambio entre las principales divisas ha cambiado, debido a las políticas monetarias y el menor precio del petróleo, por lo que estima que la economía mundial crecerá **3.5%** en 2015 y **3.8%** en 2016. Las economías de ingresos altos crecerán en **2.4%** en 2015 y en la misma tasa en 2016, los países en desarrollo alcanzarán **4.3%** en 2015 y **4.7%** en 2016; para E.U.A. el pronóstico es de **3.1%** en 2015 y el mismo para 2016. Para **México** se estima un crecimiento de **3.0%** en 2015 y de **3.3%** en 2016.

Gráfico 19
Índice de Confianza del Consumidor



Fuente: Elaboración propia con datos del INEGI y The Conference Board, E.U.A., Consumer Confidence Index.

Vínculo Estadístico  <http://transparenciafiscal.edomex.gob.mx/sites/transparenciafiscal.edomex.gob.mx/files/files/ne/datos-graf19.xls>

Cuadro 12
Perspectivas Económicas, 2015

País / Región	Variación % real anual del PIB				Promedio
	FMI	BM	ONU	Economist	
Crecimiento Mundial	3.5	3.0	3.1		3.2
Economías Avanzadas	2.4	2.2	2.1		2.2
Estados Unidos	3.1	3.2	2.8	2.6	2.9
Zona del Euro	1.5	1.1	1.3	1.5	1.3
Japón	1.0	1.2	1.2	0.8	1.0
Mercados Emergentes	4.3	4.8	4.8		4.6
Rusia	-3.8	-2.9	0.2	-4.0	-2.6
China	6.8	7.1	7.0	6.9	6.9
India	7.5	6.4	5.9	7.6	6.8
Brasil	-1.0	1.0	1.5	-1.2	0.1
México	3.0	3.3	3.4	2.8	3.1

Fuente: Elaboración propia con base en los pronósticos de cada organismo.

Cuadro 13
Perspectivas Económicas, 2016

País / Región	Variación % real anual del PIB				Promedio
	FMI	BM	ONU	Economist	
Crecimiento Mundial	3.8	3.3	3.3		3.5
Economías Avanzadas	2.4	2.4	2.3		2.4
Estados Unidos	3.1	3.0	3.1	2.8	3.0
Zona del Euro	1.6	1.6	1.7	1.9	1.7
Japón	1.2	1.6	1.1	1.5	1.3
Mercados Emergentes	4.7	5.3	5.1		5.0
Rusia	-1.1	0.1	1.2	0.4	0.2
China	6.3	7.0	6.8	6.8	6.7
India	7.5	7.0	6.3	8.1	7.2
Brasil	1.0	2.5	2.4	1.2	1.6
México	3.3	3.8	3.8	3.4	3.6

Fuente: Elaboración propia con base en los pronósticos de cada organismo.



MAYO 2015

Organización para la Cooperación y el Desarrollo Económico (OCDE)

- En su documento *"OECD Interim Economic Assessment"*, publicado el 18 de marzo de 2015, el organismo señala que la perspectiva de crecimiento a nivel mundial sigue siendo moderado. Sin embargo, la reducción en el precio del petróleo aumentará la demanda global, lo que ha creado las condiciones para que muchos bancos centrales bajen sus tasas de interés; esto contribuirá a que las economías de la Zona Euro y Japón logren mejores tasas de crecimiento. En E.U.A. continúa la recuperación cíclica, aunque el clima invernal severo en el noreste puede interrumpir el crecimiento trimestral. Ante este escenario, para E.U.A se espera un crecimiento de **3.1%** en 2015 y de **3.0%** en 2016; para **Japón** un aumento de **1.0%** en 2015 y **1.4%** en 2016; para la **Zona Euro** se estimó un crecimiento de **1.4%** en 2015 y de **2.0%** en 2016. En tanto que **México** crecerá en **3.9%** y **4.2%**, respectivamente; mientras que para el total de países de la OCDE se estimaron tasas de **2.3%** en 2015 y **2.6%** en 2016.

Comisión Económica para América Latina y el Caribe (CEPAL)

- El 7 de abril de 2015, la CEPAL publicó *"La Actualización de las Proyecciones de Crecimiento para América Latina y el Caribe 2015"*, en el cual revisó a la baja la proyección de crecimiento económico de la región, debido a que las economías emergentes continúan desacelerando su crecimiento, principalmente en América del Sur donde se esperan tasas de crecimiento cercanas a cero, sobre todo en las economías especializadas en la producción de bienes primarios como el petróleo. Así, **América Latina y el Caribe** crecerá **1.0% en 2015**. Chile crecerá a 3.0%, Argentina entrará en recesión y no se espera que tenga crecimiento este año, Brasil disminuirá su tasa de crecimiento a -0.9%. Por su parte, para **México** se estima un **crecimiento de 3.0%**.

Banco de México (BANXICO)

- La Encuesta de Banxico correspondiente a abril, **mostró una baja** en las expectativas para 2015 de crecimiento del PIB, la inflación, la tasa de cetes a 28 días y tasa de crecimiento de la economía de Estados Unidos; así como alzas en el empleo y el tipo de cambio. Así, se prevé que para **2015**, el **PIB** para México se ubique en **2.88%** (2.95% en marzo). Para **2016** se estima un crecimiento del PIB de **3.40%**. Para **Estados Unidos** en 2015 se proyecta una expansión de **2.81%**, mientras que para **2016** el crecimiento en ese país sería de **2.86%**.

Cuadro 14
Perspectivas Económicas OCDE

Proyecciones de Crecimiento Global		
País / Región	2015	2016
OCDE	2.3	2.6
Estados Unidos	3.1	3.0
Zona del Euro	1.4	2.0
Japón	1.0	1.4
Economías emergentes		
Brasil	-0.5	1.2
China	7.0	6.9
India	7.7	8.0
Rusia	0.0	1.6
Sudáfrica	2.1	2.9
México	3.9	4.2

Fuente: OECD Economic Outlook 2014. 25 de Noviembre de 2014, Interim Economic Assessment 18 de Marzo de 2015

Cuadro 15
Perspectivas Económicas CEPAL

Crecimiento del PIB	
País	2015
América Latina y el Caribe	1.0
Argentina	0.0
Bolivia	5.0
Brasil	-0.9
Chile	3.0
Colombia	3.6
Ecuador	3.5
Uruguay	3.0
Venezuela	-3.5
Centroamérica	4.0
Costa Rica	3.4
Panamá	6.0
México	3.0
El Caribe	1.9

Fuente: Proyecciones para América Latina y el Caribe 2015

Cuadro 16
Proyecciones Económicas Banxico

Variable	2015	2016	Tendencia *
PIB (Var % anual)	2.88	3.40	↓
Inflación (Var % anual)	3.07	3.45	↓
Empleo (miles de asegurados)	(+) 694	(+) 741	↑
Cetes 28 días (%)	3.53	4.28	↓
Tipo de cambio (pesos por dólar)	14.97	14.76	↑
PIB EE.UU. (Var. % anual)	2.81	2.86	↓

Fuente: Banxico. Mayo 5, 2015.

* Variación de expectativas de 2015 con respecto a las de la Encuesta del mes anterior



GENTE QUE TRABAJA Y LOGRA
enGRANDE

Evolución Reciente de la Economía

MAYO 2015

CONSULTA OTROS DOCUMENTOS DE INTERÉS EN:

<http://transparenciafiscal.edomex.gob.mx/>



GOBIERNO DEL
ESTADO DE MÉXICO

